

APSTIPRINĀTS
ar Barkavas pagasta padomes

_____ sēdes
lēmumu protokols Nr. ____, #

BARKAVAS PAGASTA PADOME

**BARKAVAS PAGASTA TERITORIJAS PLĀNOJUMS
2007.-2019.GADAM**



**I daļa
Paskaidrojuma raksts**

Barkava
2007

SATURS

Izmantotie saīsinājumi	4
Ievads	6
Teritorijas plānojuma pamatprincipi	7
Pagasta attīstības mērķi un pamatvērtības	8
I ESOŠĀ SITUĀCIJA	9
1.1. Barkavas pagasta administratīvās robežas	9
1.2. Barkavas pagasta atrašanās vieta teritorijas plānošanas kontekstā	11
1.3. Inženierģeoloģiskie apstākļi	14
1.3.1. Reljefs un ģeoloģiskā uzbūve	14
1.3.2. Klimats	15
1.3.2. Augsnes	15
1.3.3. Hidroloģija	16
1.4. Vide	17
1.4.1. Ainaviskā telpa	17
1.4.2. Dabas aizsargājamās teritorijas	19
1.4.3. Potenciāli piesārņotās vietas	21
1.5. Zemes lietošanas mērķu grupas un zemes lietošanas veidi	22
1.6. Apdzīvojums	24
1.7. Cilvēkresursi	26
1.8. Tehniskā infrastruktūra	28
1.8.1. Ūdensvads un kanalizāciju sistēma	30
1.8.2. Siltumapgādes sistēma	32
1.8.3. Elektroapgādes sistēma	33
1.8.4. Atkritumu saimniecība	33
1.8.5. Telekomunikācijas	34
1.8.6. Kapsētas	34
1.9. Transporta infrastruktūra	34
1.9.1. Ceļi	34
1.9.2. Sabiedriskais transports	38
1.10. Publiskā infrastruktūra	39
1.10.1. Izglītības infrastruktūra	39
1.10.2. Kultūras, sporta un tūrisma infrastruktūra	41
1.10.2.1. Kultūras pieminekļi	42
1.10.3. Sociālās aprūpes un veselības aizsardzības infrastruktūra	43
1.11. Riska un problēmteritorijas	47
II BARKAVAS PAGASTA (PLĀNOTĀ) ZEMES IZMANTOŠANA	
2.1. Lauksaimniecības teritorijas	47
2.2. Biloģiski vērtīgie zālāji	49
2.3. Mežsaimniecības teritorijas	51
2.4. Dabas aizsargājamās teritorijas	52

2.5. Ūdenssaimniecības teritorijas	59
2.6. Zemes transformācija	60
2.7. Teritoriju veidi ar atšķirīgām apbūves prasībām	61
2.8. Ārkārtas situāciju izziņošanas shēma	62
2.9. Aizsargjoslas	64
2.9.1. Vides un dabas resursu aizsardzības aizsargjosla	64
2.9.2. Eksploatāciju aizsargjosla	66
2.9.3. Sanitārās aizsargjoslas	68
2.10. Tauvas joslas	72
2.11. Kopējo interešu teritorijas un nozares	74
2.12. Turpmākā plānošana un teritroijas plānojuma pārskatīšana un grozīšana	76
Izmantotā literatūra	77
Barkavas pagasta teritroijas plānojuma tabulu saraksts	78
Diagrammu saraksts	78
Kartes – shēmas saraksts	78

IZMANTOTIE SAĪSINĀJUMI

g.	- gads
m. g.	- mācību gads
gs.	- gadsimts
pag.	- pagasts
pils.	- pilsēta
pašv.	- pašvaldība
SVID	- stiprums, vājums, iespējas, draudi
SIA	- sabiedrība ar ierobežotu atbildību
A/S	- akciju sabiedrība
VAS	- Valsts akciju sabiedrība
z/s	- zemnieku saimniecība
IU	- individuālais uzņēmums
BO	- bezpeļņas organizācija
VMD	- Valsts mežu dienests
ES	- Eiropas Savienība
LIZ	- lauksaimniecībā izmantojamā zeme
ZM	- Zemkopības ministrija
LAD	- Lauku atbalsta dienests
IT	- Informāciju tehnoloģijas
VAA	- Vidzemes attīstības aģentūra
iedz.	- iedzīvotāji
HES	- hidroelektrostacija
LR	- Latvijas Republika
MK	- Ministru kabinets
CSP	- Centrālā statistikas pārvalde
CSDD	- Ceļu satiksmes drošības departaments
LAD	- Latvijas autoceļu direkcija
VID	- Valsts ieņēmumu dienests
VUGD	- Valsts Ugunsdzēsības un glābšanas dienests
FVP	- feldšeru – vecmāšu punkts
u. c.	- un citi
t. i.	- tas ir
t. sk.	- tajā skaitā
dal.	- dalībnieki
kol.	- kolektīvi
Ls, LVL	- lats, Latvijas valsts lats
m/s	- metri sekundē
mm	- milimetri
m	- metri
cm	- centimetri
km	- kilometri

k/s	- kooperatīvā sabiedrība
t	- tonnas
milj. t	- miljoni tonnas
m ²	- kvadrātmetri
m ³	- kubikmetri
ha	- hektāri
tūkst.	- tūkstoši
%	- procenti
VKPAI	- Valsts Kultūras pieminekļu aizsardzības inspekcija
IT	- Informāciju tehnoloģijas
NAI	- Notekūdeņu attīrīšanas iekārtas
TEP	- tehniski ekonomiskais pamatojums

Ievads

Barkavas pagasta teritorijas plānojuma izstrāde tika veikta pamatojoties uz Barkavas pagasta padomes 09.09.2004. lēmumu Nr.9. 3§ „Par Barkavas pagasta teritorijas plānojumu“ ievērojot Teritorijas attīstības plānošanas likumu un LR Ministru kabineta noteikumus Nr.883 “Vietējās pašvaldības teritorijas plānošanas noteikumi”(04.11.2004.).

Barkavas pagasta administratīvās teritorijas plānojumā ir atspoguļota pašreizējā teritorijas izmantošana, noteikta plānotā (atļautā) izmantošana un izmantošanas aprobežojumi ar ilgtermiņa perspektīvu uz 12 gadiem.

Barkavas pagasta teritorijas plānojums nosaka:

- *Teritorijas plānoto (atļauto) izmantošanai;*
- *Teritorijas izmantošanas un apbūves noteikumus, kas ietver prasības zemes vienību apbūvei, kā arī katras teritorijas daļas izmantošanu labiekārtojumiem;*
- *Plānotās administratīvās teritorijas un ciemu robežas;*

Sakarā ar to, ka pagasta teritorijā ir īpaši aizsargājamās dabas teritorijas un saskaņā ar likumu „Par ietekmes uz vidi novērtējumu“ un LR Ministru kabineta noteikumiem Nr. 157 „Kārtība, kādā veicams uz vidi stratēģiskais novērtējums“ ir veikts stratēģiskais novērtējums, kas skar ietekmi uz vidi.

Barkavas pagasta teritorijas plānojumam ir šādas sastāvdaļas:

- 1. paskaidrojuma raksts;*
- 2. grafiskā daļa;*
- 3. teritorijas izmantošanas un apbūves noteikumi;*
- 4. pārskats par Barkavas pagasta teritorijas plānojuma izstrādi;*
- 5. stratēģiskais novērtējums ietekmei uz vidi.*

Teritorijas plānojuma pamatprincipi

Ilgspējīgas attīstības princips, kas nodrošina esošajām un nākamajām paaudzēm kvalitatīvu vidi, līdzsvarotu ekonomisko attīstību, racionālu dabas, cilvēku un materiālo resursu izmantošanu, dabas un kultūras mantojuma attīstību un saglabāšanu.

Interēšu saskaņotības princips, kas nodrošina, ka teritorijas plānojumu izstrādā saskaņā ar citiem teritorijas plānojumiem un šajā plānojumā saskaņo valsts, plānošanas reģionu, pašvaldību un privātās intereses.

Daudzveidības princips, kas nodrošina, ka teritorijas plānojuma izstrādē tiek ņemta vērā dabas, kultūrvides, cilvēku un materiālo resursu un saimnieciskās darbības daudzveidība.

Detalizācijas principu, kas nodrošina, ka teritorijas plānošana nacionālajā, plānošanas reģionu, rajona un vietējo pašvaldību līmenī tiek paredzēta ar atšķirīgu detalizācijas pakāpi.

Konkurences principu, kas nodrošina, ka teritorijas plānojums rada vienlīdzīgus priekšnoteikumus uzņēmējdarbībai.

Nepārtrauktības un pēctecības princips, kas nodrošina, ka, mainoties spēkā esošajam plānojuma pamatojumam, teritorijas plānojums tiek grozīts, saglabājot tās teritorijas plānojuma daļas, kuru pamatojums nav mainījies.

Atklātības princips, kas nodrošina, ka teritorijas plānojums tiek izstrādāts, iesaistot sabiedrību un nodrošinot informācijas un lēmumu pieņemšanas atklātumu.

BARKAVAS PAGASTA ATTĪSTĪBAS MĒRĶI UN PAMATVĒRTĪBAS

Barkavas pagasta teritorijas plānojumā ir noteikti vairāki attīstības mērķi:

1. Veicināt Barkavas pagasta teritorijas līdzsvarotu attīstību.
2. Radīt labvēlīgus apstākļus saimnieciskās darbības attīstībai un investīciju piesaistei.
3. Nodrošināt kvalitatīvu dzīves vidi pagasta iedzīvotājiem .
4. Garantēt tiesības izmantot un attīstīt nekustamo īpašumu saskaņā ar teritorijas plānojumu. Izstrādāt apbūves noteikumus zemesgabalu izmantošanai atbilstoši noteiktajiem lietošanas mērķiem, saskaņojot apbūves kārtību.

Pagasta teritorijas pamatvērtības, kuras ar teritorijas plānojumu palīdzību nepieciešams saglabāt :

- lielās lauksaimniecībā izmantojamo zemju platības un augstvērtīgu lauksaimniecisko zemju platības;
- Aiviekstes upes un Lubānas ezera dabas piematnīgums;
- Pagsta teritorijā esošās dabas aizsargājamās teritorijas – Teiču dabas rezervāts, Barkavas ozolu audze, Lubānas ieplakas liegums, Lielsalas purvs;
- Pagasta pašvaldības esošā tehniskā un transporta infrastruktūra;
- Pagasta teritorijā esošās kūdras atradnes;
- Esošā pagasta sociāli ekonomiskā infrastruktūra (pirmsskolas izglītības iestāde, pamatskola, kultūras nams, 2 bibliotēkas, pensionāts, ģimenes ārsta privātprakse, zobārstniecības privātprakse, pasts, Romas katoļu draudzes baznīca, Barkavas arodvidusskola u. c)

I. ESOŠĀS SITUĀCIJAS RAKSTUROJUMS

1.1. BARKAVAS PAGASTA ADMINISTRATĪVĀS ROBEŽAS

Barkavas pagasts kā administratīva teritorija minēta 1866. gadā. 1873. gadā Barkavas pagasts tika apvienots ar Murmastienes pagastu un bija viens no lielākajiem pagastiem Latgalē – 2000 desetinas. 1935. gadā Barkavas pagasta platība bija 27 720 ha.

1945. gadā pagastā tika izveidotas vairākas ciemu padomes (Barkavas, Borbaļu, Čērzinieku, Murmastienes, Sumeinieku), kuras vēlāk tika apvienotas un izveidots Barkavas ciems.

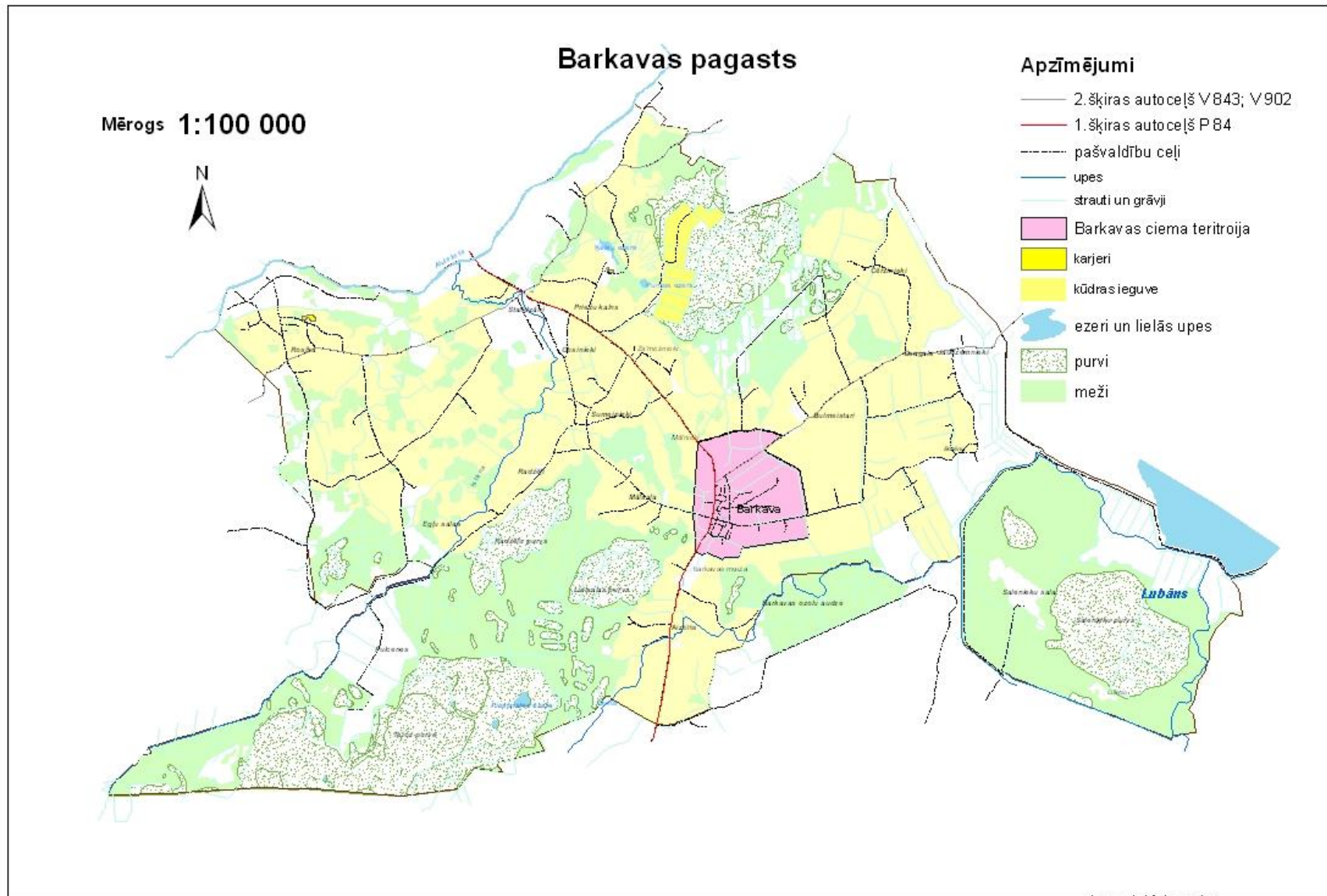
1949.g. no bijušā Barkavas pagasta tika atdalīta pašreizējās Murmastienes pagasta teritorija un daļa Barkavas ciema teritorija tika pievienota Ošupes ciemam.

Pēdējā pagasta robežu maiņas notika 1975. gadā, kad likvidējot Saikavas ciemu, daļa tā teritorijas tika pievienota Barkavas ciemam. Ar šo ciema robežu maiņu latgales novadam tika pievienota daļa Vidzemes novada teritorijas.

Pagastam izveidojušās izteiktas dabīgās robežas pa Aiviekstes upi, pa Lubānas hidrotehnisko būvju kanāliem. Pagasta kopējā teritorija 18 791 ha.

Pagasta teritorija robežojas ar Praulienas, Indrānu, Ošupes, Murmastienes, Mētrienas un Nagļu pagastiem.

Pagasta teritoriju šķērso valsts nozīmes autoceļš Madona – Varakļāni (P 84).



1.attēls

1.2. Barkavas pagasta atrašanās vieta Madonas rajonā, Vidzemes plānošanas reģionā, Latvijā - teritorijas plānošanas kontekstā.

Barkavas pagastā dzīvo 3.7 % no Madonas rajona iedzīvotājiem. Pagasta teritorija aizņem 5.6 % no Madonas rajona teritorijas, iedzīvotāju blīvums 8.5 iedz/km².

Barkavas pagasta izvietojums Madonas rajonā



2. attēls

Barkavas pagasta izvietojums Latvijā

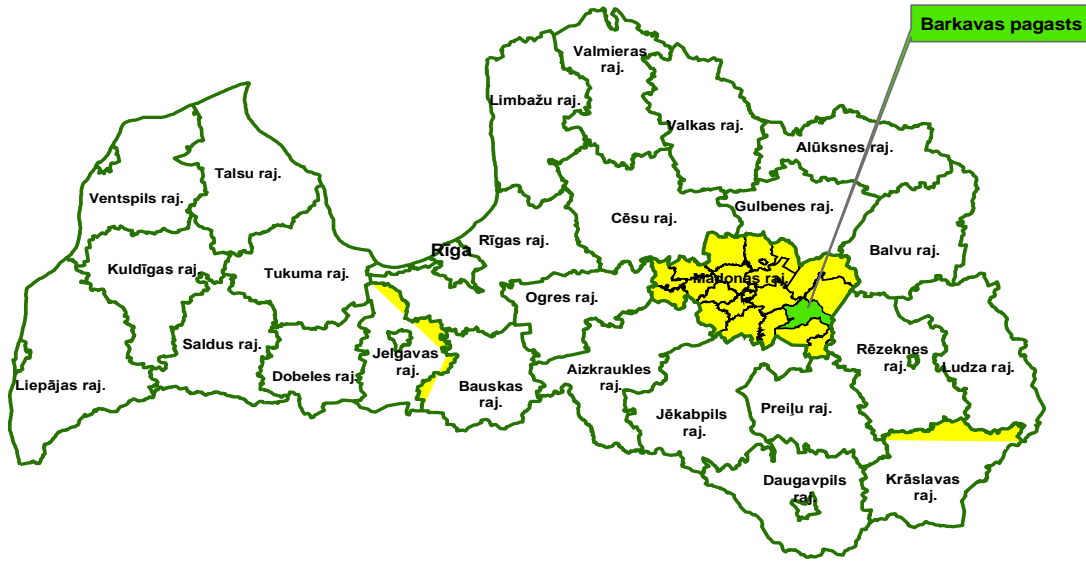
Barkavas pagasts atrodas Austrumlatvijas zemienē. Attālums līdz rajona centram – Madonai 30 km, tuvākām pilsētām Lubānas – 30 km, Varakļāniem – 24 km un galvaspilsētai Rīgai – 180 km.

Barkavas pagastā dzīvo 0.07 % no visiem Latvijas iedzīvotājiem. Pagasta teritorija aizņem 0.29 % no Latvijas teritorijas.

Kaimiņu rajoni ir Gulbenes, Cēsu, Ogres, Aizkraukles, Preiļu, Jēkabpils, Rēzeknes un Balvu rajoni.

Barkavas pagasta teritorijas plānojums izstrādāts ņemot vērā nacionālā attīstības plānā noteiktos galvenos attīstības virzienus.

Barkavas pagasta izvietojums Latvijas teritorijā



3. attēls

Barkavas pagasta vieta Vidzemes plānošanas reģionā

Barkavas pagasts atrodas Vidzemes plānošanas reģionā. Vidzemes plānošanas reģionam tiek izstrādāts telpiskais attīstības strukturplāns. Pagasta teritoriju šķērso reģiona nozīmes 1. šķiras autoceļš P 84 Madona - Varakļāni, tas ir nozīmīgs transporta koridors Vidzemes transporta infrastruktūrā, nodrošinot satiksmi ar Latgales reģiona pilsētām. Barkavas pagasta teritorija Vidzemes plānošanas reģiona telpiskās attīstības plānā nedefinēta kā lauksaimniecības attīstības un ekoloģiskās ainavas teritorija.

Barkavas pagasta izvietojums Vidzemes plānošanas reģionā



1. 3. INŽENIERĢEOLOĢISKIE APSTĀKĻI

1.3.1. Reljefs un ģeoloģiskā uzbūve

Barkavas pagasta teritorijas A daļa atrodas Lubānas ezera zemienē, bet R daļa – Jersikas līdzenumā. Teritorijas reljefs līdzens, tam raksturīgi lēzeni pazeminājumi un paaugstinājumi, tikai ZA vietām tas pāriet lēzenu pauguru reljefā. Lēzenus pacēlumus, uzkrājoties kūdrai, veido arī teritorijā sastopamie purvi. Augstums virs jūras līmeņa (VJL) vidēji ir robežās no 95 – 100. vjl, zemākā vieta atrodas pagasta DA 90.8 m vjl., augstākā – ZA 116.3 m. Aiviekste veido 6 – 7 m dziļu ieleju, savukārt mazās upītes līdz 2 m dziļas ielejas. Pamatiežu virsmu Barkavas apkārtnē veido augšdevona Daugavas un Ogres svītas smilšakmeņi, māli, dolomīti un dolomītmerģeļi.

Lubānas līdzenuma veidošanās tieši saistīta ar Lubānas ezera ūdenstilpes attīstību. Kvartāra virsma salīdzinoši plāna, 10 vietām līdz 20 m. To veido morēnas smilšmāls un mālsmilts slānis, kuru nevienmērīgi pārklāj limnoglaciālie nogulumu (smilts, aleirīti, māls). Kvartāra segas virskārtu veido holocēna ezeru nogulumu un kūdra.

Jersikas līdzenuma reljefu galvenokārt veidojusi A – Latvijas ledus mēle, tās kušanas ūdeņi, kā arī vēlākie upju un purvu veidošanās procesi. Pamatiežu ieplakās līdzenā reljefa un lēnās noteces rezultātā izveidojušies purvi. Jersikas līdzenuma D daļā sastopami Aiviekstes flūtingu lauka lēzeni, 3 – 12 m augsti, dažus desmitus metru līdz 2 km plati, dažus simtus metru līdz 17 km gari vaļņveida pacēlumi, kas stiepjas ZA – DR virzienā, un

šķērsojot ūdensšķirtņu purvus, veido iegarenas salas un pussalas – Raksala, Siksala, Mindaugas sala, Apšusala u. c.. Apkārtnes purvos novērojama visintensīvākā kūdras uzkrāšanās. Kvartāra segu Barkavas apkaimē veido pamatmorēnas mālaine un kūdras nogulumi.

Kūdras atradnes Barkavas pagastā

1. tabula

Latvijas kūdras atradņu reģistra Nr.	Atradnes nosaukums	Atradnes platība, ha	Kūdras dziļums		Kūdras krājumi,		Izmantošanas veids
			Max.	Vid.	Tūkst. m ³	Tūkst. t.	
16113	Vīnkalnu Barkavas pag.	36	3.3	2,1	304,5	85	mēslojumam
16118	Lielsalas Barkava Mētriena Murmastiene	12401	9.1	5.2	456679	56087	enerģētika, mēslojums, pakaiši
16112	Saukas Barkavas pagasts	576	6.2	4.2	19194	2049	enerģētika, mēslojums, pakaiši
16115	- Barkavas pagasts	32,5	1.8	1.2	98	28.2	mēslojums
16116	Radžēļu	377	5,1	2.4	5376	743	enerģētika, mēslojums, pakaiši
16117	Malmutas – Zamaru Lielstrodu Barkava Varakļānu pag.	2330.0	3.8	2.4	30664	4906	enerģētika, mēslojums, pakaiši

1.3.2. Klimats

Barkavas apkārtnē raksturīgs mēreni kontinentāls klimats ar noturīgām aukstām ziemām un karstām vasarām. Vidzemes augstiene norobežo teritoriju no valdošajiem R vējiem. Nokrišņu daudzums 500 – 600 mm gadā. Vidējā janvāra temperatūra –7°C, bet jūlija + 17°C. Veģetācijas periods vidēji no 22. aprīļa līdz 13. oktobrim, tas ir 173. dienas.

1.3.3. Augšnes

Līdzienā reljefa ietekmē teritorijā norit pārpurvošanās procesi, tāpēc dominē velēnu glejotās, velēnu gleja un dažādu purvu augsnes. Lauksaimniecībā izmantojamā zeme aizņem gandrīz pusi no pagasta kopplatības. Pamatā tās aizņem daļēji iekultivētas vidēja līdz smaga smilšmāla augsnes. Pagasta Z daļā sastopamas vāji un vidēji podzolētas podzolaugsnes uz mālsmits un smilšmāla cilmiežiem. Meliorētas ir 88.3 % no lauksaimniecībā izmantojamās zemes. Zemes vidējais novērtējums ir 32 – 35 balles, kas ir zemāks par vidējo novērtējumu Latvijā (38 balles).

1.3.4. Hidroloģija

Barkavas pagasts atrodas Aiviekstes baseinā, kas ietilpst Daugavas lielbaseinā. Pagasta teritorija nav bagāta ar lieliem ūdens resursiem, taču uz to lielu ietekmi atstāj apkārtējie ezeri un upes.

Barkavas pagastā atrodas neliela daļa (63.7 ha) Lubānas ezera. Pagasta teritorijā ietilpst arī trīs mazi ezeri: Pieslaistes – 8.2 ha, Ņeiķes – 7 ha, Pantes 2.8 ha un atsevišķas mākslīgās ūdenstilpnes.

Austrumlatvijas zemienes centrālajā daļā Lubāna līdzenumā ir izvietojies lielākais ezers Latvijā – Lubāns.

Lubāna zemienes hidroloģisko apstākļu īpatnību nosaka līdzenais reljefs un savdabīgais hidrogrāfiskais tīkls. Zemienē no perifērijas uz centru ieplūst deviņu upju un vairāku nelielu strautu ūdeņi. No Lubāna zemienes iztek tikai viena upe – Aiviekste, kuras caurteces spēja pavasara palu laikā ir vairākas reizes mazāka par pieteci no pārējām zemienes upēm. Tāpēc lieli pavasara palu laikā zemiene agrāk pārplūda līdz pat 650 km² lielā teritorijā.

Plūdu radītie postījumi bija galvenais iemesls, kas pēdējos 150 gados lika pievērsties tā saucamajai Lubāna problēmai. Pirmais nopietnais mēģinājums novērst plūdu briesmas bija 15 km gara kanāla rakšana 19.gs. vidū. Diemžēl šis kanāls nebija efektīvs un neatrisināja plūdu problēmu.

20.gs. sākumā Lubāna zemieni piemeklēja vairāki katastrofāli pavasara pali. Ezera spoguļa laukums pieauga vairāk nekā piecas reizes, un plūdi ilga no 70 līdz 270 dienām. Tas pasteidzināja Aiviekstes regulēšanas projektu, kas paredzēja izrakt upes gultni 78 km garumā, samazinot tās kopgarumu šajā posmā par 8 km. Diemžēl arī šis projekts neatrisināja pavasara palu problēmu. Vēl ļaunāk, maksimālie palu līmeņi pazeminājās nedaudz, turpretī vasaras un ziemas mazūdens līmeņi pazeminājās daudz vairāk par

plānoto. Rezultātā Lubāna ezera platība samazinājās gandrīz četrreiz, un 1939. gadā tas pārstāja eksistēt kā lielākais Latvijas ezers.

Veco problēmu – efektīvu pavasara palu regulēšanu, tagad papildināja jauna – Lubāna ezera atjaunošana. Karš aizkavēja šo jautājumu risināšanu, tāpēc jauns projekts “Lubāna zemienes nosusināšanas un kompleksās izmantošanas shēma” sākās 20. gs. piecdesmito gadu beigās. Tika izrakts 26 km garais Meirānu kanāls, kura uzdevums bija, no platībām uz dienvidrietumiem no Rēzeknes upes, novadīt uz Aivieksti visu Lubāna ezera pieteci. Tas samazināja Aiviekstes augšgala baseinu un attiecīgi atvieglāja plūdu režīmu. Tika izraksti Zvidzienes un Īdeņu kanāli un pacelti aizsargdambji, kas apjož ezeru no rietumiem, dienvidiem un dienvidaustrumiem, Ezera ziemeļu dambis bija pēdējā darbu kārtā šajā iespaidīgajā projektā. 1985. gadā pēc ūdens līmeņa regulēšanas uzsākšanas Lubāna ezers tika atjaunots gandrīz tādā pat lielumā, kāds tas bija pirms Aiviekstes regulēšanas projekta. Lubāna ezers pārvērtās par ūdenskrātuvi – ūdenstilpni, kurā ar slūžu palīdzību tiek uzturēts noteikts ūdens līmenis.

Jau 20. gs. sešdesmitajos gados Lubāna zemienes izmantošanā bez lauksaimniecības iesaistījās arī zivsaimniecība. Lubāna ezera tuvumā tika izbūvēti Ļodānu, Orieniešu un Īdeņu dīķi un izveidota lielākā Latvijas dīķsaimniecība ar kopējo dīķu platību 32 km². Arī Lubāna ezera izmantošana un ūdens līmeņa regulēšana bija pakārtota zivsaimnieciskiem mērķiem.

Lubāna ezers – ūdenskrātuve pilda vairākas funkcijas: liela saldūdens ūdenstilpne ar zivsaimniecisku nozīmi; ūdenskrātuve – pretplūdu regulators; ūdenskrātuve, kas dod hidroenerģētisku atdevi Daugavas HES kaskādei mazūdens periodos. Daudzus gadus netika ņemts vērā tas, ka Lubāna zemiene ir svarīga ūdensputnu dzīves vide. Tā ir mitraine ar starptautisku nozīmi, jo daudzi tūkstoši gājputnu uzturas šeit pavasara un rudens migrācijas laikā. Starp saimniecisko ezera izmantošanu un ekoloģisko vīziju ir zināmas pretrunas, kuras spēj atrisināt tikai komplekss un integrēts ilgtspējīgas attīstības plāns.

Lubāna ezera dabiskā krastu līnija iezīmējas starp absolūtām augstuma atzīmēm 92,7 un 93,0 m v. j. l. Ja līmeņa atzīme ir 92,8 m, ezera spoguļa laukums ir gandrīz 100 km², bet, ja atzīme pazemināsies par diviem metriem, ezera spoguļa laukums ir tikai 25 km² un vidējais dziļums – 0,25 m.

Barkavas pagasta ūdensnotekas un hidrotehniskās būves

2. tabula

N . P . k .	Nosaukums	Ūdensnotekas				
		ŪSK kods	kop. baseins km ²	kopējais garums km	t. sk. regul. garums km	gads, kurā regulēts
1	Vaibiņa	42314	27.4	12	6.35	1962.
2	Dirīte	423466	65.4	14	4.34	1967.
3	Īdenas kanāls	42344	95.5	20	3.97	1965.
4	Malmuta	423492	205.6	25	5.22	1965.
5	Lisiņa	42346	166	18	8.1	1960.
6	Isliena	4232	102	25	8.84	1965.
7	Vasija	423262	10.1	5.2	5.22	1967.
8	Jānkrusta	423264	10.3	5.1	4.55	1967.

1.4.VIDE**1.4.1. Ainaviskā telpa**

Pēc maģistra P. Lakovska pētījuma "Ainavas struktūras izmaiņas Barkavas pagastā"
Barkavas pagasta teritorijā tiek iedalīti 9 ainavu tipi:

1. Viļņotu līdzenumu atklātu lauksaimniecības zemju ainava;
2. Viļņotu līdzenumu slēgta lauksaimniecības zemju ainava;
3. Mozaīkveida viļņotu līdzenumu ainava;
4. Slēgta mežu masīva ainava;
5. Lubānas palienes pļavu ainava;
6. Ciema apbūves ainava;
7. Kūdras ieguves lauka ainava;
8. Lubāna ainava;
9. Aiviekstes ielejas ainava.

Viļņotu līdzenumu atklātu lauksaimniecības zemju ainava aizņem lielu teritorijas austrumu daļu un nelielas platības pagasta centrālajā daļā. Šīm teritorijām raksturīgs ļoti

līdzens reljefs un plašas skatu perspektīvas. Pārsvārā šo ainavu tipu pārstāv vidēji iekultivēta aramzeme ar graudaugu sējumiem. Šim ainavu tipam ir izteiktas robežas, tās iet pa mazajām ūdenstecēm un grāvjiem. Šajā ainavā atrodas viens kultūrvēstures piemineklis: Lisiņas pilskalns, Bozēnos atrodas krucifikss, kam ir kultūrvēsturiska nozīme.

Viļnotu līdzenumu slēgta lauksaimniecības zemju ainava sastopama Salenieku salā, Mālsalā un Pulcenēs. Salenieku sala ir lēzens pacēlums apkārtnes reljefā, tāpēc Lubāna palu laikos tā neapplūda. Salu norobežo Salenieku purvs un apkārtnes mitrie meži. Daudzveidīgā un dabiskā apvidus vide nosaka teritorijas augsto bioloģisko un vizuālo vērtību.

Mālsala atrodas pagasta centrālajā daļā. Tā teritorija pļavu un ganību mija ar aramzemi nodrošina daudzveidīgu vidi.

Pulcenes atrodas pagasta DR, tās robežojas ar Teiču valsts rezervātu. Reljefs ļoti līdzens. Šeit savulaik atradušās dabiskās pļavas, kuras šobrīd tiek izmantotas lauksaimniecībā. Teritorijas bioloģisko daudzveidību un vizuālo vērtību samazina latvānu audzes.

Viļnoti līdzenumu mozaīkveida ainava D no Aiviekstes upes ielejas veido pāreju uz lielu mežu masīvu, kurš tālāk pāriet Teiču purvā. Mozaīkveida līdzenumu ainavu telpas mitrākajās, grūtāk apstrādājamās vietās izveidojušies gan egļu, gan bērzu un apšu meža puduri, kas ievērojami uzlabo teritorijas bioloģisko daudzveidību. Lielākā daļa šīs ainavas atrodas Teiču valsts rezervāta aizsargjoslā, kurā ir aizliegts lauksaimniecībā izmantot ķīmikālijas. Šim ainavu tipam nozīmīgi ekoloģiskie koridori ir Aiviekstes un Islienā upes. Bioloģiski daudzveidīgus ainavu elementus veido Ķeiķu un Pantes ezeri, kuri atrodas purvainos reljefa pazeminājumos. Teritorijā atrodas apdzīvota vieta Stalīdzāni.

Slēgtās meža masīva ainavas izveidojušās ap daudzajiem Lubāna apkārtnes purviem. Barkavas pagastā izplatīti gan egļu, priežu, gan bērzu un apšu meži ar augstu slapjo mežu augšanas apstākļu īpatsvaru. Grāvju veido izteiktas mežu un lauksaimniecības zemju robežas. Mežu daudzveidību nosaka mitruma apstākļi, pakāpeniskās pārejas uz purviem. Ekoloģisko koridoru funkcijas pilda mazās upītes, grāvji, stigas, ceļi, kuru malās izveidojušies mazi purviņi, pļavas.

Purva ainava ir neatņemama Lubānas līdzenuma sastāvdaļa. Purvi galvenokārt ir izvietoti uz upju ūdensšķirtnēm un reljefa pazeminājumos aizaugot ezeriem, pagasta R, A un Z. Purvu ainavu pagastā veido Teiču, Mindaugas, Salenieku, Radžeļu, Lielsalas un Saukas purvi. Teiču purvā sastopami lielāki un mazāki ezeriņi, ezerus apņem purva priedišu joslas. Kā laukumveida ainavas elements purvos sastopamas lielākas un mazākas

salas. Salās sastopamas bioloģiski daudzveidīgas pļavas kā rezultātā lielākai to daļai - Teiču, Mindaugas, Salenieku, Dūtsolas, Lielsalas ir piešķirts īpaši aizsargājamās dabas teritorijas statuss.

Lubānas palienes pļavu ainava Barkavas pagastā ir stipri pārveidota ezera hidrosistēmas un meliorācijas tīklu izveides gaitā. Tās sastopamas pagasta DR daļā gar Meirānu kanālu, starp Malmutes – Zamaru purvu un Lubāna ezeru un gar Aiviekstes ieleju. Gar lineārajiem ainavas elementiem novērojama latvāna izplatība. Pļavas un to saglabāšana pie Lubāna ezera ir būtiska Lubānas mitrzesmes putniem, tās ir iekļautas starptautiski nozīmīgu putnu vietu sarakstā.

Ciema apbūves ainava sastopama Barkavas pagasta centrālajā daļā. To veido blīvi apdzīvotā teritorija, kuras centrā izvietotas izglītības, sabiedrisko un darījuma iestāžu ēkas. Šīs ainavas dzīvojamā teritorijā daudzdzīvokļu nami mijas ar vienkārtu ēkām un mazdārziņu teritorijām.

Kūdras ieguves lauka ainava atrodas Saukas purvā. Atradnes kopējā platība ir 742 ha, pakaišu kūdras ieguve notika 136 ha platībā. Vidējais kūdras slāņa biezums 0.7 m.

Lubānas ezera ainava ietilpst Barkavas pagasta austrumdaļā pie Lubānas ezera. Šai teritorijai ir augsta bioloģiskā vērtība. Tā iekļauta starptautiski nozīmīgu putnu dzīvesvietu sarakstā. Ievērojami palielinās niedrāju platības. Ezera piekraste aizaug ar krūmiem un latvānu, kas mazina teritorijas ainavisko vērtību.

Aiviekstes ielejas ainavu veido Aiviekstes upe, kas ir Barkavas pagasta Z robeža. Ielejas dziļums 5 – 7 m, platums mainīgs no 100 līdz vairākiem simtiem metru. Paliene sastopamas bioloģiski vērtīgas, periodiski applūstošas pļavas, atsevišķās vietās arī meži. Aiviekstes upe uzņem lielāko daļu Barkavas pagasta zemju meliorācijas ūdeņu.

1.4.2. Dabas aizsargājamās teritorijas

Barkavas pagastā ir 3 valsts nozīmes dabas liegumi un daļa Teiču dabas rezervāta. Kopējā īpaši aizsargājamo dabas teritoriju (ĪADT) platība pagastā ir 4501 ha, tas ir 24 % no pagasta platības.

Nozīmīgākā no ĪADT ir **Teiču dabas rezervāts**, kas atrodas pagasta DR daļā. Dibināts 1979. gadā. Platība 22149 ha, Barkavas pagasta teritorijā 1713 ha. Teiču purvs iekļauts Ramsāres konvencijas vietu sarakstā. Lielāko aizsargājamās teritorijas daļu aizņem sūnu purvs, ar tam raksturīgu, savdabīgu augu un dzīvnieku valsti, kā arī mikroklimatu un mikroreljefu. Sūnu purvi ir ciņaini, ar vai bez lāmām. Uz ciņiem dominējošas sugas ir sila virsis, maksatinā spilve, brūnais sfagns, Magelāna sfagns, iesarkanais sfagns. Lāmās

dominē purva šeicērija, dūkstu grīslis, parastais baltmeldrs, garsmailes sfagns. Purvu ietver dabiska mežu josla. Šāds cilvēku nepārveidots un no tā darbībām pasargāts mitro biotopu komplekss ir unikāla dzīves vide vairākām retām un apdraudētām augu un putnu, kā arī reliktmām tauriņu sugām.

Lielsalas purvs atrodas pagasta dienvidu daļā. Dibināts 1999. gadā kā dabas liegums, ir Natura 2000 teritorija. Tā platība aizņem 204 ha, kurus veido augstais purvs ar pārejas purva joslām. Lielsalas purvs savulaik ticis drenēts, taču šobrīd meliorācijas sistēmas nedarbojas. Purvs izsenis bijis bagāts ar dzērvenēm. Piemērota barošanās un uzturēšanās vieta vilkiem, pārvietojoties starp Lubānas mitrājiem un Teiču purvu. Teritorijai ir nepieciešams izstrādāt dabas aizsardzības plānu.

Lubānas ieplakas liegums atrodas pašos pagasta DA. Dibināts 1999. gadā kā starptautiskās nozīmes mitrājs “Lubānas mitrāju komplekss”, ir arī Natura 2000 teritorija. Teritorijas galvenā vērtība – maz izmainītu mežu – purvu dabisko biotopu kompleksi ar nozīmīgu lomu reto un apdraudēto putnu ligzdošanā Lubāna ezera apkārtnē. Salīdzinoši liela putnu sugu daudzveidība, bet neliels indivīdu skaits. No ES Biotopu direktīvas aizsargājamiem biotopiem sastopami neskarti augstie purvi, pārejas purvi un slīkšņas, ozolu meži un purvaini meži. Lieguma platības uz ZA iesniedzās arī Ošupes pagasta teritorijā. Barkavas pagasta lielāko liegumu daļu veido Malmutes – Zamaru purvs, kurš atrodas starp Meirānu kanālu un Malmuti. Tā platība 2522 ha. Purvā ligzdo zivjērglis, novērots arī jūrasērglis. Lieguma DR daļā atrodas ozolu audze, kur ligzdo melnais stārķis un mazais ērglis. Liegums iekļauts Eiropas nozīmīgo putnu vietu sarakstā. Liegumam 1999. gadā ir izstrādāts dabas aizsardzības plāns. Lielākie draudi ir nekontrolēta tūrisma plūsma, kura jo īpaši ir aktuāla dzērveņu lasīšanas laikā. Teritorijai ir izstrādāts dabas aizsardzības plāns.

Barkavas ozolu audze dibināta jau 1957. gadā kā botāniskais liegums 62 ha platībā. Ozolaine atrodas uz pagasta D robežas, kura šajā vietā iet pa Lisenas upi. Kādreiz līkumainās upes krastos bija sastopamas pļavas ar bagātīgu floru un ozolu mežs. Liegumā sastopama šultesa madara. Šobrīd lieguma bioloģiskās vērtības degradējas. Mežā mainās augu sastāvs, pļavas aizaug. Teritorija izveidota, lai aizsargātu Latvijā un Eiropā retu biotopu – jauktu ozolu, gobas, ošu mežu upju palienās. Teritorijai tiek izstrādāts dabas aizsardzības plāns.

1.4.3. Potenciāli piesārņotās vietas

Barkavas pagastā katlu māja, atrodas Barkavas ciemā, Svaru ielā – 4. Īpašnieks ir Barkavas pagasta padome un to apsaimnieko pašvaldības uzņēmums SIA “Barkavas KPS”. Kā piesārņojuma objekts darbojās laikā no 1977. gada līdz 1990. gadam, kad kā kurināmais tika izmantots mazuts. Objekts atrodas uz rūpnieciskās teritorijas zonas. Zemes vienības kadastra Nr. 70440080207.

Šobrīd objekts nav kā potenciāli piesārņota teritorija, līdz ar to objekts nav bīstams apkārtējai videi. Teritorija daļēji aizsargāta pret piesārņojumu, attiecīgos apstākļos iespējam piesārņojuma izplatība.

Zāģu skaidu kalns Barkavā, tas atrodas Barkavas ciemā blakus katlu mājai. Objekta teritorijā uz asfalta seguma ir izveidojies apmēram 10 m augsts skaidu kalns platībā 100 m². Tā atrašanās vieta ir rūpnieciskajā teritorijā. Patreiz vieta nav potenciāli piesārņota. Potenciālā piesārņojuma viela Fenols. Teritorija ir aizsargāta pret piesārņojumu.

Bijusī k/s lopu kapsēta “Radzes”, atrodas Barkavas pagasta teritorijā netālu no Barkavas ciema. Kapsēta tika izmantota laikā no 1975. gada – 1996. gadam. Objekts atrodas uz lauksaimniecībā izmantojamās zemes. Patreiz teritorija ir nolīdzināta. Zemes vienības kadastra Nr. 70440080040. Vieta nav potenciāli piesārņota. Iespējams nenozīmīgs grunts un gruntsūdeņu vēsturiskais piesārņojums.

Minerālmēslu un pesticīdu noliktava Zaļmežniekos, atrodas Barkavas pagasta “Zaļmežniekos”. Aktīvais noliktavas izmantošanas laiks no 1976. gada – 2000. gadam. Zemes vienības kadastra Nr. 70440040043. Objekts novērtējams kā potenciāli piesārņota teritorija, iespējama grunts un gruntsūdeņu piesārņojums ar agroķīmijas produktiem.

Bijusī degvielas uzpildes stacija Bulmeistaros, atrodas Barkavas pagasta Bulmeistaros. No 1957. gada līdz 1995. gadam teritorijā darbojās degvielas uzpildes stacija. Objekts atradās uz lauksaimniecībā izmantojamās zemes 400 m² platībā, patreiz tas ir nojaukts. Zemes vienības kadastra Nr. 70440080290. Šī vieta ir kā potenciāli piesārņota, iespējams grunts un gruntsūdens vēsturiskais piesārņojums ar naftas produktiem.

Tehniskais apkopes punkts, atrodas Barkavā. No 1978. gada līdz 2001. gadam darbojās kā tehniskās apkopes punkts. Objektu šobrīd izmanto z/s “Jānīši” tehnikas remontam. Zemes vienības kadastra Nr. 7044008299. *Pēc vides Aģentūras datiem vieta ir potenciāli piesārņota, iespējams grunts un gruntsūdens vēsturiskais piesārņojums, bet Barkavas pašvaldība neuzskata šo teritoriju kā potenciāli piesārņotu, jo nav novērots iespējamais piesārņojums.*

Bijusī sadzīves atkritumu izgāztuve “Dubītes”, atrodas Barkavas pagasta Dubītēs. Aktīvais laika periods, kad šajā teritorijā tika deponēti sadzīves atkritumi ir no 1993. – 2001. gadam. Šobrīd izgāztuve nedarbojas tā ir nolīdzināta. Īpašnieks ir Barkavas pašvaldība, bet to apsaimnieko pašvaldības uzņēmums SIA “Barkavas KPS”. Zemes vienības kadastra Nr. 7044007087. Objekts ir potenciāli piesārņots, iespējams grunts un gruntsūdeņu vēsturiskais piesārņojums.

1.5. ZEMES LIETOŠANAS MĒRĶU GRUPAS UN LIETOŠANAS VEIDI

Barkavas pagastā pēc zemes lietošanas mērķiem vislielāko īpatsvaru sastāda Lauksaimniecības zemes 60.03%. Lauksaimniecības zemēs saimnieko zemnieku saimniecības ir 199 ar kopējo platību 6279.8 ha, piemājas saimniecības 376 ar kopējo platību 3870 ha, pārējām lauksaimniecības zemēm ir 74 īpašnieki un lietotāji ar kopējo platību 1131.6ha.

Nekustamā īpašuma lietošanas mērķu grupas struktūra

3.tabula

Nekustamā īpašuma lietošanas mērķu grupas	ha	%
Lauksaimniecība	11281,4	60,03
Mežsaimniecība	6910,7	36,8
Ūdenssaimniecība	320,6	1,7
Ieguves rūpniecība un karjeru izstrāde	3	0,02
Zvejsaimniecība un zivsaimniecība	2	0,01
Viengimenes un divģimeņu dzīvojamo māju apbūve	31,9	0,17
Daudzdzīvokļu māju apbūve	7,9	0,04
Darījuma iestāžu un komerciāla rakstura apbūve	2,9	0,02
Sabiedriskās nozīmes objekti	72,2	0.38
Rūpniecības objekti	0,3	0.02
Satiksmes infrastruktūras objekti	146,2	0.78
Inženiertehniskās apgādes tīkli un objekti	6	0.03
Pārējie objekti	5,9	0.03
KOPĀ	18791	100

Barkavas pagastā lauksaimniecībā izmantojamās zemes vidējais novērtējums 32 balles un vidējais kadastrālais novērtējums 132 Ls/ha. Meža zemes vidējais novērtējums 41 balle, vidējā kadastrālā vērtība 118 Ls/ha.

Pēc zemes lietošanas veidiem no pagasta kopplatības 48.2% aizņem lauksaimniecībā izmantojamā zeme, 27.9% meži un 9.4% purvi.

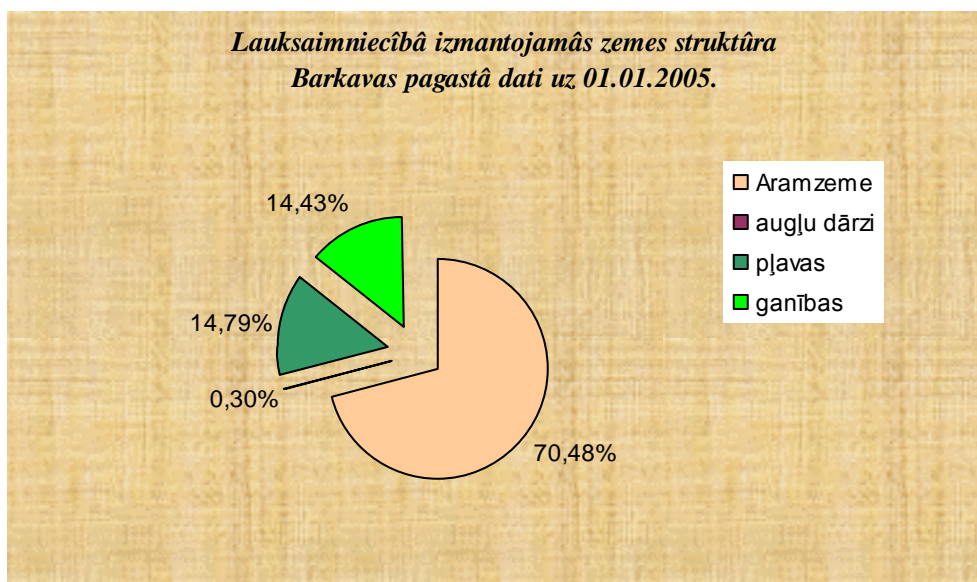
Zemes sadalījums pa zemes lietošanas veidiem

4.tabula

Zemes lietošanas veidi	ha	%
Lauksaimniecībā izmantojamā zeme t. sk. aramzeme augļu dārzi pļavas ganības	9062.0	48.2
Meži	5239.8	27.9
Krūmāji	167.0	0.9
Purvi	1761.5	9.4
Zem ūdeņiem	444.4	2.4
Pagalmi	195.1	1.0
Ceļi	269.5	1.4
Pārējās zemes	1651.7	8.8
KOPĀ	18791.0	100

Barkavas pagastā no Lauksaimniecībā izmantojamās zemes meliorētās zemes sastāda 88.3% no LIZ jeb 8000.1 ha.

Lauksaimniecībā izmantojamās zemes galvenokārt ir aramzeme, kas aizņem 70.48%.



1.diagramma

Barkavas pagastā pavisam kopā ir 529 īpašumi ar kopējo zemes platību 10437.9 ha un 275 lietojumi ar kopējo zemes platību 8323 ha.

1.6. Apdzīvojums

Barkavas pagasta apdzīvotās vietas tiek iedalītas pēc J. Turlaja un G. Milliņa Latvijas apdzīvoto vietu klasifikatora – vidēji lieli ciemi, mazciemi, skrajciemi.

Vidēji lieli ciemi ir lauku apdzīvotās vietas ar vairāk nekā 100 pastāvīgajiem iedzīvotājiem, kā arī vismaz vienu no sekojošajiem infrastruktūras objektiem – vispārizglītojošo skolu, pastu, medpunktu, pagastmāju, baznīcu. Ja apdzīvotā vietā ir vismaz trīs no iepriekš minētajiem objektiem, tā ieskaitāma vidēji lielo ciemu kategorijā arī tad, ja pastāvīgo iedzīvotāju skaits ir mazāks par 100. Vidēji lielo ciemu kategorijā tāpat ieskaitāmas visas iepriekš minētajiem kritērijiem neatbilstošās apdzīvotās vietas ar vairāk nekā 200 pastāvīgajiem iedzīvotājiem. Šai kategorijai atbilstoši ir **Barkavas un Stalīdzānu** ciemi.

Mazciemi ir lauku apdzīvotās vietas ar kompaktu apbūvi, kuru veido vismaz 5 dzīvojamās ēkas. Dzīvojamo ēku skaits var būt arī mazāks (līdz 3), ja apdzīvotajā vietā ir kāda sabiedriska rakstura celtnes – veikals, mežniecība, stacija, pasts, skola utt. Šai kategorijai atbilstošs ir apdzīvotās vietas - **Barkavas muiža** raksturojums.

Skrajciemi – viensētu grupas bez kompaktas apbūves, kas sastāv vismaz no četrām apdzīvotām sētām un kuras vēsturiski iedzīvotāji uzskata par vienotām un apzīmē tās ar

vienu nosaukumu. Pēc skrajciemu raksturojuma Barkavas pagastā ir šādas apdzīvotas vietas – **Aiztilte, Akmeņsala, Bozēni, Bulmeistari, Jaudzemnieki, Mindauga, Muiža, Mālnieki, Mālsala, Obsenieki, Osogols, Radžēļi, Silaunieki, Sumeinieki, Zaļmežnieki, Čērzenieki.**

Madonas rajona apdzīvoto centru līmeņu noteikšanai ir izvēlēta sekojoša shēma:

- Galvaspilsēta;
- Starpreģionālās nozīmes centri;
- Reģionālās nozīmes centri;
- Vietējās nozīmes centri;
- Zemākā līmeņa centri.

Madonas rajona teritorijas plānojumā tiek noteikti trīs apdzīvojamā centra līmeņi:

- 1) Reģionālās nozīmes centrs - **Madona** – rajona centrs
- 2) Vietējā līmeņa centri – Varakļānu pilsēta, Lubānas pilsēta, Cesvaines pilsēta, Aiviekste, Aizpurve, **Barkava**, Sauleskalns, Bērzaune, Bikšēre, Degumnieki, Dzelzava, Ērgļi, Jaunkalsnava, Kusa, Ļaudona, Lazdona, Liezēre, Ozoli, Ošupe, Prauliena, Mārciena, Mētriena, Murmastiene, Vestiena,
- 3) Zemāka līmeņa centri – Lautere, **Stalīdzāni**, Kraukļi, Meirāni, Jumurda, Zvidziena, Kokari, Sausnēja, Kalnakrogs, Sāviena, **Barkavas muiža**, Vecsaikava, Liepkalne, Stirniene, Grozas, Lielie leimaņi, Poči, Vutnāni, Graši, Kārkli, Kārdzaba, Bučauska, Katrīna, Vecumi, Ērgala, Jāņukalns, Veckalsnava, Toce, Jaunmuižnieki, Silagals, Lūza, Patkule, Sarkaņi, Zelgauska.

Pie Madonas rajona vietējā līmeņa centriem pieder Barkava (804 iedzīvotāji), bet pie zemāka līmeņa centriem pieder Stalīdzāni (104 iedzīvotāji), Barkavas muiža (51 iedzīvotājs). Barkavas ciemā dzīvo 50% no visiem pagasta teritorijas iedzīvotājiem.

Apdzīvojumu raksturo nevienmērīgs apdzīvoto vietu izvietojums pagasta teritorijā. Iedzīvotāji koncentrējas lielākajā apdzīvotajā vietā Barkavā, Stalīdzānos un pie pagasta vai valsts galvenajiem ceļiem.

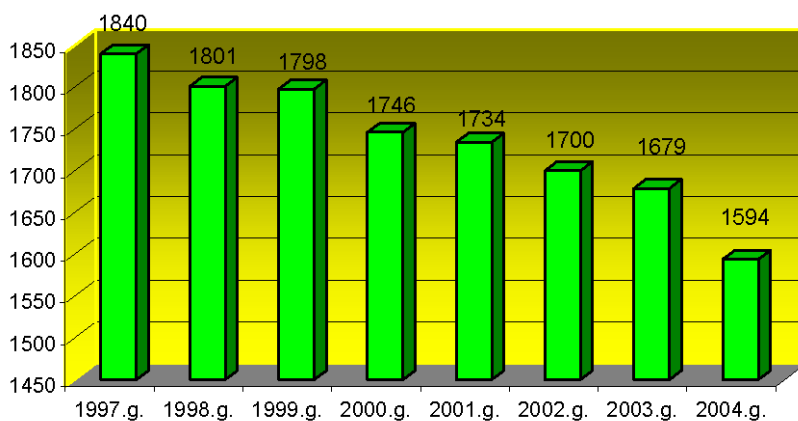
Barkavas pagasta apdzīvojuma centrus raksturo arī viensētu izvietojums.

Barkavas pagasta iedzīvotāju blīvums ir 8.5 iedz./km², rajonā vidēji 13.4 cilv./km².

1.7. CILVĒKRESURSI

Barkavas pagasta teritorijā uz 2004. gadu dzīvoja 1594 iedzīvotāji. No tiem 47% vīrieši un 53 % sievietes. Salīdzinot 1997. gada iedzīvotāju skaita rādītājus ar 2004. gadu, novērojama iedzīvotāju skaita samazināšanās.

*Barkavas pagasta iedzīvotāju skaita dinamika
no 1997.g. - 2004.g.*



2.diagramma

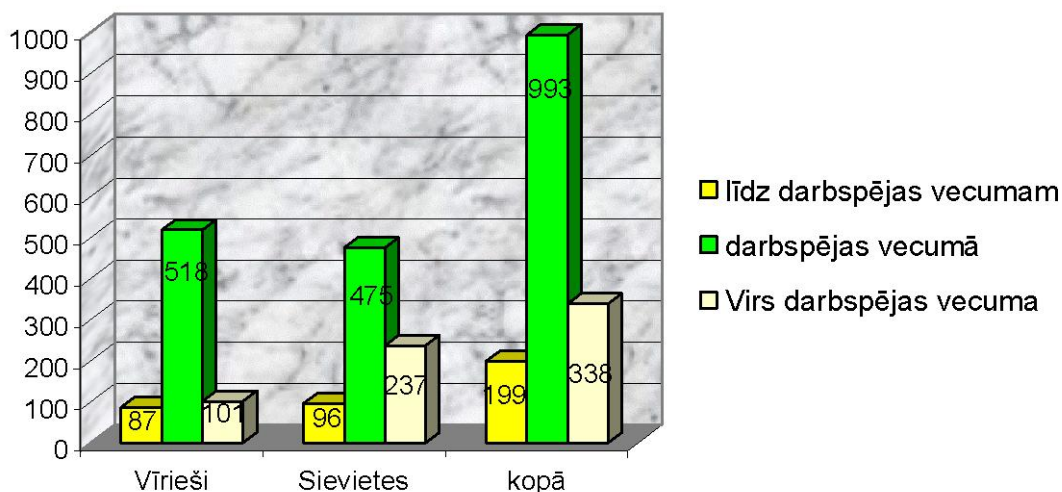
Barkavas pagastā galvenokārt dzīvo latviešu tautības iedzīvotāji 96%, pārējās tautības sastāda 4 %.

Iedzīvotāju nacionālais sastāvs uz 01.07.2005.

5.tabula

<i>Tautība</i>	<i>Iedzīvotāju skaits</i>
Latviešu	1447
Krievu	61
Baltkrievu	6
Ukraiņu	6
Citas tautības	11

Barkavas pagasta iedzīvotāju vecuma struktūrā lielāko daļu sastāda iedzīvotāji darbaspējas vecumā.

Iedzīvotāju dzimuma un vecuma struktūra uz 01.07.2005.

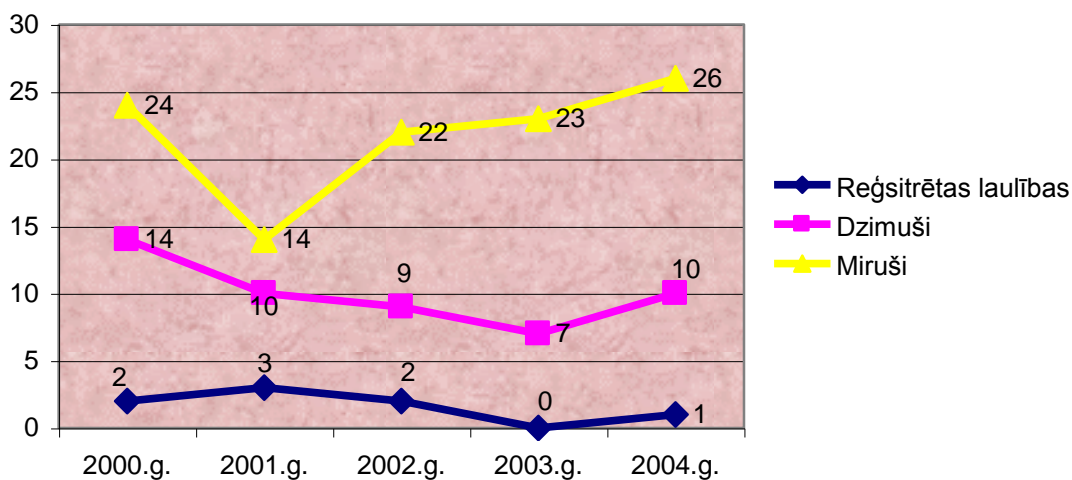
3.diagramma

Pēc Uzņēmumu reģistra un Komercreģistra datiem uz 01.01.2005. Barkavas pagastā uzņēmējdarbību veic 92 uzņēmējdarbības, no tām 1 kooperatīvā sabiedrība, 8 individuālie komersanti, 9 - sabiedrības ar ierobežotu atbildību un 74 zemnieku saimniecības.

Barkavas pagastā no iedzīvotājiem darbības vecumā nodarbināti ir aptuveni 600 (62.34%) iedzīvotāji. No šo nodarbināto skaita 55% tiek nodarbināti Madonas rajonā t.sk. Barkavas pagastā 17.8%. Rīgā un Rīgas rajonā 7.3 %, bet pārējie 36.7% citos Latvijas rajonos. Daudzi pagasta iedzīvotāji darba meklējumos dodas arī ārpus Latvijas robežām.

Analizējot demogrāfiskā pieauguma rādītājus Barkavas pagastā, novērojama dzimstības rādītāju samazināšanās, bet pieaug mirušo cilvēku skaits, kas līdz ar to veicina iedzīvotāju skaita samazināšanos. Salīdzinot 2003. g. un 2004.g. dzimstības rādītāji ir palielinājušies, bet mirstības rādītāji turpina pieaugt, līdz ar to dabiskajam pieaugumam ir negatīva tendence.

**Dabiskā pieauguma rādītāji Barkavas pagastā
no 2000.g. - 2004.g.**



4.diagramma

1.8. TEHNISKĀ INFRASTRUKTŪRA

1.8.1. Ūdensvads un kanalizāciju sistēma

Ūdensapgādes un kanalizācijas sistēmai Barkavā un Stalīdzānos pieslēgts dzīvojamais sektors, nelieli uzņēmumi un budžeta iestādes. Lielāko daļu patēriņa veido dzīvojamais sektors un piemājas saimniecības.

Dzeramo ūdeni iegūst no 3 artēziskajiem urbumiem, tajā skaitā 2 artēziskie urbumi atrodas Barkavā, 1 – Stalīdzānos. Barkavā ir vēl viens urbums, kas ir rezervē un pēdējos gados nav izmantots. Artēziskie urbumi ir apmierinošā tehniskā stāvoklī. Urbumi Barkavā ierīkoti 1982. un 1965.g., Stalīdzānu urbums ierīkots 1966.g. Dzeramā ūdens patēriņš vidēji Barkavā ir 196 m³/dnn., tajā skaitā zudumi vidēji 40 m³/dnn. Stalīdzānos vidējais ūdens patēriņš ir 10 m³/dnn, tajā skaitā zudumi 3 m³. Vidējais ūdens patēriņš uz iedzīvotāju diennaktī, neskaitot ūdens zudumus, ir 158 l/dnn, tajā skaitā ūdens patēriņš lopu dzirdināšanai un piena dzesēšanai piemājas saimniecībās. Budžeta iestādes vidēji diennaktī patērē 34 m³ ūdens, pārējie patērētāji – ap12 m³/dnn. Ūdens zudumus precīzi noteikt nav iespējams, jo patēriņa uzskaitē notiek daļēji. Aprēķinos pieņemts, ka zudumi, tajā skaitā nelegālie pieslēgumi un neuzskaitītais ūdens patēriņš, ir aptuveni 30% no piegādātā ūdens apjoma. Vasaras periodā iedzīvotāji dzeramo ūdeni izmanto dārzu laistīšanai, tāpēc ūdens patēriņš gada griezumā ir nevienmērīgs.

Gan Barkavā, gan Stalīdzānos ierīkota centralizēta kanalizācijas sistēma, kurā ieplūst arī lietus kanalizācija un gruntsūdeņi. Stalīdzānos notekūdeņu attīrīšana nenotiek. Barkavā un

Stalīdzānos ir vēl 4 neattīrītu notekūdeņu izplūdes vietas. Centralizētajiem kanalizācijas tīkliem pieslēgta lielākā daļa ūdensapgādes pakalpojumus izmantojošo patērētāju.

Barkavas ūdensapgādes sistēma izbūvēta 60.gados. Turpmākajos gados daļa tīklu atjaunota, izmantojot metāla un polietilēna caurules, tomēr lielākā daļa tīklu ir vismaz 35 gadus veci un lielā mērā nolietojušies, kas katru gadu rada lielas izmaksas remontiem. Nav ievērota cauruļvadu caurlaidības spēja, tehniskie noteikumi ūdensvada izbūvei, izmantotas dažāda diametra un materiālu ūdensvada caurules. Sakarā ar sliktu ūdens kvalitāti metāla cauruļvadi ir aizsērējuši un to faktiskā caurlaidības spēja neatbilst sākotnējai.

Barkavas ciema kanalizācijas sistēma nodota ekspluatācijā 1973.g. Attīrīšanas iekārtu tips – bioloģiskās attīrīšanas iekārtas BIO ar jaudu 200 m³/dnn. Faktiskā iekārtu noslodze ir tuva maksimālajai – ap 150 m³/dnn, neskaitot lietus ūdeņu pieplūdi.

Stalīdzānu ūdensapgādes sistēma izbūvēta 60.gadu beigās. Lielākā daļa tīklu, izņemot pēdējos gados atjaunotos ūdensvada posmus, tāpat kā Barkavā, ir vismaz 35 gadus veci un tehniski nolietojušies. Rezultātā regulāri notiek metāla cauruļu un to savienoja vietu plīsumi. Ūdensvads nav sacilpots, tāpēc avāriju rezultātā ūdens padeve tiek pārtraukta visam ciemam.

Stalīdzānos izveidota centralizēta kanalizācijas sistēma. Kanalizācijas kolektori izbūvēti galvenokārt 70.gadu vidū un ir apmierinošā tehniskā stāvoklī, tomēr, ņemot vērā cauruļu blīvējumu nolietojumu, esošie kanalizācijas kolektori ir potenciāls piesārņojuma avots, kas rada nelielu pastāvīgu notekūdeņu noplūdi augsnē. Centralizētajai kanalizācijas sistēmai saskaņā ar tehnisko pasi un pašvaldības rīcībā esošo informāciju pieslēgtas daudzdzīvokļu dzīvojamās mājas, lielākā daļa privātmāju un veikals. Trim divstāvu mājām ir atsevišķas izplūdes Islienā upē, lai gan teritorijas reljefs ļauj arī šīs ēkas pieslēgt centralizētajiem tīkliem. Notekūdeņu attīrīšanu nodrošina tehniski pilnībā nolietojies kanalizācijas septiķis.

Ūdenssaimniecības pakalpojumu organizācija

Apdzīvotās vietas nosaukums	Pieslēgto iedzīvotāju skaits	Ūdens ieguve 2004. gadā, m ³	Tīklu garums, km	Ūdensapgādes sistēma	Kanalizācijas sistēma
Barkava	Ūdensapgāde 649; kanalizācija 649 (77% no reģistrēto iedzīvotāju skaita)	71358	Ūdensapgāde 9,2 km; kanalizācija 10,9 km	Centralizēta, ūdens kvalitāte neatbilst normatīviem	Centralizēta, kombinēta, notekūdeņu bioloģiskā attīrīšana
Stalīdzāni	Ūdensapgāde 66; kanalizācija 66 (64% no reģistrēto iedzīvotāju skaita)	8557	Ūdensapgāde 1,9 km; kanalizācija 1,2 km	Centralizēta, ūdens kvalitāte neatbilst normatīviem	Centralizēta, dalītā, notekūdeņu mehāniska attīrīšana

Artēziskie urbumi Barkavas pagasta teritorijā

6.tabula

Atrašanās vieta	Dziļums (m)	Ūdens horizonta ģeoloģiskais indekss	Urbuma sanitārtehniskais stāvoklis, piederība	Nepieciešamie pasākumi
1. Aiztilte (bijusī liellopu ferma) un dzīvojamā māja	19	D 3 dg	Privatizēts, darbojas	Ievērot sanitāros noteikumus
2. Daudzdzīvokļu māja "Muiža"	43	D3 dg	Privatizēts, darbojas	Ievērot sanitāros noteikumus
3. Muiža – 1, bijusī ferma	42	D3 dg	Privatizēts, darbojas	Ievērot sanitāros noteikumus
4. Muiža – 2	78,8	Dg	Nepārtrauktas pārplūdes	
5. Centrs – 1 2 3	42 27 35	Dg dg dg	Darbojas, Barkavas PKU	Ievērot sanitāros noteikumus
6. Bulmeistari (bijusī ferma)			Nedarbojas	Likvidēts
7. Osogols (ģeoloģiskās izpētes urbums)	24,5	dg	Nepārtrauktas pārplūdes	Izmantojams kā ūdens ņemšanas vieta zemnieku saimniecībām
8. Božēni (bijusī ferma)	29	D3 dg	Privatizēts, nedarbojas	
9. Jaunzemnieki zemnieku saimniecība	25	D3 dg	Privatizēts, darbojas	Ievērot sanitāros noteikumus
10. Ķieģeļnīca (bijusī ferma)			Pamests, nedarbojas	Likvidēt
11. Radzes	30	D3 dg	Privatizēts	Ievērot sanitāros noteikumus
12. Nākotne (bijusī ferma)	42	D3 dg	Privatizēts, darbojas	Ievērot sanitāros noteikumus
13. Kāršupe (bijusī ferma)	20	D3 dg	Pamests, nedarbojas	Likvidēt
14. Saulītes			Privatizēts, darbojas	Ievērot sanitāros noteikumus
15. Poļvarka (bijusī ferma)	40	D3 dg	Privatizēts, nedarbojas	Iekonservēt vai likvidēt
16. Vientuļi (bijusī ferma)	25	D3 dg	Privatizēts, darbojas	Ievērot sanitāros noteikumus

17. Saliņas (bijusī ferma)	30	D3 dg	Nedarbojas	Slēgts
18. Stalīdzāni (centrā)	26,5	D 3 dg	Darbojas, Barkavas PKU	Ievērot sanitāros noteikumus
19. Leduskalni (bijusī ferma)	26	D3 dg	Privatizēts, darbojas	Ievērot sanitāros noteikumus
20. Liepkalni (bijusī ferma)			Pamests, nedarbojas	Likvidēt
21. Veczeltiņi (bijusī ferma)	27,3	dg	Privatizēts, darbojas	Ievērot sanitāros noteikumus
22. Skaldas (bijusī ferma)	37	D3 dg	Privatizēts, darbojas	
23. Viesābi	30	D3 pl-dg	Privatizēts, darbojas	Ievērot sanitāros noteikumus
24. Vagari			Privatizēts, nedarbojas	Likvidēt vai iekonservēt
25. Pauniņi (bijusī ferma)			Privatizēts, darbojas	Ievērot sanitāros noteikumus
26. Purmalas (Kalna skola)	30	D3 dg	Darbojas	Ievērot sanitāros noteikumus
27. Radžēļi	28	dg	Darbojas, privatizēts	Ievērot sanitāros noteikumus
28. Īpašums "Saulespuķes"	32	dg	Darbojas	Ievērot sanitāros noteikumus
29. Rosība	38	dg	Darbojas	Ievērot sanitāros noteikumus
30. Stalīdzāni-2 (bijusī ferma Apšmalās)	30	dg	Nedarbojas	Iekonservēt vai likvidēt
31. Centrs-2	42	dg	Nedarbojas	Slēgts
32. Sumeinieki	40	dg	Nedarbojas	Slēgts
33. Jaunķepši	32	dg	Nedarbojas	Slēgts

Barkavas pagastā tika izstrādāts ūdenssaimniecības tehniski ekonomiskais pamatojums, kurā tika noteikti galvenie pasākumi ūdenssaimniecības sakārtošanai:

1. Ūdens ņemšanas vietas sakārtošana:

- 1.1. Urbumu atjaunošana Stalīdzānos;
- 1.2. Urbumu atjaunošana Barkavā.

2. *Nepārtrauktas ūdens piegādes nodrošināšana un ūdens efektīva izmantošana:*

- 2.1. ūdensvada posma nomaina pie veikala Stalīdzānos;
- 2.2. dīķa rakšana ugunsdzēsības vajadzībām Stalīdzānos;
- 2.3. ūdenstorņa rekonstrukcija Barkavā;
- 2.4. ūdensvada posma nomaina sacilpojuma vietā pie esošā dīķa Barkavā;
- 2.5. ugunsdzēsības hidrantu ierīkošana Barkavas ciematā.

3. *Ūdens kvalitātes uzlabošana:*

- 3.1. ūdens sagatavošanas iekārtu uzstādīšana Stalīdzānos;
- 3.2. ūdens sagatavošanas iekārtu uzstādīšana Barkavā.

4. *Kanalizāciju noplūžu samazināšana, sistēmas efektivitātes paaugstināšana:*

- 4.1. centrālās sūkņu stacijas rekonstrukcija Barkavā;
- 4.2. jaunas kanalizācijas sūkņu stacijas ierīkošana Barkavā, Kļavu ielas rajonā;
- 4.3. jauna kanalizācijas spiedvada ierīkošana Barkavā;
- 4.4. pasta un dzīvojamās mājas pieslēgšana esošajam kanalizācijas kolektoram;
- 4.5. 3 dzīvojamo māju pieslēgšana centralizētajai kanalizācijai Brīvības ielā;
- 4.6. 2 dzīvojamo māju pieslēgšana centralizētajai kanalizācijai Barkavā.

5. *Notekūdeņu attīrīšanas kvalitātes uzlabošana:*

- 5.1. Jaunu NAI izbūve Stalīdzānos;
- 5.2. NAI rekonstrukcija Barkavā.

1.8.2. Siltumapgādes sistēma

Barkavas ciemata sabiedriskās nozīmes un daudzdzīvokļu dzīvojamo māju siltumapgāde tiek nodrošināta no centrālās katlu mājas.

Katlu mājas īpašnieks ir Barkavas pagasta padome. Siltumapgādes jautājumus organizē pašvaldības uzņēmums SIA "Barkavas KPS".

Centrālajā katlu mājā ir uzstādīti divi OKVR- 4/16 katli, kur viens ir paredzēts kurināšanai ar malku, otrs ir aprīkots ar priekškurtuvi, kur kā kurināmo izmanto zāģu skaidas. Ar šo katlu arī pastāvīgi tiek nodrošināta siltumapgāde.

Siltumu piegāde apsildāmajiem objektiem tiek nodrošināta pa zemes cauruļvadiem. Daļa siltumtrases cauruļvadu ir nomainīti pret rūpnieciski izolētiem bezkanālu cauruļvadiem, bet daļa siltumtrases cauruļvadu ir ļoti sliktā stāvoklī.

Lai nodrošinātu siltumapgādi nepieciešams:

1. Veikt nolietojušos siltumtrašu cauruļu nomaiņu pret rūpnieciski izolētām bezkanālu caurulēm.
2. Katlu mājā uzstādīt mazākās jaudas katlu, lai nodrošinātu siltumapgādi mazāka siltuma patēriņa periodos un papildus siltuma jaudu pie zemām temperatūrām, kad ir nepietiekošā esošā katlu jauda.

Lai samazinātu siltuma zudumus siltuma patēriņa objektos nepieciešams:

1. Veikt energoauditū;
2. Siltummezglu pārbūvi un siltumtīklu balansēšanu;
3. veikt pasākumus ēku siltināšanai.

1.8.3. Elektroapgādes sistēma

Barkavas pagasta elektroenerģijas patērētāju elektroapgādi realizē VAS “Latvenergo” filiāles Ziemeļaustrumu (ZAET) elektriskie tīkli”.

Elektrisko tīklu apkalpošanu veic ZAET Lubānas elektrisko tīklu iecirknis.

Barkavas pagastā atrodas 24 transformatoru apakštācijas.

Nepieciešamie pasākumi elektroapgādes kvalitatīvai nodrošināšanai

Paaugstinoties dzīves līmenim, patērētājiem būs nepieciešama pēc lielākām jaudām, kā arī pieaugs elektroenerģijas lietotāju skaits. Lai nodrošinātu pieaugošās prasības pēc kvalitatīvās elektroenerģijas, tiks rekonstruētas esošās un būvētas jaunas elektro pārvades līnijas. Jaunu elektrotīklu būvniecība tiks organizēta pamatojoties uz ekonomiskajiem aprēķiniem un ņemot vērā elektroenerģijas lietotāju slodžu pieprasījumus.

1.8.4. Atkritumu saimniecība

Barkavas pagasta teritorijā atrodas divas atkritumu izgāztuves Mālsala – 580 km³ un Dubītes – 120 km³.

Sadzīves atkritumu apsaimniekošanu Barkavas pagasta teritorijā savas kompetences ietvaros kontrolē un koordinē SIA “Barkavas KPS”.

Barkavas pagasta pašvaldība atkritumu apsaimniekošanu organizē normatīvajos aktos noteiktajā kārtībā, slēdzot līgumus ar sadzīves atkritumu apsaimniekotājiem; kuri savukārt slēdz līgumus par atkritumu apsaimniekošanu ar juridiskām personām, daudzdzīvokļu māju dzīvokļu īpašniekiem un individuālo māju īpašniekiem.

Patreiz Barkavas pagasta iedzīvotājiem iespējams noslēgt līgumus ar sadzīves atkritumu apsaimniekošanas uzņēmumu SIA "Hoetika".

Maksa par sadzīves atkritumu apsaimniekošanu notiek pēc sabiedrisko pakalpojumu regulatora apstiprinātiem tarifiem.

Barkavas pagasta pašvaldībā tiek izstrādāti saistošie noteikumi "Par sadzīves atkritumu apsaimniekošanu Barkavas pagastā."

1.8.5. Telekomunikācijas

Barkavas pagasta teritorijā elektroniskos sakarus nodrošina SIA "Lattelekom" no Barkavas ciparu autorizācijas tīkla.

ATC pieslēgumus abonentiem tiek realizēts pa gaisa vadu līnijām, zemes kabeļu līnijām.

Mobilo telefonu sakarus nodrošina Latvijas mobilais telefons un Tele – 2.

1.8.6.Kapsētas

Barkavas pagasta pašvaldības pārziņā ir 5 kapsētas – Barkavas, Muižas, Salenieku, Saikavas un Barkavas 2.pasaules karā kritušo apbedīšanas vieta. Saikavas kapos ir kapliča. Barkavā ir katoļu draudzes kapliča, īrētās telpās.

Barkavas pagasta kapsētas

7.tabula

N. p. k.	Kapsētas nosaukums	Platība, ha
1.	Centra kapsēta	2,2
2.	Barkavas brāļu kapi	0,2
3.	Saikavas kapi	4,6
4.	Muižas kapi	0,5
5.	Salenieku kapi	0,1

1.9. TRANSPORTA INFRASTRUKTŪRA

1.9.1. Celi

Barkavas pagasta teritoriju šķērso 1. šķiras autoceļš Madona – Varakļāni P 84, 2. šķiras autoceļi Barkava – Lubāna (V 843) un Ļaudona – Mūrnieki – Stalīdzāni – Gaigalieši (V 902).

Pagasta ceļu kopējais garums ir 69.1 km, no tiem 8,7 km ar melno segumu un 50,4 km ar grants segumu.

Barkavas pagastā autoceļi pēc to nozīmes tiek iedalīti saskaņā ar likumu “Par autoceļiem”:

- valsts autoceļos;
- pagastu ceļos;
- uzņēmumu ceļos;
- māju ceļos, kuru lieto viena vai nedaudzas individuāls saimniecības.

Barkavas pagasta ceļi

8.tabula

N. p. k.	Autoceļa nosaukums	Adrese		Autoceļa parametri		Brauktuves platums
		No	Līdz	garums (km)	Segums	
1.	Zaļmežnieki – Sumeinieki – Barkava (Nr.16)	P 84; km 25.4	P 84; km 29.5	5.2	grants	7.0
2.	Osogols – Čērzinieki (Nr.27)	V 10 – 843; km 5.0	Čērzenieki	2.7	melns	5.0
3.	Barkava – Bozēni – Jaunzemnieki (Nr.28)	P 84;km 29.5	V 843; km 6.0	4.6 4.1	melns grants	5.0 4.0
4.	Veczeltiņi – Apsala (Nr. 8)	V 10 – 902;km 21.9	Nr.18. 6.4 km	6.3	grants	5.0
5.	Saliņas – Skaidas (Nr.9)	V 10 – 902;km 24.9	Nr.8;km 2.9	4.2	grants	5.0
6.	Stalīdzāni – Lāčukalni (Nr.12)	V 10 – 902;km 25.8	Lāčukalni	0.2 0.7	melns grants	4.0 4.0
7.	Madonas šoseja – Poļvarka Nr. 14	P 84;km 24.3	Karjera	1.5	grants	5.0
8.	Rosība – Klana skola - Saikavas kapi (Nr.5)	V 10- 902;km 20.3	Nr.7;km 0.8	1.6	grants	5.0
9.	Jaunzeltiņi – Kalna skola (Nr.7)	V 10 – 902; km 20.9	Nr.5;km 1.7	0.8	grants	4.0
10.	Lidlauks (Nr.22)	P 84;km 27.0	Lidlauks	0.4	grants	5.0
11.	Madonas šoseja – Radzes – Lubānas šoseja (Nr.23)	P 84;km 28.0	V 10 – 843;km 1.8	1.2 0.7	melns grants	6.0 6.0
12.	Vecās darbnīcas (Nr.25)	V 10 – 843;km 2.1	Vecās darbnīcas	0.3	grants	4.0
13.	Muiža (Nr.33)	P 84;km 31.0	Upe	1.6	grants	5.0

BARKAVAS PAGASTA TERITORIJAS PLĀNOJUMA GALĪGĀ REDAKCIJA

14.	Muiža (Nr.34)	P 84; km 30.8	Nr.33;k m 0.2	0.5	grants	4.0
15.	Aiztilte – Lielā sala Nr.42	P 84; km 32.1	Mežs	1.0	grants	4.0
16.	Saukas purvs (Nr.15)	P 84;km 25	Purvs	3.0	grants	5.0
17.	Dobkalns (Nr.26)	V 10 902;km 22.4	Stūrmež s	2.9	grants	6.0
18.	Upīši (Nr.13)	V 10- 902;km 22.4	ferma	0.6	grants	4.0
19.	Ķieģelnīca – ceļš Nr.28 (Nr.30)	V 10 – 843; km 4.2	Nr. 28;km 3.0	2.2	grants	5.0
20.	Vasijas strauts (Nr.29)	V 10 – 843;km 1.5	Nr.28;k m 2.0	1.9	grants	5.0
21.	Madonas šoseja – Lisene (Nr.47)	P 84;km 34.4	Upe	1.4.	grants	4.0
22.	Sumeinieki – Pulcenes (Nr.18)	Nr.16;km 2.0	Pulcenes	2.0 7.4	grants grants	6.0 5.0
23.	Cūku komplekss (Nr.36)	Svaru iela	Ferma	0.5	grants	5.0
24.	Mālsala – Radzēji (Nr.17)	Nr.16;km 0.6	Nr.18;k m 1.1	0.8	grants	6.0
25.	Tirumnieki – Laipas (Nr.6)	Nr.5;km 0.6	Aiviekst e	1.7	grants	4.0
26.	Skaldas (Nr.10)	Nr.8;km 2.5	Skaldas	0.6	grants	6.0
27.	Radžu ferma – 212 kv (Nr.24)	Nr.23;km 1.0	212 kv	0.9	grants	5.0
28.	Bestenīca – Jaunzemnieki (Nr.31)	Nr.28;km 5.6	Nr.30;k m 0.9	2.2	grants	5.0
29.	Mālsala (Nr.37)	Nr.16;km 3.6	Mežs	1.1	grants	4.0
30.	Atkritumu izgāztuve (Nr.21)	Nr.16;km 3.2	Izgāztuv e	0.3	grants	4.0
31.	Baloži (Nr.11)	Nr.9;km1. 9	Baloži	0.9	grants	4.0
32.	Pilskalns (Nr.32)	Nr.28;km 4.6	Vecais agregāts	1.1	grants	5.0

Barkavas pagasta ielas kopā sastāda 6.7 km, no tām 1.1. km ir ar grants segumu.

Barkavas pagasta ielas

9.tabula

N. p. k.	Ielas nosaukums	garums	Segums
1.	Jaunā iela	0.190	melns
2.	Kļavu iela	0.370	melns
3.	Lazdu iela	0.300	melns
4.	Avotu iela	0.370	melns
5.	Pļavu iela	0.350	melns
6.	Ceriņu iela	0.390	melns
7.	Torņa iela	0.250	melns
8.	Pilskalna iela	0.210	melns
9.	Ozolu iela	0.400	melns
10.	Dzirnavu iela	0.400	melns
11.	Jaunatnes iela	0.300	melns
12.	Svaru iela	1.00	grants
13.	Skolas iela	0.120	melns
14.	Jāņkrusta iela	0.900	melns
15.	Kapu iela	0.250	melns
16.	Parka iela	0.110	melns
17.	Liepu iela	0.140	melns
18.	Krasta iela	0.100	grants
19.	Aiviekstes iela	0.550	melns
kopā		6.7 km	-

Barkavas pagastā atrodas šādi LVM Mežs Ziemeļlatgales mežsaimniecības uzņēmuma ceļi:

Ceļa nosaukums	Garums
Ristes ceļš	4.2
Ristes – Vecuma ceļš	2.0
Čepuļa ceļš	4.4
Rīgas līnija	5.4

Madonas rajona teritorijas plānojumā ar asfaltbetona segumu noklājami un rekonstruējami sekojoši autoceļu posmi::

Jaunkalsnava-Lubāna posms Jaunkalsnava-Švāns (P82)

Barkava – Lubāna (V 843)

Madona – Varaklāni (P 84)

Barkavas pagasta teritorijas plānojumā šie ir nozīmīgi ceļa posmi, kuriem ir nepieciešama rekonstrukcija, lai nodrošinātu kvalitatīvu satiksmi.

Barkavas pagasta plānojumā tiek noteikts:

Nodrošinot pagasta ceļu rekonstrukciju, uzturēšanu un uzkopšanu.

1.9.2. Sabiedriskais transports

Individuālā un sabiedriskā transporta nodrošinājums raksturo dažādās apdzīvotajās vietās dzīvojošo cilvēku pārvietošanās iespējas.

Neskatoties uz samērā lielo personīgo vieglo automašīnu skaitu, daudzu iedzīvotāju dzīvē ievērojama nozīme ir tieši sabiedriskā transporta pakalpojumiem, īpaši lauku iedzīvotāju nokļūšanai dažādu ikdienas pakalpojumu saņemšanas centros.

Barkavas pagasta teritorijā regulārie pasažieru pārvadājumi ar autobusiem nodrošināti kopā 16 Madonas rajona un 8 tālsatiksmes autobusu maršrutu 55 reisos.

Viens no pasažieru pārvadātājiem Barkavas pagasta teritorijā ir SIA "Ceļavējš" – ATP, kura 11 maršrutu 24 reisos interesentus nogādā vajadzīgajā apdzīvotajā vietā, pie kam, šis pārvadātājs nogādā cilvēkus arī uz pašvaldības attālākajām vietām:

- ✓ Nr. 5022 Rosība – Ķeiķenieki – Murmastiene (2 reisi);
- ✓ Nr. 5023 Murmastiene – Rosība (2 reisi);
- ✓ Nr. 5024 Rosība – Ķeiķenieki – Barkava (2 reisi);
- ✓ Nr. 5025 Barkava – Sumeinieki – Barkava (2 reisi x 2 nedēļā);
- ✓ Nr. 5026 Barkava – Bozēni – Barkava (2 reisi x 2 nedēļā);
- ✓ Nr. 5042 Barkava – Švāns (2 reisi);
- ✓ Nr. 6335 Murmastiene – Madona (1 reiss);
- ✓ Nr. 6342 Murmastiene – Silagals – Madona (2 reisi);
- ✓ Nr. 6509 Stirnienes st. – Varakļāni – Madona (3 reisi);
- ✓ Nr. 6725 Murmastiene – Kanči – Barkava (2 reisi);
- ✓ Nr. 6725 Murmastiene – Kanči – Barkava (4 reisi – bez iebraukšanas Kančos).

Piecos rajona autobusu maršrutos, kuri šķērso Barkavas pagasta teritoriju, regulāros pasažieru pārvadājumus 5 reisos veic rajona lielākais pārvadātājs – SIA "Madonas ceļu būves SIA":

- ✓ Nr. 5463 Degumnieki – Barkava (1 reiss);
- ✓ Nr. 6330 Madona – Barkava – Lubāna (1 reiss);
- ✓ Nr. 6363 Madona – Barkava (2 reisi);
- ✓ Nr. 6507 Madona – Cesvaine – Lubāna – Barkava – Madona (5 reisi);
- ✓ Nr. 6994 Madona – Švāni – Mētriena (4 reisi).

Astoņus tālsatiksmes autobusu maršrutus apkalpo 7 pārvadātāji: SIA "Madonas ceļu būves SIA" (1 maršrutu), SIA "Ripo" (1 maršrutu), A/S "CATA" (1 maršrutu), SIA

“Dautrans” (1 maršrutu), Rēzeknes AP (2 maršrutus), SIA “Gulbenes Autobuss” (1 maršrutu), A/S “Nordeka” (1 maršrutu):

SIA “Madonas ceļu būves SIA”

- ✓ Nr. 7728 Rēzekne – Varakļāni - Madona (2 reisi),

SIA “Ripo”

- ✓ Nr. 7045 Rīga – Ērgļi - Madona – Varakļāni (3 reisi),

A/S “Cata”

- ✓ Nr. 7749 Cēsis – Rēzekne - Zilupe (2 reisi)

SIA “Dautrans”

- ✓ Nr. 7044 Daugavpils – Madona (2 reisi)

Rēzeknes AP

- ✓ Nr. 7728 Rēzekne – Varakļāni - Madona (1 reiss);

- ✓ Nr. 7997 Rīga – Madona – Rēzekne (1 reiss)

Gulbenes Autobuss, SIA

- ✓ Nr. 7633 Preiļi – Gulbene (2 reisi)

A/S “Nordeka”

- ✓ Nr. 7989 Lubāna – Madona – Rīga (3 reisi).

No rajona centra vislabākā satiksme nodrošināta ar Barkavas pagasta centru un pārējām apdzīvotajām vietām, kuras ir valsts pirmās šķiras autoceļa Madona – Varakļāni tiešā tuvumā.

No Barkavas pagasta nodrošināta tiešā satiksme (bez pārsēšanās) arī ar citu rajonu centriem un apdzīvotajām vietām – Rēzekni, Preiļiem, Gulbeni, Daugavpili, Cēsīm, Zilupi - un Latvijas galvaspilsētu Rīgu.

Visi rajona maršrutu reisi iespēju robežās ir saskaņoti ar citu maršrutu autobusu kustības laikiem, lai iedzīvotāji ar pārsēšanos (piemēram, Madonā) varētu veiksmīgi nokļūt vajadzīgajā pakalpojumu saņemšanas vietā rajonā vai ārpus tā robežām.

Tuvākās dzelzceļa stacijas ir Stirniene – 27 km un Madona – 30 km.

1.10. PUBLISKĀ INFRASTRUKTŪRA

1.10.1. Izglītības infrastruktūra

Pirmskolas izglītības iestāde „Ābelīte“ atrodas Jaunatnes ielā 6., Barkavā. Iestādes divas ēkas būvētas 1966. gadā un 1974. gadā 140 bērniem. Šobrīd iestādē ir trīs vecuma ar 40 bērniem. Netiek izmantotas 1966.g. uzceltās ēkas telpas un tikai daļēji tiek izmantotas telpas 1974.g. uzceltajā korpusā.

Tiek izskatīti priekšlikumi par iestādes pārcelšanu uz pamatskolas ēku, kura arī netiek pilnībā izmantota.

Barkavas pamatskola atrodas Skolas ielā 1, Barkavā. Tagadējā skolas ēka uzcelta 1984.gadā 450 skolēnu vietām. Pašreiz skolā mācās ap 150 skolēniem. Ēka netiek pilnīgi izmantota, tāpēc tiek izskatīts priekšlikums par pirmsskolas izglītības iestādes “Ābelīte” pārvietošanu uz pamatskolas telpām.

Skolā ir sporta zāle un peldbaseins. Pie skolas ir sporta laukums.

Skolai ir interneta pieslēgums.



(Barkavas pamatskola) 5.attēls

Ēkai ir nepieciešams veikt ārējo siltināšanu, jumta remontu, logu nomaiņu un siltumapgādes sistēmu sakārtošanu (siltummezgla pārbūvi siltumvadu balansēšanai).

Pagasta teritorijā “Purvmalās” atrodas Madonas Jāņa Kristītāja evaņģēliski luteriskās draudzes **Grostonas privātpamatskola**. Skolā mācās un dzīvo internetā 65 bērni no dažādām Latvijas vietām. No Barkavas pagasta mācās 6 bērni. Skola atrodas bijušās Kalna pamatskolas ēkā.

Barkavas arodvidusskola atrodas Madonas rajona Barkavā, Dzirnavu ielā 1. Dibināta 1981. (17. lauku profesionāli tehniskā vidusskola, no 1984. Barkavas 67. profesionāli tehniskā vidusskola, no 1989. Barkavas lauksaimniecības skola; tagadējais nosaukums kopš 1999). Skolas ēka uzcelta 1980. Barkavas arodvidusskolā var apgūt komerczinības, lauksaimniecību, tūrismu u.c. specialitātes. Ir 8 izglītības programmas. Arodskolā mācās 305 audzēkņi, 12 mācību grupas. Ir datorklase, sporta zāle, smagatlētikas zāle, dzirnavas, graudu kalte, maiznīca, konditorijas cehs. Darbojas jauktais koris, zēnu vokālais ansamblis, meiteņu vokālais ansamblis, tautisko deju kolektīvs, vairāki sporta pulciņi.



(Barkavas arodividusskola) 6. attēls

Arodividusskola piedalās arī dažādos pieaugušo izglītības mācību procesos, dodot iespēju ikvienam apgūt prasmes un iemaņas dažādosursos.

1.10.2. Kultūras, sporta, tūrisma un rekreācijas infrastruktūra

Kultūras pasākumu realizēšanai pašvaldības īpašumā ir **kultūras nama ēka**, atrodas brīvības ielā 7, Barkavā. Kultūras nama ēka celta 1962. gadā, kurā paredzētas 250 skatītāju vietas. Kultūras namā atrodas kinoiekārta. Ir pieejami telefona sakari un interneta pieslēgums.

Lai organizētu kultūras pasākumus brīvā dabā, pašvaldībai Barkavā ir brīvdabas estrāde un aprīkojums skatuves samontēšanai brīvā dabā. Kultūras nama ēkai ir atjaunots jumts, pakāpeniski tiek veikts iekštelpu remonts. Ir veikti teritorijas labiekārtošanas darbi. Ēkai ir nepieciešama logu nomaīņa.

Nepieciešama renovācija brīvdabas estrādes būvei un soliem, kā arī nepieciešams ap estrādes teritoriju ierīkot nožogojumu.

Barkavas pagastā ir divas bibliotēkas – Barkavā un Stalīdzānos. **Barkavas bibliotēka** atrodas pašvaldības ēkā, Brīvības ielā 9, Barkavā. Bibliotēkā ir interneta pieslēgums.

Stalīdzānu bibliotēka atrodas Stalīdzānos, Aiviekstes ielā 2. Telpas ir pašvaldības īpašums. Piedaloties projektā “E – Vidzeme” šī gada augustā bibliotēkā ir paredzēts interneta pieslēgums.

Aktīvās atpūtas vajadzībām pašvaldībai ir stadions un futbola laukums, skrejceļu, augstlēkšanas, tāllēkšanas, lodes grūšanas sektoriem. Pie stadiona ir ierīkots nožogots asfaltēts hokeja laukums. Laukums ir aprīkots ar ūdens pievadu ledus uzsaldēšanai un elektrisko apgaismojumu.

Barkavas katoļu draudzes mežā ir ierīkotas divas slēpošanas trases, kuras pašvaldība pastāvīgi uztur kārtībā.

Pēc mācībām, brīvdienās un vakaros iedzīvotāju rīcībā ir skolas sporta zāle.

Barkavā, Parka ielā 5, atrodas **Barkavas Romas katoļu draudzes** akmens mūra baznīca, celta 1882. gadā.

Barkavas pagastā kā tūrisma nozīmes teritorijas var minēt Lubānas ieplakas dabas liegumu, Teiču dabas rezervātu, Meirānu kanālu, Kalnagala slūžas, Lisiņas pilskalnu, Aiviekstes upi. Aiviekstes upe piemērota ūdens tūrismam, līdz ar to iespējama ūdenstūristu laivu pieturas vietas ierīkošana gar upes krastu.

Barkavas pagasta teritorijā atrodas arī daļa Lubāna ezera, kas līdz ar to ir viens no iedzīvotāju iecienītākajiem tūrisma resursiem. Šajā teritorijā atrodas putnu novērošanas torņi.

(Barkavas Romas katoļu draudzes baznīca)

7.attēls

1.10.2.1. Kultūrvēstures pieminekļi

Valsts nozīmes arheoloģijas pieminekļi ir Lisiņas (Aizkārķles, Rozēnu) pilskalns. Malmutas I un II apmetne. Aizkārķles senkapi. Nozīmīgs arhitektūras piemineklis ir Barkavas baznīca, tajā atrodas gleznotājas H. Drancānes glens “Krustceļš”. Barkavas ciema centrā atrodas 2. pasaules karā kritušo karavīru kapi, kapu pieminekļa arhitekta Zenta Ērgle. Barkavas kapsētā uzstādīts piemineklis brīvības cīnītājam Aleksandram Lakstīgalam (atklāts 1936.g.), mācītājam Josepam Vellovičam, padomju saimniecības “Barkava” direktoram Pēterim Eglonam (arhitekts Mārtiņš Gailis). 1993. gadā atklāts piemiņas akmens sarkanā terora upuriem. Kā arī monumenti brīvības cīņās kritušajiem saikavas iedzīvotājiem saikavos kapos un 2. pasaules karā kritušajiem pie Aiviekstes upes.

Kultūrvēstures pieminekļi Barkavas pagastā

10.tabula

Aizsardzības kārtas Nr. Reģ. Nr.	Statuss	Pieminekļa veids	Pieminekļa nosaukums	Atrašanās vietas raksturojums
1634	Valsts nozīmes	Arheoloģija	Lisiņas (Aizkārķles, Bozēnu) pilskalns	Madonas rajons, Barkavas pagasts, Aizkārķlē, Lisiņas upes krastā
1635	Valsts nozīmes	arheoloģija	Malmutas apmetne II	Madonas rajons, Barkavas pagasts Vecmalmutes upes krastā
1637	Valsts nozīmes	Arheoloģija	Malmutas apmetne I	Madonas rajons, Barkavas pagasts pie Meirānu kanāla
1636	Vietējās nozīmes	Arheoloģija	Aizkārķles kapi	Madonas rajons, Barkavas pagasts pie bij. Smelteriem un Šķēļiem

1.10. 3. Sociālās aprūpes un veselības aizsardzības infrastruktūra

Barkavas pagasta pašvaldība sociālos jautājumus risina, pamatojoties uz LR likumiem un MK noteikumiem. Sociālo darbu vada un organizē sociālās palīdzības organizators.

Sociālā darba darbības virzieni:

- iedzīvotāju informēšana un konsultēšana sociālajos jautājumos,
- materiālās palīdzības sniegšana,
- pakalpojumu sniegšana vai nodrošināšana (daļēji vai pilnīgi apmaksāti).

Sociālā palīdzība tiek sniegta trūcīgiem pagasta iedzīvotājiem, vientuļajiem pensionāriem, daudz bērnu ģimenēm, kā arī tiem pagasta iedzīvotājiem, kam tā ir akūti nepieciešama. Ir izstrādāti Barkavas pagasta saistošie noteikumi "Par sociālo pabalstu piešķiršanu Barkavas pagastā".

Saskaņā ar Sociālās aprūpes mājās nolikumu tiek veikta aprūpe mājās. Šis pakalpojums tiek sniegts vientuļiem pensionāriem, invalīdiem vai citādi grūtībās nonākušiem cilvēkiem, lai nodrošinātu aprūpi mājās apstākļos.

Pagastā darbojas Barkavas pansionāts (izveidots 1995. gadā), kas atrodas Brīvības ielā 9, Barkavā un kurā ir 30 iemītnieku vietas. Pansionāts ir veco ļaužu un invalīdu vispārēja tipa sociālās aprūpes iestāde, kurā uzņem personas, kurām nepieciešama pastāvīga vai pagaidu sociālā un medicīniskā aprūpe. Iemītniekiem pansionātā tiek sniegti visi nepieciešamie pakalpojumi, lai viņiem būtu labi un droši dzīves apstākļi.

Tā kā iedzīvotāju pieprasījums pēc pansionāta pakalpojumiem aizvien pieaug, turpmākajos gados ir plānots pansionāta telpas paplašināt, labiekārtot apkārtni.

Barkavas pagastā medicīnisko un pirmo neatliekamo palīdzību sniedz Reiņa Rudzāta ģimenes ārsta prakse. Medicīnas iestādē pieejams fizioterapijas procedūru kabinets un laboratorija.

Neatliekamo palīdzību Barkavas pagasta iedzīvotājiem sniedz Varakļānu slimnīca.

Zobārstniecības pakalpojumus sniedz A. Ikaunieces privātais stomatoloģijas kabinets.

Barkavā darbojas viena privātā aptieka.

1.11. RISKĀ UN PROBLĒMTERITORIJAS BARKAVAS PAGASTĀ

Barkavas Pagastā viena no problēmām ir teritorijas, kurās ir izplatījusies latvāņu audzes lielās platībās.

1968. gadā latvāni kā lopbarības augu sāka audzēt Barkavā. Sākumā mazās platībās, taču ar laiku sējumi kļuva arvien lielāki. Barkavā pavisam tika iesēti seši lauki, kuru

kopējā platība bija apmēram 40 ha. Lielākie lauki tika apsēti ļoti tuvu pagasta centram. Grūti pateikt, kas noteica lauku novietojumu (augšnes auglība, attālums līdz fermām vai vienkārši sakrītība), taču līdz ar to arī tagad pagasta centrā latvānis ir ļoti izplatīts. Pie tam, kā izrādījās, šis augs lielā daudzumā satur fotodinamiski aktīvas vielas – kumarīnus, kas, nokļuvuši uz ādas, ultravioleto staru ietekmē izraisa apdegumam līdzīgu iekaisumu. Līdz ar to tika pieļauta liela kļūda, kuras radītās sekas varam novērot šodien. Sosnovska latvānis, līdz 4 m augsts, liels daudzgadīgs augs, ir kļuvis par Barkavas pagasta neatņemama sastāvdaļu un okupējis lielas platības. Latvānis ir Kaukāza endēms, kurš savā dabiskajā vidē aug augstkalnu rajonos sastopamo mežu pļaviņās.

Tā kā latvānis ir milzīgs apmēros, tad tas atstāj būtisku iespaidu gan uz apkārtējo veģetāciju, gan ekosistēmu kopumā. Mūsu floras augi nespēj konkurēt ar latvāni un tie iznīkst, jo tā lapas pārējiem augiem traucē saņemt saules gaismu, tāpat arī lielu daļu mitruma. Dzīvniekiem uzturēties latvāņu audzēs nepatīk, jo tie izdala nepatīkamu smaku. Vasarā, vietās kur latvāņu ļoti daudz, zem to lapām iznīkst lielākā daļa augu. No vizuālā viedokļa raugoties jāatzīst, ka latvāņa audzes rada nesakoptas, degradētas vides iespaidu. Apkārtējo ainavu uztvert būtiski traucē specifiskā latvāņa smarža, kā arī auga lielie izmēri (līdz 4m), kuri samazina ainavas skatu perspektīvas. Patlaban ar latvāni aizaug arī bioloģiski vērtīgās Lubāna palienes pļavas.

Latvānis vairojas gan ģeneratīvi, gan veģetatīvi. Šī auga izplatību ietekmē dažādi dabiskie un antropogēnie faktori. Kā dabiskie faktori būtu minami vējš, dzīvnieki, jo sevišķi putni, ūdens straume. Savukārt pie antropogēnajiem – zemes izmantošana, transporta plūsmas, cilvēks. Savulaik liela nozīme auga izplatībā ir bijusi biteniekiem, kuri, neapzinoties sekas, latvāņu sējuši ievērojamās platībās, jo latvānis ir teicams medus augs. Vasarā tā ziedēšanas laiks iekrīt periodā, kad daļa augu ir jau pārziedējusi vai nopļauta (āboliņš), bet otra daļa medus augu vēl tikai taisās ziedēt.

Kā apliecina 1999. un 2000. gadā veiktie pētījumi, tad visintensīvāk latvānis izplatās gar lineārajiem ainavas elementiem. Grāvmalas, ceļmalas, neapsaimniekotas mežmalas, upju un ezeru krasti ir vietas, kur latvāņa audzes ir izplatītas visvairāk. Salīdzinoši lielas audzes izveidojušās arī dažādos punktveida ainavas elementos – bijušajās fermās un to apkārtnē, ap pamestām viensētām, akmeņu kaudzēm, mazās meža pļaviņās. Latvānis spēj augt arī piesārņotās, degradētās augsnēs, jo praktiski visu Barkavas pagasta izgāztuves teritoriju klāj latvāņa audze. Lielākās audzes tīrumos, kuras pamatā sakrīt ar kultivēšanas lauku izvietojumu, jau veido laukumveida ainavas elementus. Pašreizējās audzes nav tik blīvas, kādas tās bija, kad katru gadu latvāņus sēja, bet tās ir pietiekamas, lai ievērojami

apgrūtinātu lauksaimniecisko darbību. Saimniekošana šādās teritorijās nes zaudējumus, līdz ar to daudzas lauksaimniecība izmantojamās zemes aizaug.

Kā redzams, latvāņa izplatības vietās ir grūti veikt tā iznīcināšanas pasākumus. Pagastā dažādas iznīcināšanas metodes ir pārbaudītas praksē. Kā ietekmīgākais iznīcināšanas pasākums tiek uzskatīts mehāniskās (pļaušana, aršana) un ķīmiskās (apsmidzināšana ar pesticīdiem) metodes apvienošana. akmeņu krāvumi, pamestie grausti, grāvmalas ir tehniski grūti pieejamas, savukārt ūdenstilpņu ūdensteču tuvumā ķīmikāliju pielietošana ir aizliegta. Daudzviet gar Aivieksti, Lubāna ezeru, grāvjiem un ceļiem biezas latvāņu audzes atrodas ūdens aizsargjoslā. Saskaņā ar aizsargjoslu likumu ("Aizsargjoslu likums", 21.02.2002.), šāda veida aizsargjoslās ir aizliegts lietot ķīmikālijas.

Pie patreizējās auga izplatības to ierobežot ir ļoti grūti, tāpēc būtu jāizstrādā visu teritoriju aptverošs rīcības plāns. To, ka ar latvāni "cīnīties" var, liecina fakts, ka vietā, kur kādreiz atradās lielākais latvāņu lauks (15 ha) šis augs ir sastopams minimāli, tikai grāvmalās. Šajā vietā latvānis vairākus gadus tika intensīvi iznīcināts.

Diemžēl 60 – jos gados nekādas ekoloģiskās ekspertīzes par šī auga introducēšanu netika veiktas, kā rezultātā latvānis turpina izplatīties, atstājot arvien lielāku ietekmi uz ekosistēmām. Tagad ir zināms, ka mūsu klimatiskajos apstākļos tas ik gadu spēj ražot lielu skaitu ātri dīgstošu sēkļu. Turklāt pie mums tam nav dabisko izplatību ierobežojošo parazitāru vai citu ienaidnieku. Jau sen latvānis ir "pārkāpis" pagasta robežu un izplatījies plašā areālā ne tikai Madonas rajonā.

Ir aprēķināts, ka latvāņu platības šobrīd aizņem 12000 ha no Latvijas teritorijas. LLU zinātnieki, ņemot vērā līdzšinējos pētījumus un latvāņu izplatības tendences, prognozē, ka, ja nekādi apkarošanas pasākumi netiks veikti, 2010. gadā latvāņi aizņems jau 30000 ha platības. Pie tam latvāņi no lauksaimniecības zemēm pāriet uz daudz grūtāk apkarojamām teritorijām – mežiem, upju krastiem.

Patlaban no Barkavas pagastā sastopamajiem ainavu tipiem, latvānis nav sastopams tikai purvu un kūdras ieguves lauku ainavā. Vislielākā šī auga izplatība ir novērojama viļņoto līdzenumu atklātu lauksaimniecības zemju ainavu un ciema apbūves ainavu tipā. To pamatā nosaka teritorijas atklātais raksturs un lielā antropogēnā ietekme.

Latvāņu ierobežošanai nepieciešams izmantot sekojošas pasākumu grupas:

1. Ķīmiskie paņēmieni, ierobežojot latvāņus ar herbicīdiem atšķirīgās devās, koncentrācijās, smidzināšanas reizēs, kombinācijās vai lietojot aplikācijas metodes.

2. Mehāniskie paņēmieni dažādi augsnes apstrādes veidi, paņēmieni, dziļumi un laiki (aršana, frēzēšana, lobīšana, ecēšana ar nažveida ecēšām un šļūkšana), mulčēšana, applāušana.
3. Bioloģiskās metodes, ierobežojot latvāņus ar zaļmēslojuma augiem vai to kombinēto sēju platībās, kurās aug latvāņi.
4. Kompleksie paņēmieni (iepriekšminēto paņēmienu savstarpējas kombinācijas).

Dabas aizsargājamās teritorijās un to aizsargjoslās ir pieļaujama latvāņu iznīcināšana tikai ar mehāniskajiem un bioloģiskajiem paņēmieniem.

Lubānas zemiene ir paaugstinātas bīstamības teritorija, kuru apdraud iespējamie plūdi. Ūdens līmenis zemiēnē sasniedz augstuma atzīmi 95 m virs jūras līmeņa. Plūdu imesli var būt sekojoši: nelabvēlīgu meteoroloģisko apstākļu sakritība, avārijas iespēja Lubāna ezera aizsargbūvēs.

Madonas rajona plānojumā kā riska teritorija rīpniecisko avāriju iespējai Barkavas pagastā ir noteikta **degvielas uzpildes stacija** Barkavā.

Par paaugstinātas bīstamības teritorijām, īpaši ilgstoši sausā periodā ir **kūdras purvi**.

II. BARKAVAS PAGASTA PERSPEKTĪVĀ ZEMES IZMANTOŠANA

2.1. LAUKSAIMNIECĪBAS TERITORIJAS

Kā lauksaimniecībā izmantojamās teritorijas noteiktas teritorijas, kuru esošā un plānotā (atļautā) izmantošana ir saistīta ar lauksaimniecisku darbību zemnieku vai piemājas saimniecībās, ražojot lauksaimniecības produktus. Šī izmantošanas veida teritorijās ietilpst arī viensētu tipa apdzīvotas vietas ar to dzīvojamām un saimniecības ēkām, kā arī apkalpojošām inženierkomunikācijām.

Nacionālas nozīmes lauksaimniecības teritorijas statuss Madonas rajona teritorijas plānojumā Barkavas pagastā noteikts četriem lauksaimniecībā izmantojamās zemes (LIZ) nogabaliem 580 ha kopplatībā. Par nacionālas nozīmes lauksaimniecības teritorijām saskaņā ar MK 09.12.2003. noteikumiem Nr.684 nosaka tās lauksaimniecībā izmantojamās zemes, kuru kvalitātes novērtējums nav zemāks par 50 ballēm un nogabala platība nav mazāka par 50 ha. To izmantošanu nosaka Nacionālā plānojuma saistošā daļa. Nacionālas nozīmes lauksaimniecības teritorijas atļauts izmantot tikai lauksaimnieciskās produkcijas ražošanai.

Nacionālas nozīmes LIZ transformēšana citos zemes lietošanas veidos var notikt tikai gadījumos, kad par to ir izdots Ministru kabineta rīkojums, MK 20.07.2004. noteikumos Nr.619 "Kārtība, kādā lauksaimniecībā izmantojamo zemi transformē par lauksaimniecībā neizmantojamu zemi un izsniedz zemes transformācijas atļaujas" noteiktajā kārtībā. Šīs zemes transformēšana citos zemes lietošanas veidos atļauta tikai, lai nodrošinātu:

- ne vairāk kā divu viengimenes vai divģimeņu dzīvojamo māju izbūvi vienā īpašumā;
- lauku tūrisma un citu sabiedriskas nozīmes objektu un to apkalpei nepieciešamā tehniskās infrastruktūras izbūvi;
- lauksaimniecības zinātnei un izglītībai nepieciešamo ēku izbūvi;
- vides aizsardzībai nepieciešamo objektu izbūvi.

Madonas rajona teritorijas plānojumā Barkavas pagastā 247,4 ha kopplatībā pēc kritērija - zemes kvalitātes novērtējums nav zemāks par 50 ballēm, nogabala platība ir mazāka par 50 ha - noteiktas *rajona nozīmes lauksaimniecībā izmantojamās zemes*, kuras saglabājamās un izmantojamās visa veida lauksaimnieciskās ražošanas vajadzībām.

Minētās nacionālas un rajona nozīmes lauksaimnieciski vērtīgās teritorijas tiek noteiktas kā teritorijas, kurās zemju transformācija pieļaujama tikai pēc detālplānojuma izstrādāšanas LR likumdošanā noteiktā kārtībā.

Saskaņā ar rajona teritorijas plānojumu Barkavas pagasta teritorijā izdalīti sekojoši **nacionālas nozīmes LIZ** nogabali ar sekojošiem kadastra numuriem:

1. nogabals- 70440010127; 70440010036; 70440010122; 70440010111; 70440010019; 70440010101; 70440010059; 70440010006; 70440010079; 70440010009.
2. nogabals - 70440020199; 70440020198; 70440020197; 70440020196; 70440020187; 70440020189; 70440020195; 70440020193; 70440020192; 70440020191; 70440020089; 70440020190; 70440020083; 70440020188; 70440020186; 70440020090; 70440020194; 70440020061; 70440020008; 70440020147; 70440020040; 70440020084; 70440020185; 70440060014; 70440066613; 70440020062; 70440020038; 70440020146; 70440020039.
3. nogabals - 70440020013; 70440020104; 70440020100; 70440020097; 70440020101; 70440020102; 70440020032; 70440020045; 70440020013; 70440020046; 70440020001; 70440020026; 70440020011; 70440020002; 70440020027; 70440020030; 70440020143; 70440020095; 70440020036; 70440020029;
4. 70440020065; 70440020030; 70440020098; 70440020006; 70440020005; 70440020043; 70440020056; 70040030014.
5. nogabals - 7044012058; 70440120004; 70440120046; 70440120047; 70440120028; 70440120023; 70440120086; 70440120049; 704401200050; 70440120017; 70440120005.

Rajona nozīmes lauksaimniecībā izmantojamā zeme (pēc kadastra numuriem):

1. nogabals - 70440010098; 70440010013; 70440010012; 70440010014; 70440010011; 70440010007;
2. nogabals - 70440060027; 70440060059; 70440060064; 70440060045;
3. nogabals - 70440070040; 70440070019; 70440070041;
4. nogabals - 70440070022; 70440040036; 70440040045; 70440040042; 70440040056; 7044004003; 704400405; 7044004049; 7044004001; 70440040016;
5. nogabals - 70440630014; 70440030015; 70440030016; 70440030017;

6. nogabals - 70440020070; 70440020071; 70440020021; 70440020158;
7. nogabals - 70440020049;
8. nogabals - 70440020125; 70440020058; 70440020073; 70440020130; 70440020115;
9. nogabals - 7044020124; 70440020075; 70440020126;
10. nogabals - 70440030033; 70440030009; 70440030030;
11. nogabals - 70440120010; 70440120053; 70440120019; 70440120040;
12. nogabals - 70440020007; 700440020051; 700440020017.

Attīstot alternatīvās lauksaimniecības veidus, kuri var ietekmēt meliorācijas sistēmu darbību, ieteicams izmantot teritorijas, kuras meliorācijas sistēmu būves ietekmes zona neskar, vai arī veikt meliorācijas sistēmu izpēti un izstrādāt iespējamās pārbūves projektu.

Lauksaimniecībā izmantojamās zemēs nepieciešama valsts un valsts nozīmes regulētu ūdensteču periodiska renovācija vai rekonstrukcija atbilstoši pastāvošajiem administratīvajiem aktiem, lai varētu izpildīt Meliorācijas likuma un 2004.gada 8. aprīļa MK noteikumu Nr.272 „Meliorācijas sistēmu ekspluatācijas un uzturēšanas noteikumi” prasības.

Barkavas pagasta teritorijas plānojums nosaka īstenot pasākumus lauksaimniecības zemes resursu ilgtspējības veicināšanai:

- Nodrošināt vērtīgo lauksaimniecības zemju izmantošanu atbilstoši lietošanas mērķim un noteiktajiem aprobežojumiem;
- Nepieļaut šo zemju auglības pazemināšanos;
- Formējot jaunus nekustamos īpašumus, tos veidot tā, lai nacionālas nozīmes lauksaimniecības zeme netiktu dalīta par 50 ha mazākos nogabalos un veicināt vērtīgo lauksaimniecības zemes īpašumu konsolidāciju.

2.2. Bioloģiski vērtīgie zālāji

Agrovīdēs apakšpasākuma Bioloģiskās daudzveidības uzturēšana zālājos (BDUZ) mērķis ir uzturēt un aizsargāt sugām bagātākās zālāju ekosistēmas, sekmējot videi draudzīgu metožu lietošanu lauksaimnieciskajā darbībā un vides aizsardzības prasībām atbilstošu ekstensīvu saimniecisko darbību dabisko zālāju platībās.

Uz apakšpasākumu var pieteikties, ja apsaimnieko pastāvīgās pļavas vai ganības, kuras ir Latvijas dabas fonda noteiktie bioloģiski vērtīgie zālāji.

Dabiskās un daļēji dabiskās pļavas ir nozīmīgi daudzu augu un dzīvnieku valsts (jo īpaši, putnu) biotopi. Sakarā lauksaimnieciskās ražošanas intensitātes paaugstināšanos, dabiskās pļavas nevar apsaimniekot uz komerciāli dzīvotspējīgi, tai pat laikā nodrošinot ekoloģiskās vērtības saglabāšanu. Šis apakšpasākums veicinās šādu pļavu uzturēšanu, kuras pretējā gadījumā aizaugtu ar krūmiem vai citos gadījumos tajās tiktu veikta intensīvā lauksaimniecība.

Barkavas pagastā ir noteiktas 595 vērtīgās pļavas ar kopējo platību 2237.5 ha.

Barkavas pagastā sastopamas šādas vērtīgās pļavas pēc kadastra numuriem:

- 70440100009 (66984-28502); 70440110001 (65215-28519);
70440100011 (67065-28766); 70440100002 (67012-28833);
70440070099 (65333-28823); 70440100011 (67012-28833);
70440100011 (66969-28842); 70440100013 (66969-28842);
70440100013 (66969-28842); 70440100011 (66908-28857);
70440100013 (66921-28922); 70440100006 (66921-28922);
70440100013 (66908-28923); 70440100006 (66908-28923);
70440100010 (66888-28954); 70440100006 (66888-28954);
70440100006 (66833-28956); 70440090053 (66526-28987);
70440100006 (66526-28987); 70440100006 (66833-28956);
70440100010 (66833-28956); 70440090092 (66607-29115);
70440050089 (66607-29115); 70440050087 (66607-29115);
70440050121 (66607-29115); 70440050084 (66607-29115);
70440050093 (66607-29115); 70440010016 (64946-29423);
70440010005 (64946-29423); 70440010020 (65220-29441);
70440010027 (65220-29441); 70440010016 (64927-29440);
70440010021 (64927-29440); 70440010004 (64912-29441);
70440010041 (65272-29449); 70440010020 (65272-29449);
70440070002 (65064-29491); 70440010044 (65064-29491);
70440020165 (65547-29547); 70440020138 (65547-29547);
70440020122 (65547-29547); 70440020012 (65662-29664);
70440020015 (65662-29663)

Lielāko vērtīgo pļavu platība pēc kadastra numuriem un pļavu kodiem:

- 70440110001 (65215-28519) 83.73456831 ha, TP-56

- 70440100011 (67065-28766) 60.40775478 ha, L003
- 70440100011 (66969-28842) 53.72317358 ha, L001
- 70440100013 (66969-28842) 53.72317358 ha, L001
- 70440100006 (66833-28956) 62.65943601 ha, K016
- 70440100010 (66833-28956) 62.65943601 ha, L006

2.3. MEŽSAIMNIECĪBAS TERITORIJAS

Kā mežsaimniecībā izmantojamas noteiktas teritorijas, kuru esošā vai plānotā (atļautā) izmantošana ir saistīta ar mežsaimnieciskām darbībām – meža stādīšanu, kopšanu, kokmateriālu iegūšanu un sagatavošanu, kokaudzētavām u.tml. Šī izmantošanas veida teritorijās ietilpst arī apdzīvotas vietas – viensētas – ar to dzīvojamām un saimniecības ēkām, kā arī apkalpojošās infrastruktūras objekti un elementi.

Barkavas pagastā mežsaimniecībā izmantojamo teritoriju apsaimnieko LVM Ziemeļlatgales mežsaimniecības 3. Klānu meža iecirknis.

Barkavas pagasta teritorijas plānojums nosaka teritoriju izmantošanu atbilstoši pašreizējam sadalījumam pa sekojošiem zemes izmantošanas mērķiem un kadastra vienībām:

Fizisko un juridisko personu īpašumā vai lietošanā esošie meži un pārējā mežsaimniecībā izmantojamā zeme:

Nr. p. k.	Kadastra vienības nr.	Platība
1.	70440040040	686.4
2.	70440040057	678.9
3.	70440060026	234.6
4.	70440070068	1635.8
5.	70440070081	14.5
6.	70440100004	435.4
7.	70440100016	1137.9
8.	70440120066	71.5

Barkavas pagastā mežu teritorijām ir ievērojama loma ne tikai pagasta saimnieciskajā dzīvē, tā vides un ainavas veidošanā, bet arī kā nozīmīgām Latvijas dabas aizsardzības sistēmas sastāvdaļām. Izvērstā to saimnieciskā izmantošana kokmateriālu iegūšanai, iespējama plaša izmantošana tūrismam un aktīvai atpūtai.

Barkavas pagasta teritorijas plānojumā noteikts:

- meža zemes izmantojums aizsargājamo dabas teritoriju statusā;

- meža zemes izmantojums atpūtai un tūrismam;
- meža zemes izmantojums kā saimnieciskās nozīmes mežiem;
- apmežošanai noteiktās teritorijas, t. i., teritorijas, kurās lauksaimnieciskās izmantošanas zemes ieteikts transformēt par meža zemēm saskaņā ar LR likumdošanā noteikto kārtību. Apmežošanai noteiktas, nomaļus izvietotas un jau daļēji aizaugušas mazauglīgas platības.

Barkavas pagasta padomei ieteicams sadarbībā ar Varakļānu mežniecību īstenot saprātīgu mežsaimniecību:

- plānojot mežu teritoriju izmantošanu, ievērot spēkā esošo tiesību un normatīvo aktu prasības un nepieciešamības gadījumā noteikt savus ierobežojumus mežu platību apsaimniekošanā;
- pēc iespējas apzinot privātos mežu īpašniekus, kas nav izstrādājuši mežu apsaimniekošanas plānus un citus dokumentus par savā īpašumā esošo meža platību racionālu izmantošanu. Īpašnieki var griezties pēc palīdzības un konsultācijām Madonas virsmežniecības mežniecībās un saņemt informāciju, kā labāk un ātrāk atjaunot izcirstu mežu, kā pareizi apmežot lauksaimniecībai nederīgas zemes, kā noformēt attiecīgos dokumentus u. c.;
- koordinējot meža īpašnieku izglītošanu aizsargājamo meža iecirkņu apsaimniekošanā (biotopi, mikroliegumi un dabas liegumi, iespējamās kompensācijas);
- sekmējot meža nekoksnes vērtības izmantošanu aktīvās atpūtas vajadzībām: sēņošanai, ogošanai, medībām, dabas takām u. c.

2.4. DABAS AIZSARGĀJAMĀS TERITORIJAS

Barkavas pagastā par dabas teritorijām tiek noteiktas:

1. Teiču valsts rezervāts;
2. Lielsalas purvs;
3. Barkavas ozolu audze;
4. Lubānas ieplaku liegums;
5. Dižkoki – parastā priede, parastā kļava.

Teiču rezervāta teritorijā tiek noteiktas šādas funkcionālās zonas (Teiču rezervāta likums):

- 1) stingrā režīma zona;
- 2) regulējamā režīma zona.

Stingrā režīma zona izveidota, lai nodrošinātu rezervātam tipisko ekosistēmu dabisku attīstību.

Stingrā režīma zonā nav pieļaujama nekāda saimnieciskā darbība, kā arī ēku un būvju celtniecība.

Uzturēšanās stingrā režīma zonā ir aizliegta, to drīkst apmeklēt tikai ar administrācijas atļauju izpētes un aizsardzības nolūkos.

Regulējamā režīma zona izveidota, lai nodrošinātu sugu un biotopu daudzveidību rezervātā, ekosistēmu dabisku attīstību, pastavot minimālai antropogēnajai slodzei, kā arī lai pētītu ekosistēmu attīstību un to elementus.

Regulējamā režīma zonā aizliegts:

- 1) uzturēties bez administrācijas izsniegtas atļaujas; izņemums ir personas, kuras dzīvo rezervāta teritorijā;
- 2) lietot jebkādus ķīmiskos augu aizsardzības līdzekļus;
- 3) veikt jebkādu mežsaimniecisko darbību, izņemot ainavu veidošanas cirti.

Jebkada darbība, kas var ietekmēt rezervāta ekosistēmu dabisku attīstību, augu un dzīvnieku sugu populācijas, saskaņojama ar administrāciju.

Lai mazinātu saimniecisko un sociālo ietekmi uz rezervāta ekosistēmām, ap rezervātu tiek noteikta ārējā aizsargjosla. Tas ārējā robeža iet pa republikas nozīmes ceļiem, kas savieno Atašieni, Odzienu, Mētrienu, Krustiņus, Stalidzānus, Barkavu, Murmastieni, Stirnieni un Atašieni. Aizsargjoslas iekšējā robeža sakrīt ar rezervāta ārējo robežu.

Ārējā aizsargjoslā aizliegts:

- 1) medīt medņus, rubeņus un zosis;
- 2) mainīt virszemes un pazemes ūdeņu hidroloģisko režīmu;
- 3) bojāt vai iznīcināt ekoloģiski un estētiski nozīmīgus ainavas elementus;
- 4) lietot toksiskas, mutagēnas ķīmiskās vielas un produktus.

Lubānas ieplakas dabas liegumā ir noteiktas šādas funkcionālās zonas:

1. Stingrā režīma zona;
2. Regulējamā režīma zona.

Stingrā režīma zona ir izveidota, lai nodrošinātu ekosistēmas dabisko procesu norisi un novērstu saimnieciskās darbības ietekmi, saglabājot nozīmīgas vides vērtības.

Stingrā režīma zonā atļautas šādas darbības:

- 1) teritorijas apmeklēšana, lai to apsargātu, veiktu ugunsdrošības pasākumus un zinātniskos pētījumus;
- 2) sēņošana un ogošana;
- 3) pasākumi reto un aizsargājamo dzīvnieku sugu un to dzīvotņu saglabāšanai;
- 4) medības saskaņā ar normatīvajiem aktiem, izņemot mērkaziņu medības.
- 5) pamatojoties uz izpēti, aizsprostu ierīkošana uz meliorācijas grāvjiem augstajos un pārejas purvos dabiskā hidroloģiskā režīma atjaunošanai.

(Ar grozījumiem, kas izdarīti ar MK 11.05.2004. noteikumiem nr.479)

Stingrā režīma zonā aizliegtas šādas darbības:

- 1) mežsaimnieciskā darbība, izņemot šo noteikumu 6.punktā minētās darbības;
- 2) darbības, kas izraisa pazemes ūdeņu, gruntsūdeņu un virszemes ūdeņu līmeņa pazemināšanos;
- 3) jaunu zemes dzīļu atradņu izstrāde, ūdens gūtņu, ceļu, elektropārvades un citu lineāro komunikāciju būvniecība;
- 4) meža stigu pārbūve par braucamajiem ceļiem;
- 7.5. izziņas taku un skatu laukumu ierīkošana;
- 7.6. tūrisms no 1.aprīļa līdz 31.jūlijam.

8. Regulējamā režīma zona ir izveidota, lai nodrošinātu reto un aizsargājamo dzīvnieku sugu dzīvesvietu, kā arī Lubāna ezera piekrastei raksturīgo ainavu un biotopu saglabāšanu.

9. Regulējamā režīma zonā atļautas šādas darbības:

- 9.1. šo noteikumu 6.punktā minētās darbības;
- 9.2. Sanitārā cirte no 1.augusta līdz 31.martam.

10. Regulējamā režīma zonā aizliegtas šādas darbības:

- 10.1. Mežsaimnieciskā darbība no 1.aprīļa līdz 31.jūlijam, izņemot ugunsdrošības pasākumus un meža dabiskās atjaunošanas veicināšanu;
- 10.2. Valsts un pašvaldības mežos – galvenā cirte un rekonstruktīvā cirte, privātajos mežos – kailcirte un joslu izlases cirte;

10.3. Melnalkšņu un cieto lapu koku tīraudzēs vai mistrotās audzēs – jebkura mežsaimnieciskā darbība.

11. Dabas liegumā nepieciešama izpēte, lai atjaunotu dabisko hidroloģisko režīmu purvos un kavētu zāļu un pārejas purvu aizaugšanu ar kokaugiem.

Dabas liegumā “Lielsalas purvs” un “Barkavas ozolu audze” noteikt izmantošanu atbilstoši likumam „Par īpaši aizsargājamām dabas teritorijām un MK noteikumi Nr.415 “Īpaši aizsargājamo dabas teritoriju vispārējie aizsardzības un izmantošanas noteikumi”. Turpmākajai teritorijas izmantošanai liegumā “Barkavas ozolu audze” tiek izstrādāts dabas aizsardzības plāns.

MK noteikumi Nr.415 “Īpaši aizsargājamo dabas teritoriju vispārējie aizsardzības un izmantošanas noteikumi” nosaka vispārīgos dabas liegumu izmantošanu:

Dabas liegumu teritorijā aizliegts:

1. Veikt jebkādas darbības, par kurām saskaņā ar šo noteikumu 5.punktu pieņemts lēmums, ka tām ir vai var būt:

1.1. Būtiska negatīva ietekme uz dabiskajiem biotopiem, savvaļas dzīvnieku, augu un sēņu sugām un to dzīvotnēm vai savvaļas dzīvnieku populāciju vairošanos, atpūtu un barošanos, kā arī pulcēšanos migrācijas periodā;

1.2. Negatīva ietekme uz īpaši aizsargājamiem biotopiem, īpaši aizsargājamām sugām un to dzīvotnēm;

2. Pārvietoties ar ūdens motocikliem un motorjahtām, izņemot valsts un pašvaldību institūciju amatpersonu pārvietošanos, pildot dienesta pienākumus;

3. Lietot ūdensputnu medībās šāviņus, kas satur svīnu;

4. Pļaut virzienā no lauka malām uz centru;

5. Veikt zemes transformāciju, izņemot zemes transformāciju (pēc rakstiskas saskaņošanas ar aizsargājamās teritorijas administrāciju) nacionālo parku dabas lieguma zonās;

6. Ierīkot purvos dzērveņu plantācijas;

7. Nosusināt purvus;

8. Dedzināt sauso zāli un niedres, izņemot gadījumus, ja tas nepieciešams dabas aizsardzības plānā paredzēto dabas apsaimniekošanas pasākumu veikšanai un rakstiski saskaņots ar aizsargājamās teritorijas administrāciju vai, ja tādas nav, ar reģionālo vides pārvaldi;

9. Cirst kokus galvenajā cirtē un rekonstruktīvajā cirtē;
10. Cirst kokus kopšanas cirtē (izņemot slimību inficētos, kaitēkļu invadētos vai citādi bojātos kokus saskaņā ar šo noteikumu 16.29.apakšpunktu un citiem normatīvajiem aktiem), ja valdaudzes vecums pārsniedz:
 - 10.1. Priežu un ozolu audzēm – 60 gadus;
 - 10.2. Egļu, bērzu, melnalkšņu, ošu un liepu audzēm – 50 gadus;
 - 10.3. Apšu audzēm - 30 gadus;
11. No 15.aprīļa līdz 31.jūlijam veikt mežsaimniecisko darbību, izņemot meža ugunsdrošības pasākumus, meža atjaunošanu ar rokas darbarīkiem un bīstamo koku (koku, kas apdraud cilvēku dzīvību un veselību, tuvumā esošās ēkas vai infrastruktūras objektus) ciršanu un novākšanu;
12. Atzarot augošus kokus mežaudzēs, izņemot koku atzarošanu skatu punktu ierīkošanai un uzturēšanai, kā arī satiksmes drošībai uz vispārējās lietošanas ceļiem;
13. Cirst nokaltušus kokus un izvākt kritušus kokus, kritalas vai to daļas, kuru diametrs resnākajā vietā ir lielāks par 25 cm, izņemot bīstamo koku novākšanu;
14. Nobraukt no ceļiem un pārvietoties ar mehāniskajiem transportlīdzekļiem, mopēdiem, motorrolleriem, pajūgiem un zirgiem pa meža un lauksaimniecības zemēm, ja tas nav saistīts ar šo teritoriju apsaimniekošanu vai uzraudzību;
15. Ierīkot nometnes un celt teltis ārpus īpaši norādītām vietām;
16. Kurināt ugunsurus ārpus īpaši norādītām vai speciāli ierīkotām vietām;
17. Rīkot autosacensības, motosacensības, ūdensmotosporta un ūdensslēpošanas sacensības, kā arī rallijus, treniņbraucienus un izmēģinājuma braucienus;
18. Ierīkot savvaļas augu, sēņu un dzīvnieku, kā arī to produktu pārdošanas un iepirkšanas punktus;
19. Izmantot speciālas vākšanas palīgierīces savvaļas ogu un sēņu lasīšanā;
20. Uzstādīt vēja ģeneratorus;
21. Pieļaut suņu atrašanos brīvā dabā bez pavadas un uzpurņa, izņemot medības regulējošajos normatīvajos aktos noteiktos gadījumus un kārtību;
22. Iegūt derīgos izrakteņus;

23. Bojāt vai iznīcināt (arī uzarot vai kultivējot) palieņu, terašu un meža pļavas un lauces, izņemot medījamo dzīvnieku piebarošanas lauces;
24. Sadalīt zemes īpašumus zemes vienībās, kas mazākas par 10 hektāriem;
25. Veikt darbības, kas izraisa augsnes eroziju;
26. Ierīkot jaunas iežogotas savvaļas dzīvnieku sugu brīvdabas audzētavas;
27. Celt un ierīkot jaunus aizsprostus un citas ūdens regulēšanas ietaises;
28. Bez rakstiskas saskaņošanas ar aizsargājamās teritorijas administrāciju vai, ja tādas nav, ar reģionālo vides pārvaldi:
 - 28.1. Organizēt brīvā dabā masu sporta, izklaides un atpūtas pasākumus, kuros piedalās vairāk nekā 50 cilvēku;
 - 28.2. Veikt ceļu (arī sliežu ceļu), inženierkomunikāciju un citu inženierbūvju restaurāciju, renovāciju vai rekonstrukciju;
 - 28.3. Ierīkot izziņas, atpūtas un tūrisma infrastruktūras objektus;
 - 28.4. Atjaunot un ieaudzēt mežu;
 - 28.5. Mainīt zemes lietošanas mērķi;
 - 28.6. Vākt dabas materiālus kolekcijām;
 - 28.7. Veikt zinātniskos pētījumus;
 - 28.8. Ierīkot jaunas un paplašināt esošās ūdenstransporta līdzekļu bāzes;
29. Cirst slimību inficētos, kaitēkļu invadētos vai citādi bojātos kokus kopšanas cirtē, sanitārajā cirtē un galvenajā cirtē pēc Valsts meža dienesta sanitārā atzinuma bez rakstiskas saskaņošanas ar reģionālo vides pārvaldi, izņemot koku ciršanu aizsargājamās teritorijās, kurām ir izveidota administrācija, kas izsniedz koku ciršanas apliecinājumus.

Būvniecība dabas liegumā pieļaujama tikai atbilstoši pašvaldības teritorijas plānojumam un detālplānojumam, kas rakstiski saskaņoti ar reģionālo vides pārvaldi.

Dižkoku “Parastā kļava” un “Parastā priede” uzturēšanu nosaka likums „Par īpaši aizsargājamām dabas teritorijām ” MK noteikumi Nr.415 “Īpaši aizsargājamo dabas teritoriju vispārējie aizsardzības un izmantošanas noteikumi”. Šo aizsargājamo dižkoku uzturēšana ir noteikta *MK noteikumu Nr.415 “Īpaši aizsargājamo dabas teritoriju vispārējie aizsardzības un izmantošanas noteikumi” VIII nodaļā.*

Dabas pieminekļu teritorijā un 10 metru rādiusā ap aizsargājamiem kokiem (mērot no aizsargājamā koka vainaga projekcijas ārējās malas) un akmeņiem aizliegts:

1. Veikt jebkādu saimniecisko vai cita veida darbību, kuras rezultātā tiek vai var tikt bojāts vai iznīcināts dabas piemineklis vai mazināta tā dabiskā estētiskā nozīme;
2. Iegūt derīgos izrakteņus;
3. Ierīkot atpūtas vietas un nometnes, celt teltis un kurināt ugunsiskus ārpus īpaši norādītām vai speciāli ierīkotām vietām;
4. Bez rakstiskas saskaņošanas ar aizsargājamās teritorijas (kurā ietilpst dabas pieminekļa teritorija) administrāciju vai, ja tādas nav, ar reģionālo vides pārvaldi:
 - 4.1. Ierīkot izziņas, atpūtas un tūrisma infrastruktūras objektus;
 - 4.2. Veikt dabas pieminekļu apsaimniekošanas pasākumus to turpmākai aizsardzībai un saglabāšanai, ja šie pasākumi nav paredzēti dabas aizsardzības plānā;
 - 4.3. Veikt tādu pazemes būvju celtniecību un ekspluatāciju, kuras nav saistītas ar derīgo izrakteņu ieguvi;
 - 4.4. Mainīt zemes lietošanas mērķi.

Papildus šo noteikumu 23.punktā noteiktajām prasībām 10 metru rādiusā ap aizsargājamiem kokiem aizliegts:

1. Veikt jebkādas darbības, kas var negatīvi ietekmēt aizsargājamo koku augšanu un dabisko attīstību;
2. Apkraut aizsargājamus kokus;
3. Mainīt vides apstākļus – ūdens un barošanās režīmu;
4. Veikt zemes transformāciju;
5. Iznīcināt vai būtiski mainīt dabisko zemsedzi, izņemot krūmu un koku ciršanu saskaņā ar šiem noteikumiem, citiem normatīvajiem aktiem un dabas aizsardzības plānu;
6. cirst kokus bez rakstiskas saskaņošanas ar reģionālo vides pārvaldi, izņemot koku ciršanu tajā aizsargājamo koku teritorijā, kas ietilpst tādā aizsargājamā teritorijā, kurai ir izveidota administrācija, kas izsniedz koku ciršanas apliecinājumus.

Aizsargājamā koka nociršana (novākšana) pieļaujama tikai gadījumos, ja tas kļuvis bīstams (apdraud cilvēku dzīvību un veselību, tuvumā esošās ēkas vai infrastruktūras objektus) un ir saņemta reģionālās vides pārvaldes rakstiska atļauja.

2.5. ŪDENSSAIMNIECĪBAS TERITORIJAS

Par ūdenssaimniecības teritorijām uzskata visus publiskos un fizisko un juridisko personu īpašumā esošos ūdeņus, izņemot dīķsaimniecībā izmantotos, kā arī upju krastu nostiprināšanas, ūdens uzkrāšanas un regulēšanas būvju apbūves teritorijas.

Ūdens apsaimniekošanas likums (01.10.2002.), kura vispārējais mērķis ir izveidot Latvijā starptautiskiem standartiem atbilstošu ūdens resursu apsaimniekošanas sistēmu, nosaka, ka upju baseinu apgabaliem jāizstrādā apsaimniekošanas plāns un pasākumu programma, kas jāņem vērā, izstrādājot attiecīgā reģiona, rajona vai vietējās pašvaldības teritorijas plānojumu (likuma V nodaļa, 18.4.punkts).

Noteikšanas mērķis: Nodrošināt upju ūdens tīrību atbilstoši noteiktajam ūdens kvalitātes mērķim un zivju resursu atjaunošanos.

Atļautā izmantošana :

- 1.Virszemes ūdeņu ekspluatācijā jāievēro LR MK noteikumi Nr. 155 “ Noteikumi par ūdens lietošanas atļaujām” (22.04.97)
- 2.Reģionālā vides pārvalde nosaka limitējošo koncentrāciju, pieļaujamo piesārņojuma slodzi un piemēro bīstamo vielu izplūdes prasības saskaņā ar normatīvajiem aktiem piesārņojošo vielu emisiju ūdenī, ņemot vērā virszemes salūdeņu – ūdenstilpju un ūdensteču – kvalitātes atbilstību noteiktajam mērķim un citiem parametriem saskaņā ar noteikumu 25. pantu.

Rajona plānojums nosaka:

Pašvaldību teritoriju plānojumos noteikt pārējo ūdeņu izmantošanas mērķus un precizēt ūdenstilpju aizsargjoslas.

Barkavas pagasta upju ūdens kvalitātes mērķi

11.tabula

N. p. k.	Upes nosaukums	Ūdens izmantošanas mērķi	Piesārņojuma novērtējums
1.	Aiviekste	L, P ₃	Vāji piesārņota
2.	Isliena	K	Piesārņota
3.	Meirānu kanāls	K	Piesārņota
4.	Lisiņa	K	Vāji piesārņota
5.	Dirīte	K	Vāji piesārņota
6.	Malmute	K	Piesārņota

L₁- Lašūdeņi, kuros dzīvo vai kuros iespējams nodrošināt lašu, foreļu, alatu, sīgu eksistenci.

K₂ – Karpūdeņi, ūdeņi, kuros dzīvo vai kuros iespējams nodrošināt karpveidīgo zivju, kā arī citu zivju sugu eksistenci

P₃ – Peldūdeņi.

2.6. ZEMES TRANSFORMĀCIJA

Zemes transformācija ir zemes lietošanas mērķa maiņa.

Lauksaimniecībā izmantojamo zemi transformē atbilstoši MK noteikumiem Nr.619 “Kārtība, kādā lauksaimniecībā izmantojamo zemi transformē par lauksaimniecībā neizmantojamu zemi un izsniedz zemes transformācijas atļaujas”

Barkavas pagasta teritorijas plānojumā iekļauta sekojoša zemes transformācija šādām kadastra vienībām:

1. L/s zemes transformācija par L/s neizmantojamo zemi dīķa izveidošanai

- īpašumā ar kadastra nr.70440080021;
- īpašumā “Īrisi” - 70440080056

2. L/s zemes transformācija par meža aplātām platībām:

- īpašums “Jaunapsiņi” - 70440010128;
- īpašums “Sākums” - 704440010062;
- īpašums “Irbītes” - 70440050122, 70440050119
- īpašums “Rema” - 70440070099
- 8 ha platībā “Tīriņi” - 70440010094

- 4,2 ha platībā Medņos uz lauksaimniecības zemes (LVM 240kv..3 nog. un 237 kv. 25.nog.)
- īpašumā “Smilškalni” 9.2 ha platībā 70440080314

3. L/s apbūve sekojošiem īpašumiem

- īpašums “Ezeriņi”70440120034
- īpašums “Mežmaļi” 7044000076
- īpašums “Ievusala” 704440080151
- īpašums “Lejnieki” 70440120067.
- īpašums 70440020056

4. Tiltu būve

- īpašums “Ciniši”70440060035
- īpašums “Ērgļu ligzda” 70440100010

5. Ceļu būve

- īpašums “Rema” 70440070099

2.7. TERITORIJU VEIDI AR ATŠĶIRĪGĀM APBŪVES PRASĪBĀM

1. Barkavas pagasta teritorijas plānojumā izdalītas un ar atšķirīgiem apzīmējumiem atļautās izmantošanas kartē parādītas teritorijas ar atšķirīgām prasībām teritorijas izmantošanai un apbūvei.

2. Atšķirīgo teritoriju robežas Barkavas pagasta teritorijas plānojuma grafiskajā daļā ir noteiktas pa ielu / ceļu, zemes vienību vai grāvju, virsūdens objektu vai citu dabā nosakāmu objektu robežām

3. Dzīvojamo apbūves teritoriju grupā iekļautas sekojošas teritorijas ar atšķirīgām prasībām apbūvei un izmantošanai:

3.1. Barkavas ciemā ir:

3.1.1. savrupmāju apbūves teritorijas (DzS);

3.1.2. jauktas savrupmāju, darījumu un sabiedrisko objektu apbūves teritorijas (DzSDS).

3.1.2. daudzstāvu daudzdzīvokļu ēku apbūves teritorijas (DzDz).

3.2. Barkavas pagasta lauku teritorijā ir:

3.2.1. viensētas lauksaimnieciskajās teritorijās.

4. Publisko apbūves teritoriju grupā iekļautas sekojošas teritorijas ar atšķirīgām prasībām izmantošanai un apbūvei:

- 4.1.Sabiedrisko objektu apbūves teritorija (PS);
- 4.2.Darījumu un sabiedrisko objektu apbūves teritorijas (PDS);
- 4.3.Tūrisma un rekreācijas teritorijas (PT).

5. Ražošanas objektu apbūves teritoriju kategorijā ietilpst:

- 5.1.Jauktas ražošanas, darījumu un tehnisko objektu apbūves teritorijas (RDT);
- 5.2.Tehniskās apbūves teritorijas (T);
- 5.3.Tehniskās līnijbūvju teritorijas;
- 5.4.Satiksmes infrastruktūra.

6. Teritorijas plānojumā kā neapbūvētas teritorijas vai teritorijas ar zemu apbūves blīvumu ir noteiktas:

- 6.1.mežsaimnieciskās teritorijas,
- 6.2.ūdensteču un ūdenstilpju teritorijas,
- 6.3.lauksaimnieciskās teritorijas,
- 6.4.derīgo izrakteņu atradņu teritorijas,
- 6.5.labiekārtotu apstādījumu teritorijas (LA).

7. Papildus ar atšķirīgiem nosacījumiem izdalītas sekojošas teritorijas:

- 7.1.Īpaši aizsargājamās dabas teritorijas;
- 7.2.Kultūras pieminekļu un to aizsardzības teritorijas;
- 7.3.apdzīvotā vieta – Barkavas un Stalīdzānu ciems;
- 7.4.potenciāli piesārņotās vietas.

Šo teritoriju izmantošanu nosaka saistošie noteikumi - "Teritorijas izmantošanas un apbūves noteikumi".

2.8. ĀRKĀRTAS SITUĀCIJU IZZIŅOŠANAS SHĒMA

Barkavas pagasta plānojumā tiek aprakstīta ārkārtas izziņošanas shēma, kura ir apstiprināta Madonas rajona padomē. Līdz ar to pašvaldības ārkārtas situāciju risināšanā piedalās Madonas rajona ārkārtas situāciju komisija. Tā ir patstāvīgs koordinējošs un konsultatīvs veidojums, kas darbojas komisijas priekšsēdētāja vai līdzpriekšsēdētāja vadībā Madonas rajona administratīvajā teritorijā, ārkārtējo situāciju novēršanas preventīvo pasākumu izstrādei, ārkārtas situācijas tiešu draudu, avārijas situāciju un tās seku likvidēšanas laikā.

Komisijas priekšsēdētājs – Madonas rajona padomes priekšsēdētājs, komisijas līdzpriekšsēdētājs – VUGD Madonas brigādes komandieris, komisijas sekretārs – Valsts ugunsdzēsības un glābšanas dienesta Madonas brigādes komandiera vietnieks civilās aizsardzības jautājumos.

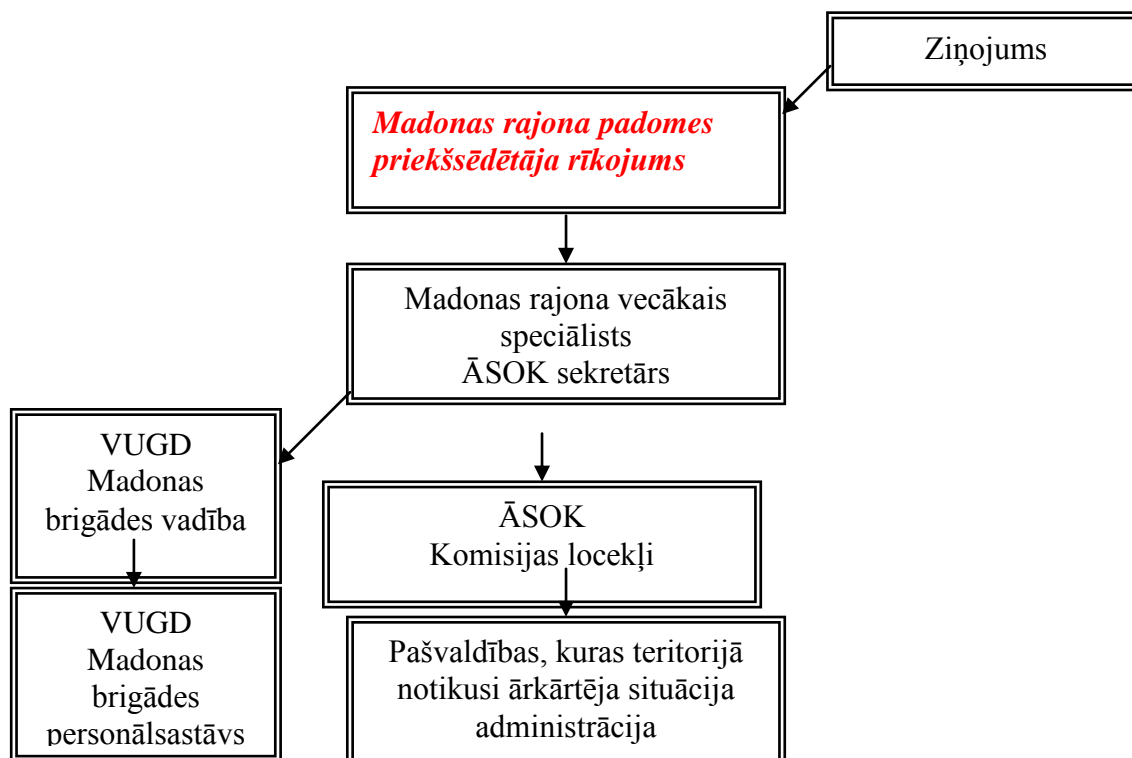
Komisijas sastāvā tiek iekļauti pārstāvji no:

- Madonas pilsētas, rajona pašvaldības;
- Madonas rajona policijas pārvaldes;
- VUGD Madonas brigādes;
- BOPU “Madonas slimnīcas”;
- SVA Gulbenes filiāles Madonas nodaļas;
- Zemessardzes 25. Kājinieku bataljona;
- Madonas Reģionālās Vides pārvaldes;
- Valsts meža dienesta Madonas virsmežniecības;
- Pārtikas un veterinārā dienesta Mādonas pārvaldes;
- VAS “Latvijas dzelzceļš” Madonas ekspluatācijas iecirkņa;
- VAS “Latvenergo” ZAET;
- AS “Latvijas propāna gāze” Madonas apkalpes zonas;
- Madonas pilsētas pašvaldības siltumtīklu uzņēmuma;
- A/S “Madonas ūdens”;
- Teiču valsts rezervāta;
- VAS “Vidzemes ceļi” filiāles “Madonas 10 CP”.

Komisijas sēdes tiek organizētas Madonas rajona padomes vai VUGD Madonas nodaļas telpās. Nepieciešamības gadījumā tās var rīkot kādā komisijas darbā iesaistītā dienesta telpās vai ārkārtas notikuma vietās. Lēmumu par komisijas sasaukšanu pieņem Madonas rajona padomes priekšsēdētājs vai līdzpriekšsēdētājs pēc ziņojuma par ārkārtas situāciju.

Barkavas pagastā ir izveidots brīvprātīgais ugunsdzēsēju formējums (BUK) ar nepieciešamo tehnisko nodrošinājumu. Nepieciešamību gadījumā Barkavas BUK izbrauc arī uz kaimiņu pašvaldībām.

Apziņošanas mehānisma struktūra



Rajona plānojums nosaka:

1. Izstrādāt Madonas rajona Civilās aizsardzības plānu un rīkoties atbilstoši šim plānam, katru gadu to papildinot.
2. Rajona ĀSOK darba telpu izveidošana uz VUGD Madonas dispečeru punkta (Tālr. 112) bāzes. Apziņošanas un informēšanas shēmu izveide ar rajona pagastiem un pilsētām.

2.9. AIZSARGJOSLAS

2.9.1. VIDES UN DABAS RESURSU AIZSARDZĪBAS AIZSARGJOSLAS.

1.1. Virszemes ūdensobjektu aizsargjoslas

Virszemes ūdensobjektu aizsargjoslas nosaka ūdenstilpnēm, ūdenstecēm un mākslīgiem ūdensobjektiem, lai samazinātu piesārņojuma negatīvo ietekmi uz ūdens ekosistēmām, novērstu erozijas procesu attīstību, ierobežotu saimniecisko darbību appludināmajās zonās, kā arī saglabātu apvidum raksturīgo ainavu.

Barkavas pagasta ūdenstecēm tiek noteiktas šādas aizsargjoslas:

- *Aiviekste 132 km – 300 m aizsargjosla katrā krastā;*
- *Lisīnai (18 km), Islienai (25 km), Meirānu kanālam (25 km) un Dirītei (14 km) tiek noteikta ne mazāk kā 50 m plata aizsargjosla katrā krastā.*

Barkavas pagasta ūdenstilpnēm Pantes un Pieslaistes ezeram tiek noteikta ne mazāk kā 10 m plata aizsargjosla.

Aprobežojumi noteikti Aizsargjoslu likuma 37. pantā “Aprobežojumi virszemes ūdensobjektu aizsargjoslās)

2. Aizsargjoslas ap purviem

Aizsargjoslas gar purviem tiek noteiktas, lai saglabātu bioloģisko daudzveidību un stabilizētu mitruma režīmu meža un purvu saskares zonā.

Barkavas pagasta plānojumā purviem tiek noteiktas šādas aizsargjoslas:

Radžēļu purvs (331 ha) – 100 m aizsargjosla;

Salenieku purvs (2397 ha) - 100 m plata aizsargjosla;

Lielsalas purvs (261 ha) – 50 m aizsargjosla;

Saukas purvs(742 ha) – 100 m aizsargjosla.

Aprobežojumi noteikti Aizsargjoslu likuma 37^l. pantā “Aprobežojumi aizsargjoslās ap purviem”.

3. Aizsargjoslas ap kultūras pieminekļiem

Aizsargjoslas ap kultūras pieminekļiem tiek noteiktas, lai nodrošinātu kultūras pieminekļu aizsardzību un saglabāšanu, kā arī samazinātu dažāda veida negatīvu ietekmi uz nekustamiem kultūras pieminekļiem.

Valsts nozīmes arheoloģijas pieminekļiem Lisiņas pilskalns un Malmutas apmetne II un vietējās nozīmes arheoloģijas pieminekļiem Aizkārķles senkapi un Malmutas apmetne I tiek noteikta 500 m plata aizsargjosla.

Romas katoļu draudzes baznīcai tiek noteikta 50 m plata aizsargjosla.

Aprobežojumi noteikti Aizsargjoslu likuma 38. pantā “Aprobežojumi aizsargjoslās ap kultūras pieminekļiem”.

4. Aizsargjoslas ap ūdens ņemšanas vietām.

Aizsargjoslas ap ūdens ņemšanas vietām nosaka, lai nodrošinātu ūdens resursu saglabāšanos un atjaunošanos, kā arī samazinātu piesārņojuma negatīvo ietekmi uz iegūstamo ūdens resursu kvalitāti visā ūdens ekspluatācijas laikā.

Ap ūdens ņemšanas vietām nosaka stingra režīma, kā arī bakterioloģisko un ķīmisko aizsargjoslu. Urbumiem, akām un avotiem, kurus saimniecībā vai dzeramā ūdens ieguvei izmanto savām vajadzībām individuālie ūdens lietotāji, aizsargjoslas nenosaka, jo ir veikta labiekārtošana un novērsta notekūdeņu infiltrācija un ūdens piesārņošana.

Aprobežojumi noteikti Aizsargjoslu likuma 39. pantā “Aprobežojumi aizsargjoslās ap ūdens ņemšanas vietām”.

2.9.2. EKSPLUATĀCIJAS AIZSARGJOSLAS

Ekspluatācijas aizsargjoslas tiek noteiktas gar transporta, telekomunikāciju un citu komunikāciju līnijām, kā arī ap objektiem, kas nodrošina dažādu valsts dienstu darbību. Ekspluatācijas aizsargjoslu galvenais uzdevums ir nodrošināt minēto komunikāciju un objektu efektīvu un drošu ekspluatāciju un attīstības iespējas.

Barkavas pagasta plānojumā tiek noteiktas šādas ekspluatācijas aizsargjoslas:

- 1) aizsargjoslas gar ielām, autoceļiem un dzelzceļiem;
- 2) aizsargjoslas gar telekomunikāciju līnijām;
- 3) aizsargjoslas gar elektriskajiem tīkliem;
- 4) aizsargjoslas gar siltumtīkliem;
- 5) aizsargjoslas gar ūdensvadu un kanalizāciju tīkliem.

2.1. Aizsargjoslas gar ielām, autoceļiem un dzelzceļiem

Aizsargjoslas gar ielām, autoceļiem un dzelzceļiem tiek noteiktas, lai samazinātu ielu, autoceļu un dzelzceļu negatīvo ietekmi uz vidi, nodrošinātu transporta maģistrāļu ekspluatāciju un drošību, kā arī izveidotu no apbūves brīvu joslu, kas nepieciešama ielu un autoceļu rekonstrukcijai.

Aizsargjoslu platums gar autoceļiem no ceļa ass uz katru pusi:

- *valsts 1.šķiras autoceļam P 84 Madona – Varakļāni – 60 m;*
- *valsts 2.šķiras autoceļiem V 843 Barkava - Lubāna un V 902 Ļaudona – Mūrnieki – Stalīdzāni - Gaigalieši – 30 m;*
- *pašvaldību ceļiem – 30 m.*

Aprobežojumi noteikti Aizsargjoslu likuma 42. pantā “Aprobežojumi aizsargjoslās gar autoceļiem un dzelzceļiem”.

2.2. Aizsargjoslas ap elektronisko sakaru tīklu radiosakaru līniju torņiem, antenu mastiem un to atsaitēm.

1. Ap elektronisko sakaru tīklu radiosakaru līniju torņiem un antenu mastiem – 1. metru attālumā ārpusē noto nožogojuma vai 5. metru attālumā noto vistālāk izvirzīto daļu.

2. Ap elektronisko sakaru tīklu radiosakaru līniju torņu un antenu mastu atsaitēm – 2.5 metru attālumā no atsaites projekcijas uz zemes virsmas un atsaites nostiprinājuma vietas.

2.3. Aizsargjoslas gar telekomunikāciju līnijām

Aizsargjoslas gar visu veidu un piederības telekomunikāciju līnijām un to iekārtām tiek noteiktas, lai nodrošinātu to maksimālu aizsardzību no cilvēka, dabas vai citu faktoru nevēlamas ietekmes, kuras rezultātā var tikt traucēta telekomunikāciju līniju normāla darbība, radīti zaudējumi tautsaimniecībai un valstij.

Barkavas pagasta teritorijā gar sakaru tīkliem un būvēm noteiktas sekojošas aizsargjoslas:

- gar elektronisko sakaru apakšzemes kabeļu un gaisvadu sakaru līnijām – 2,5 m plata josla katrā pusē no līnijas ass;
- elektronisko sakaru līniju stigu platumus mežu masīvos nedrīkst būt mazāks par stādījumu vidējo augstumu katrā sakaru tīkla līnijas pusē;
- ap elektronisko sakaru būvēm – 1 m no to nožogojuma vai 5 m no ierīces vistālāk izvirzītās daļas projekcijas uz zemes virsmas.

Aprobežojumi noteikti Aizsargjoslu likuma 43. pantā "Aprobežojumi aizsargjoslās gar telekomunikāciju līnijām".

2.4. Aizsargjoslas gar elektriskajiem tīkliem

Aizsargjoslas gar visu veidu un jebkuras piederības elektriskajiem tīkliem, to iekārtām un būvēm tiek noteiktas, lai nodrošinātu elektrisko tīklu, to iekārtu un būvju ekspluatāciju un drošību.

Aizsargjoslām gar elektriskajiem tīkliem ir šāds minimālais platums:

1) gar elektrisko tīklu gaisvadu līnijām – zemes gabals un gaisa telpa šīs līnijas augstumā, ko norobežo nosacītas vertikālas plaknes katrā pusē no malējā vada elektrisko līniju gaisvadu līnijām ar nominālo spriegumu:

- **līdz 20 kilovoltiem – 10 metru;**
- **no 20 kilovoltiem līdz 110 kilovoltiem – 20 metru;**

2) gar elektrisko tīklu gaisvadu līnijām apdzīvotās vietās Barkavas un Stalīdzānu ciemā zemes gabals un gaisa telpa šīs līnijas augstumā, ko norobežo nosacītas vertikālas plaknes katrā pusē no malējā vada elektrisko līniju gaisvadu līnijām ar nominālo spriegumu:

- ***līdz 20 kilovoltiem – 2 metri;***
- ***no 20 kilovoltiem līdz 110 kilovoltiem – 4 metri;***

3) gar elektrisko tīklu kabeļu līnijām – zemes gabals vai gaisa telpa, ko norobežo nosacītas vertikālas plaknes kabeļu līnijas katrā pusē 1 metra attālumā no kabeļu līnijas ass;

4) gar elektrisko tīklu sadales iekārtām, fideru punktiem, transformatoru apakšstacijām – zemes gabals un gaisa telpa 1 m attālumā katrā pusē no šo iekārtu nožogojuma vai to visvairāk izvirzīto daļu projekcijas uz zemes vai grīdas virsmas.

Aprobežojumi noteikti Aizsargjoslu likuma 45. pantā “Aprobežojumi aizsargjoslās gar elektriskajiem tīkliem”.

2.5. Siltumtīklu aizsargjoslas

Aizsargjoslas gar visu veidu un jebkuras piederības siltumtīkliem, to iekārtām un būvēm tiek noteiktas, lai nodrošinātu siltumtīklu, to iekārtu un būvju ekspluatāciju un drošību.

Ap siltumtīkliem tiek noteiktas aizsargjoslas, lai nodrošinātu pievedceļus siltumtīklu būvēm, nepieļautu jebkura veida, arī komunikāciju būvniecību, veicot zemes darbus dziļāk par 0,3 m, kā arī veikt grunts planēšanu ar tehniku un citus darbus, kas traucē siltumtīklu apkalpošanu un var tos bojāt.

Aprobežojumi noteikti Aizsargjoslu likuma 46. pantā “Aprobežojumi aizsargjoslās gar siltumtīkliem”.

2.6. Aizsargjoslas gar ūdensvadu un kanalizāciju tīkliem

Aizsargjoslas gar ūdensvadu un kanalizāciju tīkliem tiek noteiktas, lai nodrošinātu ūdensvadu un kanalizācijas tīklu ekspluatāciju un drošību.

Aizsargjoslām gar ūdensvadu un kanalizāciju tīkliem ir šāds minimālais platums:

1) gar ūdensvadiem un kanalizāciju spiedvadiem – 5 metri katrā pusē no cauruļvadu malas;

2) gar pašteces kanalizācijas vadiem – 3 metri katrā pusē no cauruļu malas.

Aprobežojumi noteikti Aizsargjoslu likuma 48. pantā “Aprobežojumi aizsargjoslās gar ūdensvadu un kanalizācijas tīkliem”.

2.9.3. Sanitārās aizsargjoslas

Sanitārās aizsargjoslas tiek noteiktas ap objektiem, kuriem ir noteiktas paaugstinātas sanitārās prasības. To galvenais uzdevums ir sanitāro prasību nodrošināšana.

Barkavas pagastā tiek noteikti šādi sanitāro aizsargjoslu veidi:

-) aizsargjoslas ap kapsētām;

-) aizsargjoslas ap atkritumu saglabāšanas poligoniem, atkritumu izgāztuvēm un notekūdeņu attīrīšanas iekārtām.

Aizsargjoslas ap kapsētām tiek noteiktas, lai nepieļautu tām pieguļošo teritoriju sanitāro apstākļu pasliktināšanos.

Barkavas pagasta plānojumā noteikt aizsargjoslas ap kapsētām :

Barkavas kapi – 300 m radiusā

Muižas kapi – 500 m radiusā

Saikavas kapi - 500 m radiusā

Aprobežojumi noteikti Aizsargjoslu likuma 52. pantā “Aprobežojumi aizsargjoslās ap kapsētām”.

Aizsargjoslu ap atkritumu apglabāšanas poligoniem, atkritumu izgāztuvēm un notekūdeņu attīrīšanas iekārtām nosaka, lai nodrošinātu tām pieguļošo teritoriju aizsardzību no iespējamās vai esošās negatīvās ietekmes.

Barkavas pagasta plānojumā aizsargjosla ap atkritumu izgāztuvēm Mālsala un Dubītes ārējo robežu tiek noteikta 100 metri.

Aizsargjoslas ap notekūdeņu attīrīšanas iekārtām Barkavas NAI – 100 metri.

Aprobežojumi noteikti Aizsargjoslu likuma 55. pantā “Aprobežojumi aizsargjoslās ap atkritumu apglabāšanas poligoniem, atkritumu izgāztuvēm un notekūdeņu attīrīšanas iekārtām.”.

Vispārīgie aprobežojumi aizsargjoslās (noteikti pēc “Aizsargjoslu likuma” 35. panta):

1) Vispārīgos aprobežojumus aizsargjoslās nosaka likumi un Ministru kabineta noteikumi, tos var noteikt arī ar pašvaldību saistošajiem noteikumiem, kas izdoti to kompetences ietvaros.

2) Ja objektam ir noteikta aizsargjosla, tā īpašniekam ir atļauts aizsargjoslā veikt attiecīgā objekta ekspluatācijai, remontam, renovācijai un rekonstrukcijai nepieciešamos darbus. Par to rakstveidā jābrīdina zemes īpašnieks vai tiesiskais valdītājs vismaz divas nedēļas pirms darbu uzsākšanas, izņemot avāriju novēršanas vai to seku likvidācijas darbus, kurus var veikt jebkurā laikā.

3) Aizsargjoslās, kas ir lauksaimniecības zemēs, plānotie ekspluatācijas, remonta, renovācijas un rekonstrukcijas darbi veicami laikposmā, kad šīs platības neaizņem lauksaimniecības kultūras vai kad ir iespējama lauksaimniecības kultūru saglabāšana, izņemot avāriju novēršanas vai to seku likvidācijas darbus, kurus var veikt jebkurā laikā.

4) Pēc minēto darbu veikšanas objekta īpašniekam jāsakārto zemes platības tādā stāvoklī, lai tās būtu derīgas izmantošanai paredzētajām vajadzībām, kā arī jāatlīdzina zemes īpašniekam vai lietotājam darbu izpildes gaitā nodarītie zaudējumi. To noteikšanu un atlīdzību veic likumos noteiktajā kārtībā vai pēc savstarpējas vienošanās.

5) Ja aizsargjoslas sakrīt vai krustojas, ar attiecīgo objektu ekspluatāciju un remontu saistītos darbus kopīgajos aizsargjoslu iecirkņos veic ieinteresētās juridiskās vai fiziskās personas pēc savstarpējas vienošanās.

6) Juridiskās un fiziskās personas, veicot aizsargjoslās darbus, kuru dēļ ir nepieciešams objektus aizsargāt no bojājumiem, pārbūvēt vai pārvietot, aizsardzības, pārbūves vai pārvietošanas darbus veic pēc saskaņošanas ar attiecīgā objekta īpašnieku. Ar minētajām darbībām saistītās izmaksas sedz attiecīgā juridiskā vai fiziskā persona vai — pēc savstarpējas vienošanās — objekta īpašnieks.

7) Juridiskajām un fiziskajām personām aizsargjoslās jāizpilda attiecīgā objekta īpašnieka likumīgās prasības.

8) Pašvaldību, atbildīgo valsts institūciju un objektu īpašnieku dienestiem kontroles un uzraudzības nolūkos atļauts apmeklēt aizsargjoslu teritorijas jebkurā laikā, iepriekš par to brīdinot zemes īpašnieku, bet, ja tiesības lietot zemi nodotas citai personai, - zemes lietotāju.

2.10 TAUVAS JOSLAS

Tauvas joslas Barkavas pagasta teritorijas plānojumā tiek noteiktas pēc 24. 06.2005. Zvejniecības likuma 9. panta.

Ar zveju vai kuģošanu un citām ar to saistītām darbībām gar ūdeņu krastiem ir nosakāma tauvas josla. Tauvas josla nav jānosaka, ja privātie ūdeņi visā to platībā un tiem piegulošās sauszemes daļa pieder vienam un tam pašam īpašniekam un zvejas tiesības šajos ūdeņos nepieder valstij.

Gar upēm un ezeriem tauvas josla nav jānorobežo ar speciālām zīmēm; zemes īpašumu plānos tā apzīmējama kā lietošanas tiesību ierobežojums.

Tauvas josla gar mākslīgi izbūvētiem kanāliem, hidrotehniskām būvēm un citām būvēm uz ūdens (mākslīgi izbūvēta tauvas josla) nosakāma saskaņā ar šo būvju plāniem. To uztur un apsaimnieko attiecīgie īpašnieki (lietotāji).

Piekrastes zemes īpašniekiem ir tiesības lietot tauvas joslu, ciktāl šīs tiesības neierobežo šis likums, citi likumi un normatīvie akti.

Tauvas joslas bezmaksas lietošana bez iepriekšējas saskaņošanas ar zemes īpašnieku ir paredzēta:

1) kājāmgājējiem;

- 2) zivju resursu un ūdeņu uzraudzībai un izpētei;
- 3) robežapsardzībai;
- 4) vides aizsardzības, ugunsdrošības un glābšanas pasākumu veikšanai.

Pēc saskaņošanas ar zemes īpašnieku tauvas joslā ir atļauta:

- 1) laivu piestāšana (izņemot zvejas uzraudzības dienesta laivas un kuģus, ja tie izmantoti, pildot dienesta pienākumus), to izkraušana un pagaidu uzglabāšana;
- 2) laivu pārziemošana, būve un remonts;
- 3) zvejnieku apmetņu ierīkošana, atpūta, zvejas rīku žāvēšana un citas ar zveju saistītas darbības;
- 4) ūdenstūristu apmetņu ierīkošana.

Minētās darbības drīkst veikt, ievērojot vides aizsardzības normas, bet pie robežas ūdenstilpēm — arī valsts robežas režīma prasības.

Dabiskās tauvas joslas platums ir:

- 1) gar privāto ūdeņu krastiem — 4 metri;
- 2) gar pārējo ūdeņu krastiem — 10 metru;
- 3) gar jūras piekrasti — 20 metru.

Zivsaimniecības pārvalde tauvas joslas platumu zvejas vajadzībām var noteikt arī šaurāku vai platāku, tomēr tas nedrīkst pārsniegt 40 metrus.

Mākslīgi izbūvētās tauvas joslas platums tiek noteikts attiecīgās būves plānā.

Tauvas joslas platums tiek skaitīts:

- 1) gar upju un ezeru lēzeniem krastiem — no normālās ūdenslīnijas;
- 2) gar upju un ezeru kraujiem krastiem — no krasta nogāžu augšmalas, turklāt tauvas joslas platumā ietilpst arī zeme no ūdenslīmeņa līdz krasta nogāzei un pati nogāze;

Ja dabiski mainās ūdenslīnija, atbilstoši jaunajai ūdenslīnijai mainās arī tauvas josla. Gadījumos, kad upes gultni groza ar mākslīgiem regulēšanas darbiem, ja nepieciešams, zemes gabali jaunām gultnēm un tauvas joslai atsavināmi uz vispārēja pamata saskaņā ar nekustamās mantas piespiedu atsavināšanas normām.

2.11. KOPĒJO INTEREŠU TERITORIJAS UN NOZARES

Sadarbība ar kaimiņu pašvaldībām nepieciešama:

- apsaimniekojot dabas aizsardzības teritorijas;
- ūdens resursu aizsardzībā ;
- attīstot transporta teritorijas;
- attīstot sabiedrisko transportu (maršrutu pilnveidošana iedzīvotāju interesēs);
- iedzīvotāju izglītošanā/apmācībā (mūžizglītības centrs kā vairāku pašvaldību kopīgs projekts);
- attīstot tūrismu;
- civilās aizsardzības pasākumos;
- investoru piesaistīšanā.

Murmastienes pagasts:

- Barkavas ozolu audzes apsaimniekošanā un aizsardzībā;
- Autoceļa posma P 84 “Madona – Varakļāni” rekonstrukcijā;
- Teiču valsts rezervāta teritorijas apsaimniekošanā;
- Attīstot sabiedrisko transportu;
- Sadarbība dažādos attīstību veicinošos projektos un aktivitātēs;

Praulienas pagasts:

- autoceļa P 82 posma Jaunkalsnava – Švāni – asfaltēšana ;
- “Aiviekstes upes” ūdens resursu aizsardzībā;
- Attīstot sabiedrisko transportu;
- Sadarbība dažādos attīstību veicinošos projektos un aktivitātēs;

Ošupes pagasts:

- Lubānas mitrāja apsaimniekošanā ;
- Lubānas ezera - tūrisma piedāvājuma attīstībā;
- Autoceļa V 843 “Lubāna – Barkava” rekonstrukcijā;
- Meirānu kanāla apsaimniekošanā - ūdens resursu aizsardzībā;
- Projekta Life realizācijā “Lubānas mitrāja kompleksa vides apsaimniekošana”;
- Attīstot sabiedrisko transportu;
- Sadarbība dažādos attīstību veicinošos projektos un aktivitātēs;

Indrānu pagasts:

- Lubānas mitrāja apsaimniekošanā ;
- Projekta Life realizācijā “Lubānas mitrāja kompleksa vides apsaimniekošana”;
- “Aiviekstes upes” ūdens resursu aizsardzībā;
- Attīstot sabiedrisko transportu;
- Sadarbība dažādos attīstību veicinošos projektos un aktivitātēs;

Nagļu pagasts:

- Lubānas mitrāja apsaimniekošanā ;
- Lubānas ezera - tūrisma piedāvājuma attīstībā;
- Projekta Life realizācijā “Lubānas mitrāja kompleksa vides apsaimniekošana”;
- Sadarbība dažādos attīstību veicinošos projektos un aktivitātēs;

Mētrienas pagasts:

- Teiču valsts rezervāta teritorijas apsaimniekošanā;
- Autoceļa V 902 “Stalīdzāni – Mūrnieki” rekonstrukcijā;
- Sadarbība dažādos attīstību veicinošos projektos un aktivitātēs;

2.12. TURPMĀKĀ PLĀNOŠANA UN TERITORIJAS PLĀNOJUMA PĀRSKATĪŠANA UN GROZĪŠANA

Teritorijas plānojuma detalizēšana, izstrādājot detālo plānojumu, notiek teritorijām, kurās tiek iecerēta būvniecība. Detālai projektēšanai noteiktās teritorijas robežas noteic pagasta padome pēc saskaņošanas ar Madonas rajona pašvaldību apvienoto būvvaldi, kura izstrādā darba uzdevumu katra detālplānojuma izstrādāšanai.

Detālplānojumā jāizstrādā un jāparāda:

- teritorijas atļautā izmantošana, nosakot konkrētos nekustamā īpašuma lietošanas mērķus vai mērķu grupas;
- apbūves noteikumi līdz tādai pakāpei, kas nodrošina konkrētas prasības katram zemesgabalam vai parcelei (projektētais zemesgabals);
- apbūves blīvums un intensitāte, pieļaujamais stāvu skaits, ēku apdares prasības u. c.;
- sarkanās līnijas, ielu un ceļu profili;
- būvlandes (minimālais attālums no sarkanās līnijas līdz esošai vai plānotai apbūvei);
- aizsargjoslas, kuras neietilpst ielu un ceļu sarkanajās līnijās vai ceļu nodalījumu joslās;
- inženierkomunikāciju izvietojums;

• ceļu un ielu tīkla, laukumu, celiņu, gājēju ielu, velosipēdistu celiņu un trotuāru izvietojums; automašīnu stāvvietas;

- teritoriju labiekārtojums un apzaļumošanas risinājums;
- ūdens notekas;
- vizuālās informācijas un labiekārtošanas elementu izvietojums;
- adresācija.

Prasības detālo plānojumu izstrādāšanai nosaka konkrētajā darba uzdevumā atbilstoši spēkā esošo tiesību un normatīvo aktu prasībām.

Atbilstoši MK 19.10.2004. noteikumiem Nr.883 *Vietējās pašvaldības teritorijas plānošanas noteikumi*:

– katra jaunievēlēta pagasta padome izvērtē pagasta teritorijas plānojumu trīs mēnešu laikā pēc tās ievēlēšanas, pieņemot lēmumu vai nu par plānojuma atstāšanu spēkā, vai grozījumu izdarīšanu, vai atcelšanu;

– pagasta padome izvērtē pagasta teritorijas plānojumu trīs mēnešu laikā pēc reģiona/rajona plānojuma stāšanās spēkā un, ja nepieciešams, pieņem lēmumu par grozījumu izdarīšanu vai jauna plānojuma izstrādāšanu;

– jaunizveidota novada dome tajā ietilpstoša pagasta teritorijas plānojumu izskata trīs mēnešu laikā pēc novada izveidošanas, pieņemot lēmumu vai nu par plānojuma atstāšanu spēkā, vai grozījumu izdarīšanu, vai atcelšanu.

Pagasta teritorijas plānojums tiek pārskatīts/izstrādāts no jauna pēc tā darbības laika izbeigšanās.

Mainot pagasta teritorijas plānojumā noteikto pagasta teritorijas plānoto (atļauto) izmantošanu vai noteiktos izmantošanas aprobežojumus, teritorijas plānojuma grozījumi jāizstrādā MK noteikumos Nr.883 noteiktajā kārtībā.

Izmantotā literatūra*Tiesību un normatīvie akti (hronoloģiskā secībā)*

1. Par valsts aizsargājamo Latvijas PSR teritorijā esošo dabas objektu apstiprināšanu. LPSR MP 15.04.1977. lēmums Nr.241.
2. Par vides aizsardzību. LR 08.06.1991. likums.
3. Par kultūras pieminekļu aizsardzību. LR 12.02.1992. likums.
4. Par īpaši aizsargājamām dabas teritorijām. LR 02.03.1993. likums (grozījumi 30.10.1997., 28.02.2002., 20.11.2003.).
5. Par pašvaldībām. LR 19.05.1994. likums.
6. Dokumentu izstrādāšanas un noformēšanas noteikumi. MK 23.04.1996. noteikumi Nr.154.
7. Aizsargjoslu likums. LR 05.02.1997. likums; grozījumi 21.02.2002.; 19.06.2003.; 22.06.2005.
8. Par īpaši atbalstāmā reģiona statusa piešķiršanu. MK 15.01.1997. rīkojums Nr.570.
9. Noteikumi par ūdensvadu un kanalizācijas tīklu ekspluatācijas aizsargjoslu noteikšanas metodiku. MK 26.05.1998. noteikumi Nr.198. (Spēkā līdz 01.07.2006.)
10. Noteikumi par ekspluatācijas aizsargjoslu ap meliorācijas būvēm un ierīcēm noteikšanas metodiku lauksaimniecībā izmantojamās zemēs un meža zemēs. MK 30.06.1998. noteikumi Nr.236.
11. Ūdenstilpju un ūdensteču aizsargjoslu noteikšanas metodika. MK 4.08.1998. noteikumi Nr.284.
12. Peldvietu iekārtošanas un higiēnas noteikumi. MK 11.08.1998. noteikumi Nr.300.
13. Par ietekmes uz vidi novērtējumu. LR 14.10.1998. likums.
14. Ekspluatācijas aizsargjoslu gar elektriskajiem tīkliem noteikšanas metodika. MK 20.10.1998. noteikumi Nr.415. (Spēkā līdz 01.07.2006.)
15. Ekspluatācijas aizsargjoslu gar siltumtīkliem noteikšanas metodika. MK 20.10.1998. noteikumi Nr.416. (Spēkā līdz 01.07.2006.)
16. Aizsargjoslu ap kapsētām noteikšanas metodika. MK noteikumi Nr.502, 29.12.1998.
17. Par valsts aizsargājamo kultūras pieminekļu sarakstu. LR Kultūras ministrijas 29.10.1998. rīkojums Nr.128.
18. Noteikumi par valsts autoceļu sarakstiem. MK 06.07.1999. noteikumi Nr.245.
19. Meža likums. LR 24.02.2000. likums.
20. Noteikumi par aizsargājamiem dendroloģiskajiem stādījumiem. MK 20.03.2001. noteikumi Nr.131.
21. Autoceļu aizsargjoslu noteikšanas metodika. MK 10.04.2001. noteikumi Nr.162.
22. Dabas aizsardzības noteikumi meža apsaimniekošanā. MK 08.05.2001. noteikumi Nr.189; grozījumi 17.05.2005. (MK noteikumi Nr.343).
23. Nekustamā īpašuma lietošanas mērķu noteikšanas un sistematizācijas kārtība. MK 31.07.2001. noteikumi Nr.344.
24. Lauksaimniecībā izmantojamās zemes transformācijas nosacījumi un zemes transformācijas atļauju izsniegšanas kārtība. MK 28.08.2001. noteikumi Nr.385.
25. Piesārņoto un potenciāli piesārņoto vietu apzināšanas un reģistrācijas kārtība. MK 20.11.2001. noteikumi Nr.483.

26. Noteikumi par upēm (upju posmiem), uz kurām zivju resursu aizsardzības nolūkā aizliegts būvēt un atjaunot hidroelektrostaciju aizsprostus un veidot jebkādu mehāniskus šķēršļus. MK 15.01.2002. noteikumi Nr.27.
27. Noteikumi par virszemes un pazemes ūdeņu kvalitāti. MK 12.03.2002. noteikumi Nr.118.
28. Grozījumi Ministru kabineta 2002.gada 12.marta noteikumos Nr.118 "Noteikumi par virszemes un pazemes ūdeņu kvalitāti". MK 01.10.2002. noteikumi Nr.446.
29. Teritorijas plānošanas likums. LR 22.05.2002. likums.
30. Kultūras pieminekļu aizsargjoslas (aizsardzības zonas) noteikšanas metodika. MK 15.07.2003. noteikumi Nr.392.
31. Īpaši aizsargājamo dabas teritoriju vispārējie aizsardzības un izmantošanas noteikumi. MK 22.07.2003. (grozījumi 26.10.2004.) noteikumi Nr.415.
32. Eksploatācijas aizsargjoslu gar telekomunikāciju tīklu līnijām noteikšanas metodika. MK 19.08.2003. noteikumi Nr.465.
33. Noteikumi par kultūras pieminekļu uzskaiti, aizsardzību, izmantošanu, restaurāciju, valsts pirmpirkuma tiesībām un vidi degradējoša objekta statusa piešķiršanu. MK 26.08.2003. noteikumi Nr.474.
34. Grozījumi MK 1999.gada 15.jūnija noteikumos Nr.212 "Noteikumi par dabas liegumiem". MK 21.10.2003. noteikumi Nr.586.
35. Meliorācijas likums. LR 20.11.2003. likums.
36. Noteikumi par nacionālas nozīmes lauksaimniecības teritorijām. MK 09.12.2003. noteikumi Nr.684.
37. Noteikumi par ūdens resursu lietošanas atļauju. MK 25.12.2003. noteikumi Nr.736.
38. Aizsargjoslu ap ūdens ņemšanas vietām noteikšanas metodika. MK 20.01.2004. noteikumi Nr.43.
39. Kārtība, kādā veicams ietekmes uz vidi stratēģiskais novērtējums. MK 23.03.2004. noteikumi Nr.157.
40. Meliorācijas sistēmu eksploatācijas un uzturēšanas noteikumi. MK 08.04.2004. noteikumi Nr.272.
41. Latvijas Natura 2000 teritoriju saraksts. Vides ministra 13.04.2004. rīkojums Nr.102.
42. Kārtība, kādā lauksaimniecībā izmantojamo zemi transformē par lauksaimniecībā neizmantojamu zemi un izsniedz zemes transformācijas atļaujas. MK 20.07.2004. noteikumi Nr.619.
43. Meža zemes transformācijas noteikumi. MK 28.09.2004. noteikumi Nr.806.
44. Vietējās pašvaldības teritorijas plānojuma noteikumi. MK 19.10.2004. noteikumi Nr.883.
45. Noteikumi par valsts nozīmes derīgo izrakteņu atradnēm un to izmantošanas kārtību, valsts nozīmes derīgo izrakteņu izmantošanas kārtību, kā arī zemes dziļļu izmantošanas atļauju izsniegšanas konkursa vai izsoles kārtību. MK 21.06.2005. noteikumi Nr.448.
46. Meliorācijas sistēmas un hidrotehniskās būves. Latvijas būvnormatīvs LBN 224-05. Apstiprināts ar MK 23.08.2005. noteikumiem Nr.631 (spēkā ar 01.09.2005.).

Pārējie avoti

47. Dabas aizsardzības pasākumi Teiču reģionā. EK "LIFE Nature" programmas projekts. Teiču dabas rezervāta administrācija, 2005. <http://www.teici.gov.lv/LifeIv/>
48. Dažādā Latvija: pagasti, novadi, pilsētas, rajoni, reģioni. Vērtējumi, perspektīvas, vīzijas. Rīga, Valsts statistikas institūts, Valsts reģionālās attīstības aģentūra, 2004.

49. Eņiņš G. Teterakmens. Latvijas daba. Enciklopēdija, 6.sējums. Rīga, 1998.
50. Latvijas demogrāfijas gadagrāmata 1996; 1998, 49.lpp.;2000, 53.lpp.; 2001, 46.lpp.; 2003, 51.lpp.; 2004. LR Centrālā statistikas pārvalde.
51. Latvijas 2000.gada tautas skaitīšanas rezultāti. Statistikas datu krājums. Rīga, LR Centrālā statistikas pārvalde, 2002.
52. Latvijas lielākās lauku apdzīvotās vietas (pēc 1970.gada iedzīvotāju skaitīšanas materiāliem). Rīga, 1973 (krievu val.).
53. Madonas rajona perspektīvās saimniecības “Ļaudona” galvenā ciemata Ļaudona plānojuma un apbūves projekts (1.etaps – plānojuma un apbūves shēma). Projekta autore S. Ķerzuma. Latvijas kolhozu projektēšanas institūts, 1977. (Latvijas valsts arhīvs, fonds Nr.1835, v. a. 5.v, lieta Nr.263).
54. Madonas rajona teritorijas plānojums, 2003.
55. Mārcienas pagasta sociāli ekonomiskās attīstības programma. 1998.
56. Nacionālā līmeņa teritorijas plānojuma saistošā daļa “Nacionālas nozīmes lauksaimniecības un mežsaimniecības teritorijas” sadaļa “Nacionālas nozīmes lauksaimniecības teritorijas” galīgā redakcija, 2004.
57. J. Turlajs, G. Milliņš. Latvijas apdzīvotās vietas: klasifikācija, vērtēšanas kritēriji, ciemu saraksts, kartes. Rīga, 1998.
58. 1989.gada tautas skaitīšanas rezultāti Latvijā. LR Valsts statistikas komiteja, 1992, 295.lpp.
59. Vides aizsardzības politika Latvijā. Gadsimtu miju sagaidot. VARAM Vides aizsardzības departaments, 1998.
60. Zelčs V. Aronas paugurlīdzenums. Latvijas daba. Enciklopēdija, 1.sējums. Rīga, 1994, 67-68.lpp.
61. Zelčs V. Praulienas pauguraine. Latvijas daba. Enciklopēdija, 4.sējums. Rīga, 1997, 172.-173.lpp.

Nepublicēti materiāli

62. Barkavas pagasta padomes informācija
63. Valsts meža dienesta Madonas virsmežniecības informācija
64. Pilsonības un migrācijas lietu pārvaldes informācija par iedzīvotāju skaitu un struktūru, <http://www.pmlp.gov.lv>.
65. Valsts Uzņēmumu reģistra informācija
66. Aiviekstes Meliorācijas sistēmu valsts pārvaldes materiāli par valsts un valsts nozīmes ūdensnotekām.
67. Teiču dabas rezervāta administrācijas informācija, <http://www.teici.lv>.

Barkavas pagasta teritorijas plānojuma tabulu saraksts

- 1.tabula – “Kūdras atradnes Barkavas pagastā”
- 2.tabula - “Barkavas pagasta ūdensnotekas un hidrotehniskās būves”
- 3.tabula – “nekustamā īpašuma lietošanas mērķu grupas struktūra”
- 4.tabula “Zemes sadalījums pa zemes lietošanas veidiem”
- 5.tabula “Iedzīvotāju nacionālais sastāvs uz 01.017.2005.”

- 6.tabula – “Artēziskie urbumi Barkavas pagasta teritorijā
- 7.tabula - “Barkavas pagasta kapsētas”
- 8.tabula - “Barkavas pagasta ceļi”
- 9.tabula – “Barkavas pagasta ielas”
- 10.tabula – “Kultūrvēsturiskie pieminekļi Barkavas pagastā”
- 11.tabula – “Barkavas pagasta upju ūdens kvalitātes mērķi”

Diagrammu saraksts

- 1. diagramma – LIZ struktūra Barkavas pagastā
- 2. diagramma Barkavas iedzīvotāju skaita dinamika 1997.g. – 2004.g.
- 3. diagramma Iedzīvotāju dzimuma un vecuma struktūra uz 01.07.2005.g.
- 4. diagramma Dabiskā pieauguma rādītāji Barkavas pagastā no 2000.g. – 2004.g.

Kartes shēmas

- 1. karte Dabas aizsargājamās teritorijas
- 2. karte Apdzīvojuma struktūra
- 3. karte Lauksamniecībā izmantojamā zeme
- 4. karte Kadastra karte
- 5. karte Ražošanas teritorijas Barkava pagastā
- 6. karte Ceļu shēma
- 7. karte Barkavas pagasta ūdens ņemšanas vietas ugunsdzēsības vajadzībām.