

Madonas novada pašvaldībai piekritīgās neapbūvētās zemes vienības „Aizbaru jaunlopu novietne” (kadastra Nr. 7062 002 0060) nomas tiesību

IZSOLES NOTEIKUMI

1. Vispārīgie noteikumi

- 1.1. Madonas novada pašvaldībai piekritīgās neapbūvētās zemes vienības „Aizbaru jaunlopu novietne” Jāņukalnā, Kalsnavas pagastā ar kadastra Nr. 7062 002 0060 zemes nomas izsoles noteikumi (turpmāk tekstā – Noteikumi) nosaka kārtību, kādā notiek Madonas novada pašvaldībai piekritīgās zemes vienības „Aizbaru jaunlopu novietne” ar kadastra Nr. 7062 002 0060 – 2 ha platībā (turpmāk tekstā - Objekts) zemes nomas tiesību iegūšana izsolē – zemes noma atklātā izsolē personai, kura par izsoles objektu piedāvā visaugstāko nomas maksu.
- 1.2. Izsole notiek, ievērojot likuma “Par valsts un pašvaldības finanšu līdzekļu un mantas izšķērdēšanas novēršanu” 1.pantu, 3.panta 2.punktu, likuma “Par pašvaldībām” 14.panta pirmās daļas 2.punktu un otrās daļas 3.punktu, 2007.gada 30.oktobra Ministru kabineta noteikumus Nr.735 „Par publiskās personas zemes nomu”, un citus Latvijas Republikā spēkā esošos normatīvos aktus.
- 1.3. Noteikumu mērķis ir nodrošināt zemes nomas tiesību izsoles dalībniekiem atklātu un vienādu iespēju zemes nomas tiesību iegūšanai uz Madonas novada pašvaldībai piekritīgo neapbūvēto zemes vienību vai to daļu (Objektu), kā arī nodrošināt pretendentu izvēles procesa caurspīdīgumu, nodrošinot „iespējami augstāku cenu” likuma „Par valsts un pašvaldību finanšu līdzekļu un mantas izšķērdēšanas novēršanu” izpratnē.
- 1.4. Izsole organizē un veic Kalsnavas pagasta pārvaldes izveidota izsoles komisija. Ar Izsoles noteikumiem var iepazīties interneta vietnēs www.madona.lv, www.kalsnava.lv; Kalsnavas pagasta pārvaldē (Pārupes ielā 2, Jaunkalsnava, Kalsnavas pagasts, Madonas novads) darba laikā (darba dienās no plkst.8.00-17.00).
- 1.5. Izsole notiks Kalsnavas pagasta pārvaldes telpās Pārupes ielā 2, Jaunkalsnavā **2017.gada 20.martā plkst.11.00**. Informācija par Objekta izsoles datumu un laiku ievietojama Madonas novada pašvaldības interneta vietnē www.madona.lv, www.kalsnava.lv, paziņojums par izsoli izliekams pie Kalsnavas pagasta pārvaldes informācijas stendiem Jaunkalsnavā un Jāņukalnā.
- 1.6. Izsoles veids – mutiska izsole ar augšupejošu soli.
- 1.7. Izsolē piedāvātā objekta sākotnējā nomas maksa gadā ir 1,5 % no zemes kadastrālās vērtības – 20,10 euro (divdesmit euro 10 euro centi) (bez PVN), kas ir izsoles sākumcena.
- 1.8. Nomas tiesību izsoles solis ir 0,1 % no zemes kadastrālās vērtības, objekta kadastrālā vērtība uz 2017.gada 1.janvāri ir 1 340 euro (viens tūkstotis trīs simti četrdesmit euro un 00 euro centi).
- 1.9. Nodrošinājuma nauda ir vienāda ar nomas objekta sākotnējo maksu – 20,10 euro (divdesmit euro 10 euro centi).
- 1.10. Nodrošinājuma nauda jāieskaita Kalsnavas pagasta pārvaldes kontā LV98UNLA0050007915936, banka: AS SEB banka , kods UNLALV2X. ; vai LV35HABA0001402041571, banka: AS Swedbanka, kods HABALV22. Nodrošinājums uzskatāms par iesniegtu, ja attiecīgā naudas summa ir ieskaitīta norādītajā bankas kontā.
- 1.11. Reģistrācijas nauda – 10 euro (desmit euro), kas jāieskaita Kalsnavas pagasta pārvaldes kontā LV98UNLA0050007915936, banka: AS SEB banka , kods UNLALV2X. ; vai LV35HABA0001402041571, banka: AS Swedbanka, kods HABALV22.
- 1.12. Izsoles rezultātus apstiprina Madonas novada pašvaldības domes sēdē.

2. Objekta raksturojums

- 2.1. Zemes vienība – „Aizbaru jaunlopu novietne” Jāņukalns, Kalsnavas pagasts, Madonas novads, kadastra Nr.7062 002 0060, iznomājamā platība – 2 ha, saskaņā ar pievienoto skici. (1.pielikums)
- 2.2. Zemes vienība nav reģistrēta zemesgrāmatā.

- 2.3. Uz zemes gabala atrodas būve, kam īpašuma tiesības nav noskaidrotas.
- 2.4. Objekta statuss – pašvaldībai piekritīgā zeme. Zemes statuss var tikt mainīts atbilstoši ārējo normatīvo aktu noteikumiem.
- 2.5. Objekta izmantošanas mērķis – zeme, uz kuras galvenā saimnieciskā darbība ir lauksaimniecība, kods 0101.
- 2.6. Piekļūšana Objektam ir nodrošināta pa autoceļu B20 (Rikšēni-Kalnāres).
- 2.7. Objekta nomas līguma termiņš 5 (pieci) gadi vai līdz brīdim, kad uz ārējo normatīvo aktu pamata tiek mainīts zemesgabala statuss, bet ne ilgāk kā uz sākotnēji noteiktajiem 5 (pieciem) gadiem.
- 2.8. Objekts tiek iznomāts bez apbūves tiesībām.
- 2.9. Objektu var apskatīt darba dienās, iepriekš piezvanot un vienojoties par apskates laiku pa tālruni – 29535370, 64807255 (zemes speciāliste Liene).

3. Izsoles priekšnoteikumi

- 3.1. Izsoles dalībnieku reģistrācija tiek uzsākta pēc paziņojuma par izsoli izlikšanas pie Kalsnavas pagasta pārvaldes informācijas stendiem Jaunkalsnavā un Jāņukalnā.
- 3.2. Par izsoles dalībnieku var kļūt jebkura fiziska vai juridiska persona, kura saskaņā ar Latvijas Republikā spēkā esošajiem normatīvajiem aktiem var lietot un apsaimniekot Objektu un ir izpildījusi šajos noteikumos paredzētos priekšnoteikumus noteiktajā termiņā, kā arī kurai nav nekustamā īpašuma nodokļa un nomas maksas parādu par Madonas novada administratīvajā teritorijā esošiem nekustamajiem īpašumiem.
- 3.3. Lai persona varētu reģistrēties par izsoles dalībnieku, tai iepriekš jāsamaksā izsoles noteikumos paredzētā reģistrācijas maksa, kā arī jāiemaksā nodrošinājuma nauda.
- 3.4. Personām, kuri vēlas reģistrēties, jāiesniedz sekojoši dokumenti:
 - 3.4.1. Fiziskām personām, uzrādot pasi:
 - 3.4.1.1. dokumentus par nodrošinājuma naudas un reģistrācijas naudas samaksu;
 - 3.4.1.2. pieteikumu (2.pielikums), kurā norādīts vārds, uzvārds, personas kods, deklarētās dzīvesvietas adrese un cita adrese, kurā persona ir sasniedzama, nomājamās zemes vienības platība, kadastra apzīmējums un zemes nomāšanas laikā plānotā darbība.
 - 3.4.2. Juridiskām personām, pārstāvim uzrādot pasi un iesniedzamo dokumentu oriģinālus:
 - 3.4.2.1. reģistrācijas apliecības kopija;
 - 3.4.2.2. Uzņēmumu reģistra izsniegta dokumenta kopija par amatpersonu pārstāvības tiesībām dalībniekiem;
 - 3.4.2.3. dokumentus par nodrošinājuma naudas un reģistrācijas naudas samaksu;
 - 3.4.2.4. pieteikumu (2.pielikums), kurā norādīts juridiskās personas nosaukums, juridiskā adrese, reģistrācijas numurs, nomājamās zemes vienības platība, kadastra apzīmējums un zemes nomāšanas laikā plānotā darbība.
- 3.5. Ja persona ir izpildījusi šo noteikumu 3.2.-3.4.punktu un apakšpunktu noteikumus, tā tiek reģistrēta izsoles dalībnieku reģistrācijas sarakstā (3.pielikums) kurā ieraksta šādas ziņas:
 - 3.5.1. dalībnieka kārtas numurs;
 - 3.5.2. fiziskai personai – vārdu, uzvārdu, personas kodu, pases datus, dzīvesvietas adresi;
 - 3.5.3. juridiskai personai – nosaukumu, reģistrācijas numuru, juridisko adresi.
- 3.6. Izsoles dalībniekus reģistrē Kalsnavas pagasta pārvadē, Pārupes ielā 2, Jaunkalsnavā, Kalsnavas pag., Madonas novads, pie sekretāres **līdz 2017.gada 20.marta plkst.10.00.** Reģistrācijas laiks – Pirmdien, trešdien, ceturtdien no plkst.8.00 līdz 17.00; otrdien no plkst.8.00 līdz 18.00; piektdien no plkst. 8.00 līdz 16.00.
- 3.7. Reģistrētajam izsoles dalībniekam reģistrējais iesniedz reģistrācijas apliecību (4.pielikums).
- 3.8. Persona netiek reģistrēta:
 - 3.8.1. ja vēl nav iestājies vai ir jau beidzies termiņš dalībnieku reģistrācijai;
 - 3.8.2. ja nav iesniegti 3.4.punkta apakšpunktos minētie dokumenti.
- 3.9. Izsoles komisija nav tiesīga līdz izsoles sākumam iepazīstināt fiziskās personas un juridiskās personas ar ziņām par izsoles dalībniekiem.

4. Izsoles norise

- 4.1. Izsoles gaita tiek protokolēta. Izsoles protokolā atspoguļo visas komisijas priekšsēdētāja (vadītājs) un izsoles dalībnieku darbības izsoles gaitā. Protokolā paraksta visi komisijas locekļi.
- 4.2. Izsole notiek, ja uz to ir pieteicies, noteiktajā kārtībā reģistrējies un ierodas vismaz viens Dalībnieks vai viņa pilnvarota persona. Dalībnieki pirms izsoles sākšanas tiek iepazīstināti ar izsoles noteikumiem, ko apliecina ar saviem parakstiem dalībnieku sarakstā.
- 4.3. Dalībniekiem, kuri nav ieradušies uz izsoli, netiek atmaksāta nodrošinājuma nauda un reģistrācijas nauda.
- 4.4. Ja noteiktajā laikā uz izsoli ierodas vismaz 1 (viens) dalībnieks, izsoles vadītājs paziņo par izsoles uzsākšanu.
- 4.5. Izsolē starp izsoles dalībniekiem aizliegta vienošanās, skaļa uzvedība un traucējumi, kas varētu iespaidot izsoles rezultātus un gaitu.
- 4.6. Izsoles gaita:
 - 4.6.1. Izsoles dalībnieks pie ieejas izsoles telpā uzrāda reģistrācijas apliecību, uz kuras pamata viņam izsniedz kartīti ar numuru, kas atbilst reģistrācijas lapā un reģistrācijas apliecībā ierakstītajam kārtas numuram.
 - 4.6.2. Pirms izsoles sākšanās izsoles dalībnieki uz izsoles noteikumiem ar parakstu apliecina, ka ir iepazīnušies ar izsoles noteikumiem.
 - 4.6.3. Izsoli vada izsoles komisijas priekšsēdētājs.
 - 4.6.4. Komisijas vadītājs, atklājot izsoli, iepazīstina ar komisijas sastāvu un pārliecinās par izsoles dalībnieku ierašanos saskaņā ar dalībnieku reģistrācijas sarakstu. Pilnvarotajai personai jāiesniedz pilnvara, pārstāvim jāuzrāda dokuments, kas apliecina tā pārstāvības tiesības, ja šāds dokuments nav iesniegts komisijai iepriekš. Izsoles komisija izsoles gaitā izsoles protokolā atzīmē katra izsoles dalībnieka piedāvāto maksu, turpinot maksas atzīmēšanu, kamēr to paaugstina. Atsakoties no tālākas solīšanas, katrs dalībnieks ar parakstu izsoles dalībnieku sarakstā apstiprina savu pēdējo solīto maksu.
 - 4.6.5. Izsoles komisijas vadītājs īsi raksturo iznomājamo Objektu, paziņo izsoles sākotnējo nomas maksu, kā arī izsoles soli – par kādu sākotnējā nomas maksa tiek paaugstināta ar katru nākamo solījumu.
 - 4.6.6. Izsoles dalībnieki solīšanas procesā paceļ savu reģistrācijas kartīti ar numuru. Izsoles vadītājs atkārti pirmā solītāja reģistrācijas numuru un nosauc piedāvāto maksu. Piedāvātās izsoles maksas pieaugums nedrīkst būt mazāks par izsoles soli, arī gadījumā, ja izsolē piedalās 1 (viens) izsoles dalībnieks.
 - 4.6.7. Ja neviens no dalībniekiem vairs augstāku maksu nepiedāvā, izsoles vadītājs trīs reizes atkārti pēdējo augstāko maksu un fiksē to ar vārdu “iznomāts”. Tas nozīmē, ka Objekts ir iznomāts personai, kas solījusi pēdējo augstāko maksu. Izsoles dalībnieka, kuram iznomāts Objekts, reģistrācijas dati un solītā cena tiek ierakstīti izsoles protokolā.
 - 4.6.8. Atsakoties no tālākās solīšanas, katram izsoles dalībniekam ar parakstu izsoles protokolā jāapstiprina sava pēdējā solītā cena.
 - 4.6.9. Dalībnieks, kurš pēdējais piedāvājis augstāko nomas maksu, pēc nosolīšanas nekavējoties uzrāda savu reģistrācijas apliecību un ar parakstu protokolā apliecina tajā norādītās nomas maksas atbilstību nosolītajai.
 - 4.6.10. Izsoles dalībnieks, kurš ir nosolījis attiecīgo izsoles objektu, bet atsakās parakstīties protokolā, atsakās arī no nosolītā objekta. Tiesības slēgt zemes nomas līgumu iegūst nākamais solītājs, kurš nosolījis lielāko nomas maksu.
 - 4.6.11. Izsoles organizētājs pieņem lēmumu no izsoles dalībnieku saraksta svītrot izsoles dalībnieku, kurš atteicies no nosolītā objekta, un viņam netiek atmaksāta nodrošinājuma nauda un reģistrācijas maksa.
 - 4.6.12. Dalībniekiem, kuri nav nosolījuši izsoles objektu, piecu darbdienu laikā pēc izsoles tiek atmaksāta nodrošinājuma nauda. Izsoles reģistrācijas maksa netiek atmaksāta.
 - 4.6.13. Sūdzības par izsoles organizētāja darbībām un izsoles norisi iesniedzamas Madonas novada pašvaldības domei.

5. Izsoles rezultātu apstiprināšana

- 5.1. Izsoles protokolu sastāda divos eksemplāros. Pirmais eksemplārs paliek nosolītājam, otrais paliek izsoles komisijai.
- 5.2. Izsoles komisija ne vēlāk kā darba dienas laikā pēc izsoles paraksta izsoles protokolu un nekavējoties iesniedz izsoles protokolu Madonas novada pašvaldības domes sēde apstiprināšanai.
- 5.3. Pēc izsoles rezultātu apstiprināšanas izsoles komisija informē nosolītāju par zemes nomas līguma slēgšanu.
- 5.4. Nosolītājs iegūst tiesības slēgt nomas līgumu uz pieciem gadiem, ievērojot šo Noteikumu 2.6.punktu. Zemes nomas līgumā tiek iekļauta nosolītā zemes nomas maksa – uzrādot to kā procentu apmēru no Objekta ikgadējās kadastrālās vērtības gadā.
- 5.5. Papildus nosolītajai zemes nomas maksai nomniekam jāmaksā pievienotās vērtības nodoklis un nekustamā īpašuma nodoklis Latvijas Republikas normatīvajos aktos paredzētajā apmērā un kārtībā. Nomas maksa jāmaksā no līguma noslēgšanas dienas.
- 5.6. Madonas novada pašvaldība un nosolītājs viena mēneša laikā pēc izsoles rezultātu apstiprināšanas slēdz zemes nomas līgumu.

6. Nobeiguma noteikumi

- 6.1. Izsole atzīstama par nenotikušu, ja:
 - 6.1.1. nosolītājs ir tāda persona, kura nevar slēgt darījumus vai kurai nebija tiesību piedalīties izsolē;
 - 6.1.2. noteiktajos termiņos nav reģistrējies neviens izsoles dalībnieks;
 - 6.1.3. noteiktajā laikā ir reģistrējušies vismaz 1 (viens) dalībnieks, bet uz izsoli neviens neierodas,
 - 6.1.4. neviens dalībnieks nav pārsolījis izsoles sākumcenu.
- 6.2. Lēmumu par izsoles atzīšanu par nenotikušu pieņem izsoles komisija.
- 6.3. Izsoles dalībniekiem ir tiesības iesniegt sūdzību Madonas novada domei par komisijas veiktajām darbībām 5 (piecu) dienu laikā no izsoles dienas.
- 6.4. Noteikumiem ir sekojoši pielikumi, kas ir Noteikumu neatņemama sastāvdaļa:

Pielikumā:

- 1) Zemes vienības izvietojuma grafiskais attēlojums uz 1 lp.;
- 2) Pieteikums zemes nomas tiesību izsolei uz 1 lp.;
- 3) Dalībnieku reģistrācijas saraksts uz 1 lp.;
- 4) Izsoles dalībnieka reģistrācijas apliecība uz 1 lp.;

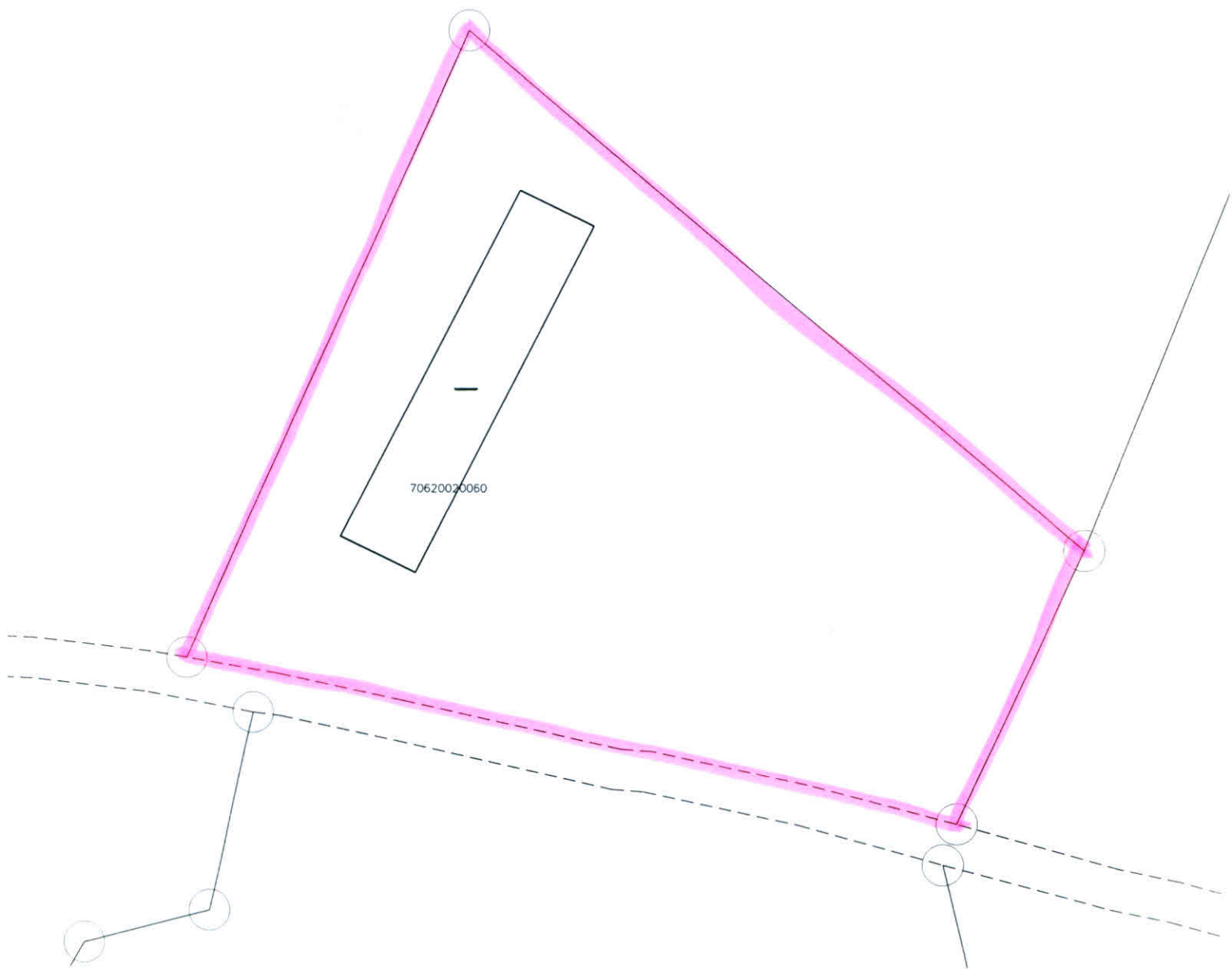
Komisijas priekšsēdētājs



A.Mūrmanis

1 pie lixums

1 cm = 14.76 m



2.pielikums
Madonas novada pašvaldībai piekritīgās neapbūvētās
zemes vienības „Aizbaru jaunlopu novietne”
(kadastra Nr.7062 002 0060) nomas tiesību
Izsoles noteikumiem

Kalsnavas pagasta pārvaldei

(fiziskai personai -vārds, uzvārds; juridiskai personai – nosaukums)

(personas kods; reģistrācijas Nr.)

(adrese, tālrunis)

PIETEIKUMS

zemes nomas tiesību izsolei
Madonas novada Kalsnavas pagastā

Vēlos pieteikties uz zemes vienības „Aizbaru jaunlopu novietne”, Jāņukalnā, Kalsnavas pagastā, Madonas novadā ar platību 2 ha,

(kadastra Nr.7062 002 0060) zemes nomas tiesību izsoli.

Zemes nomāšanas laikā plānotā darbība _____

Pievienotie dokumenti:

- reģistrācijas maksas iemaksas apliecināošs dokuments;
- nodrošinājuma naudas iemaksas apliecināošs dokuments;
- Uzņēmumu reģistra izsniegta dokumenta kopija par amatpersonu pārstāvības tiesībām dalībniekiem;
- citi:

2017.gada __. _____

(paraksts; paraksta atšifrējums)

3. pielikums

Madonas novada pašvaldībai piekritīgās neapbūvētās
zemes vienības „Aizbaru jaunoļu novietne”
(kadastra Nr.7062 002 0060) nomas tiesību
Izsoles noteikumiem

Izsoles dalībnieku reģistrācijas saraksts

Nr. p.k. (Kārtas Nr.)	Izsoles dalībnieks (vārds, uzvārds/ nosaukums)	Pers. kods, pases dati/ reģ. Nr.	Adrese, tālrunis	Apliecinājums <i>(Dalībnieks paraksta pirms izsoles sākuma)</i>
1.				Ar savu parakstu apliecinu, ka esmu iepazinies ar izsoles noteikumiem, piekrītu tos ievērot un piedalīties izsolē, izsoles Objektā sākotnējā maksa ir zināma, tai piekrītu, esmu saņēmis izsoles reģistrācijas kartīti ar kārtas numuru "1".
2.				Ar savu parakstu apliecinu, ka esmu iepazinies ar izsoles noteikumiem, piekrītu tos ievērot un piedalīties izsolē, izsoles Objektā sākotnējā maksa ir zināma, tai piekrītu, esmu saņēmis izsoles reģistrācijas kartīti ar kārtas numuru "2".
3.				Ar savu parakstu apliecinu, ka esmu iepazinies ar izsoles noteikumiem, piekrītu tos ievērot un piedalīties izsolē, izsoles Objektā sākotnējā maksa ir zināma, tai piekrītu, esmu saņēmis izsoles reģistrācijas kartīti ar kārtas numuru "3".

4.pielikums

Madonas novada pašvaldībai piekritīgās neapbūvētās
zemes vienības „Aizbaru jaunlopu novietne”
(kadastra Nr.7062 002 0060) nomas tiesību
Izsoles noteikumiem

Izsoles dalībnieka reģistrācijas apliecība Nr. _____

(izsoles dalībnieka nosaukums/ vārds, uzvārds; reģ.Nr./personas kods)

(pilmvarotās personas vārds, uzvārds un personas kods)

(izsoles dalībnieka adrese un telefons)

2017.gada 20.marta izsolei, kas notiks Kalsnavas pagasta pārvaldē, Pārupes ielā 2, Jaunkalsnavā, Kalsnavas pag., Madonas nov., plkst. 11.00, kurās tiks izsolītas
nomas tiesības zemes gabalam „Aizbaru jaunlopu novietne”, kas atrodas Jāņukalnā, Kalsnavas pagastā, Madonas novadā (kadastra Nr. 7062 002 0060).

Izsoles objekta sākotnējais nomas maksas apmērs gadā – 1,5% no 1340,00 EUR = 20,10 EUR (divdesmit euro 10 euro centi).

Iemaksātā reģistrācijas maksa _____ euro, kvīts Nr. _____,
izdota _____.
(datums)

Iemaksāta nodrošinājuma nauda _____ euro, kvīts Nr. _____,
izdota _____.
(datums)

Apliecība izdota 2017.gada __. _____

Izsoles organizētāja pārstāvis _____
(paraksts un tā atšifrējums)